

ตารางแสดงวงเงินงบประมาณที่ได้รับจัดสรรและราคากลางในงานจ้างก่อสร้าง

๑. ชื่อโครงการ : โครงการซ่อมสร้างถนน คสล.(จากท้ายหมู่บ้านไปยังวัดป่า) หมู่ที่ ๑๐
๒. หน่วยงานเจ้าของโครงการ : องค์การบริหารส่วนตำบลนางัว อำเภอน้ำโสม จังหวัดอุดรธานี
๓. วงเงินงบประมาณที่ได้รับจัดสรร : ๑๙๑,๗๐๐.- บาท (หนึ่งแสนเก้าหมื่นหนึ่งพันเจ็ดร้อยบาทถ้วน)
๔. ลักษณะงานโดยสังเขป : โครงการซ่อมสร้างถนน คสล.(จากท้ายหมู่บ้านไปยังวัดป่า) หมู่ที่ ๑๐ ตำบลนางัว อำเภอน้ำโสม จังหวัดอุดรธานี กว้าง ๔ เมตร ยาว ๑๐๐ เมตร หรือพื้นที่คอนกรีตเสริมเหล็กไม่น้อยกว่า ๔๐๐ ตารางเมตร(พร้อมลูกรังไหล่ทาง) พร้อมติดตั้งป้ายโครงการ ๑ ป้าย
๕. ราคากลางคำนวณ ณ : วันที่ ๑๒ พฤษภาคม ๒๕๖๔
จำนวนเงิน ๒๐๗,๐๐๐.- บาท (สองแสนเจ็ดพันบาทถ้วน)
๖. บัญชีประมาณการราคากลาง :
- ๖.๑ แบบ พร.๔
- ๖.๒ แบบ พร.๕
๗. รายชื่อเจ้าหน้าที่ ผู้กำหนดราคากลาง :
 - ๗.๑ นายวิโรจน์ จตุเทน ตำแหน่ง รองปลัดองค์การบริหารส่วนตำบลนางัว
 - ๗.๒ นางกิจปัทย โคตะมี ตำแหน่ง ผู้อำนวยการกองคลัง
 - ๗.๓ นายสำลอง เขิดทอง ตำแหน่ง ผู้ช่วยนายช่างโยธา

หมายเหตุ

๑. วงเงินงบประมาณ หมายถึง เงินที่หน่วยงานของรัฐได้รับและหรือมีเพื่อใช้ในการจัดซื้อจัดจ้าง
๒. บัญชีประมาณการราคากลางงานก่อสร้าง (ตามข้อ ๕) ให้เลือกใช้ดังนี้
 - ๒.๑ หมายถึง แบบ พร.๔ แบบ พร.๕ และแบบ พร.๖
 - ๒.๒ แบบรายงานก่อสร้างชลประทาน หมายถึง แบบสรุปราคากลางก่อสร้างชลประทาน
 - ๒.๓แบบรายการก่อสร้างสะพานและท่อเหลี่ยม หมายถึง แบบประเมินราคากลางงานก่อสร้างทางสะพานและท่อเหลี่ยม
 - ๒.๔ แบบกรณีอื่นๆ (หมายถึง แบบประมาณการราคากลางอื่นๆ ที่ไม่ใช่ข้อ ๕.๑ หรือ ๕.๒)

(ลงชื่อ)



(นายสมศักดิ์ ผิวแดง)

นายกองค์การบริหารส่วนตำบลนางัว

ตารางแสดงวงเงินงบประมาณที่ได้รับจัดสรรและราคากลางในงานจ้างก่อสร้าง

๑. ชื่อโครงการ : โครงการซ่อมสร้างถนน คสล.(จากท้ายหมู่บ้านไปยังวัดป่า) หมู่ที่ ๑๐
๒. หน่วยงานเจ้าของโครงการ : องค์การบริหารส่วนตำบลนางัว อำเภอโนนสะอาด จังหวัดอุดรธานี
๓. วงเงินงบประมาณที่ได้รับจัดสรร : ๑๙๑,๗๐๐.- บาท (หนึ่งแสนเก้าหมื่นหนึ่งพันเจ็ดร้อยบาทถ้วน)
๔. ลักษณะงานโดยสังเขป : โครงการซ่อมสร้างถนน คสล.(จากท้ายหมู่บ้านไปยังวัดป่า) หมู่ที่ ๑๐ ตำบลนางัว อำเภอโนนสะอาด จังหวัดอุดรธานี กว้าง ๔ เมตร ยาว ๑๐๐ เมตร หรือพื้นที่คอนกรีตเสริมเหล็กไม่น้อยกว่า ๔๐๐ ตารางเมตร(พร้อมลูกรังไหล่ทาง) พร้อมติดตั้งป้ายโครงการ ๑ ป้าย
๕. ราคากลางคำนวณ ณ : วันที่ ๑๒ พฤษภาคม ๒๕๖๔
จำนวนเงิน ๑๙๑,๗๐๐.- บาท (หนึ่งแสนเก้าหมื่นหนึ่งพันเจ็ดร้อยบาทถ้วน)
๖. บัญชีประมาณการราคากลาง :
- ๖.๑ แบบ ปร.๔
- ๖.๒ แบบ ปร.๕
๗. รายชื่อเจ้าหน้าที่ ผู้กำหนดราคากลาง :
 - ๗.๑ นายวิโรจน์ จตุเทน ตำแหน่ง รองปลัดองค์การบริหารส่วนตำบลนางัว
 - ๗.๒ นางกัญพัทธ์ โคตะมี ตำแหน่ง ผู้อำนวยการกองคลัง
 - ๗.๓ นายสำลอง เข็ดทอง ตำแหน่ง ผู้ช่วยนายช่างโยธา

หมายเหตุ

๑. วงเงินงบประมาณ หมายถึง เงินที่หน่วยงานของรัฐได้รับและหรือมีเพื่อใช้ในการจัดซื้อจัดจ้าง
๒. บัญชีประมาณการราคากลางงานก่อสร้าง (ตามข้อ ๕) ให้เลือกใช้ดังนี้
 - ๒.๑ หมายถึง แบบ ปร.๔ แบบ ปร.๕ และแบบ ปร.๖
 - ๒.๒ แบบรายงานก่อสร้างชลประทาน หมายถึง แบบสรุปราคากลางก่อสร้างชลประทาน
 - ๒.๓ แบบรายการก่อสร้างสะพานและท่อเหลี่ยม หมายถึง แบบประเมินราคากลางงานก่อสร้างทางสะพานและท่อเหลี่ยม
 - ๒.๔ แบบกรณีอื่นๆ (หมายถึง แบบประมาณการราคากลางอื่นๆ ที่ไม่ใช่ข้อ ๕.๑ หรือ ๕.๒)

(ลงชื่อ)



(นายสมศักดิ์ ผิวแดง)

นายกองค์การบริหารส่วนตำบลนางัว

แบบสรุปการประมาณราคาค่าก่อสร้าง

ส่วนราชการ กองช่าง องค์การบริหารส่วนตำบลนาจ้ว อำเภอป่าโมก จังหวัดอยุธยา

ชื่อโครงการ ก่อสร้างถนนคอนกรีตเสริมเหล็ก จากท้ายหมู่บ้านไปยังวัดป่า

ประเภทของงาน งานก่อสร้างทาง กำหนดระยะเวลาดำเนินการ

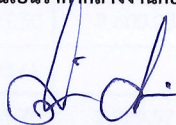
สถานที่ก่อสร้าง หมู่ที่ 10 แบบเลขที่

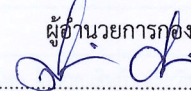
ประมาณราคาเมื่อ ประมาณการตามแบบ ปร.4 จำนวน 1 ชุด 1 แผ่น

ลำดับ ที่	รายการ	ค่าวัสดุและค่าแรงงาน	Factor F.	รวมค่าก่อสร้าง	หมายเหตุ
		จำนวนเงิน (บาท)		จำนวนเงิน (บาท)	
1	ก่อสร้างถนนคอนกรีตเสริมเหล็ก ป้ายประชาสัมพันธ์ (เหล็ก 1.20x2.40) ป้ายประชาสัมพันธ์ (ไวนิล 1.20x2.40) เงื่อนไข เงินล่วงหน้าจ่าย 0% เงินประกันผลงานหัก 0% ดอกเบี้ยเงินกู้ 5% ต่อปี ภาษีมูลค่าเพิ่ม (VAT) 7%	152,734.03	1.3607	207,825.19	Factor F. งานทาง ค่าป้ายจะรวมอยู่ใน Factor F.
สรุป	รวมราคาค่าดำเนินการทั้งสิ้น			207,825.19	
	คิดเป็นเงิน/คิดเพียง			207,000.00	
	ตัวอักษร สองแฉกเจ็ดพันบาทถ้วน				
	ขนาดหรือเนื้อที่ 400 ตร.ม.		เฉลี่ยราคา 517.50 บาท/ตร.ม.		

หมายเหตุ -ราคาขายปลีกน้ำมันดีเซล B7 ณ อำเภอเมือง จังหวัดอยุธยา ประจำวันที่ 11 พฤษภาคม 2564 ราคาเฉลี่ย 27.59 บาท

คณะกรรมการกำหนดราคากลางได้ตรวจสอบแล้ว เห็นชอบให้ใช้ประมาณราคานี้เป็นราคากลางงานก่อสร้าง

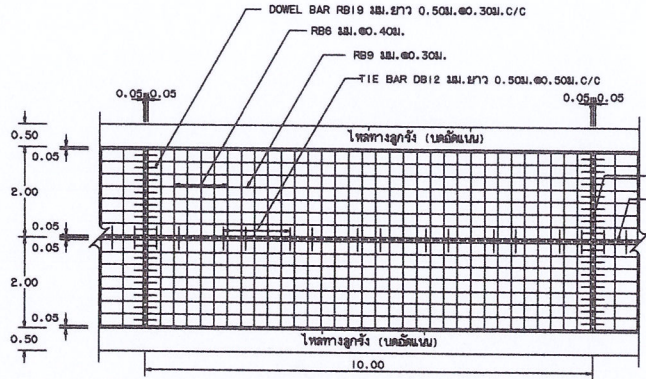
ลงชื่อ  ผู้ประมาณราคา
(นายสำลอง เชิดทอง)
ผู้ช่วยนายช่างโยธา

คณะกรรมการกำหนดราคากลาง
ลงชื่อ.....กรรมการ
(นางกัญญา โคตะมี)
ผู้อำนวยการกองคลัง
ลงชื่อ .....กรรมการ
(นายสำลอง เชิดทอง)
ผู้ช่วยนายช่างโยธา
ลงชื่อ.....ประธานกรรมการ
(นายวิโรจน์ จตุเทิน)

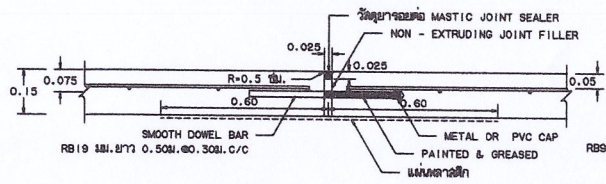
เห็นควรอนุมัติ
ลงชื่อ.....
(นายสถาพร โสภ)
ปลัดองค์การบริหารส่วนตำบลนาจ้ว
อนุมัติ
ลงชื่อ.....
(นายสมศักดิ์ ผิวแดง)

รองปลัด รักษาราชการแทน ผอ.กองช่าง

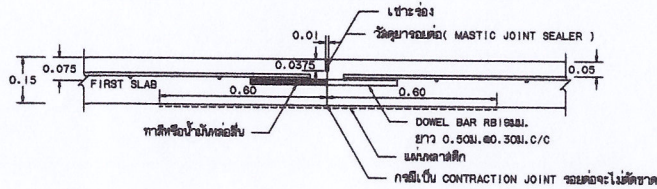
นายกองค์การบริหารส่วนตำบลนาจ้ว



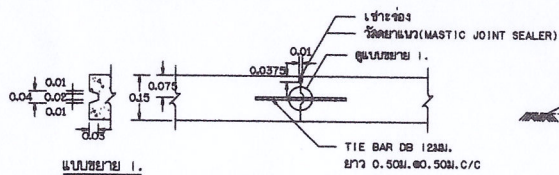
รูปแปลนผิวจราจรคอนกรีตเสริมเหล็ก



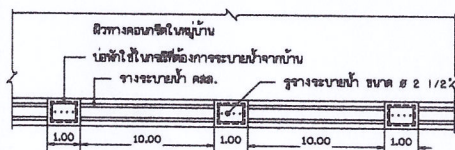
ขยายรอยต่อ EXPANSION JOINT



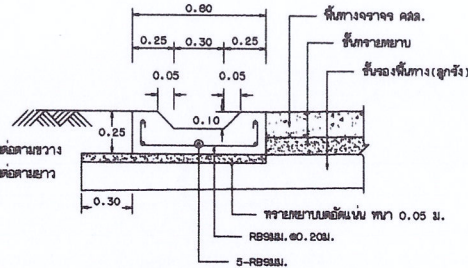
ขยายรอยต่อ CONSTRUCTION JOINT และ CONTRACTION JOINT



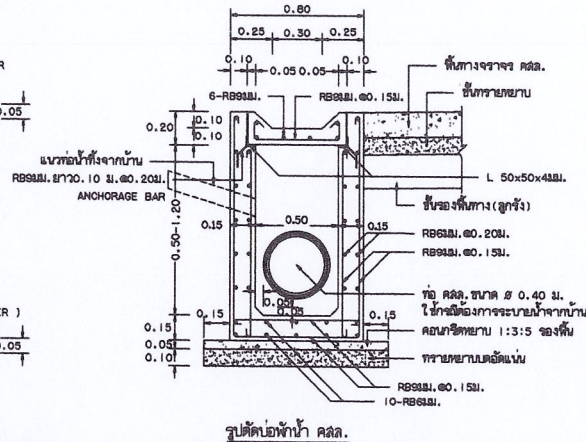
ขยายรอยต่อ LONGITUDINAL JOINT



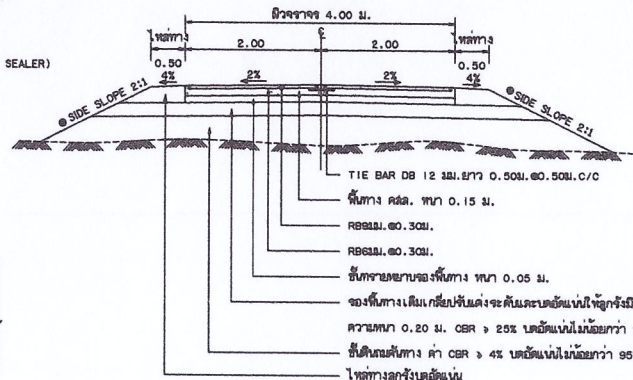
แปลนวางระบายน้ำ คสล. ในหมู่บ้าน



รูปตัดขวางระบายน้ำ คสล. ในหมู่บ้าน



รูปตัดย่นหน้า คสล.



รูปตัดถนนผิวจราจรคอนกรีตเสริมเหล็ก

๑ ถ้าไม่ได้กำหนดเป็นอย่างอื่นในแบบตัดตามขวางให้ใช้ SIDE SLOPE 2:1 (แนวราบ : แนวตั้ง)

ก. รายละเอียดก่อสร้างถนน คสล. ในหมู่บ้าน

1. การก่อสร้างถนน คสล. ในหมู่บ้านให้เป็นไปตามข้อกำหนดการก่อสร้าง มพข. 201 - มพข. 203 (เฉพาะส่วนที่เกี่ยวข้อง)
2. EXPANSION JOINT จะใช้เฉพาะชนิดที่เชื่อมต่อกับโครงสร้างที่ฐานรากมีลักษณะเป็นเวทงแบบที่เป็นแบบคอนกรีต
3. วัสดุยาบอัดคอนกรีตชนิดยืดหยุ่นชนิดร้อน (CONCRETE JOINT SEALER HOT - POURED ELASTIC TYPE) ตาม มอก. 479
4. วัสดุชนิดที่เติมอุดรอยต่อคอนกรีต (NON - EXTRUDING JOINT FILLER) ให้ใช้กระดาษขี้ผึ้งอย่างหนาตาม มอก. 1041
5. ส่วนคอนกรีต (SLUMP) ไม่มากกว่า 7 ซม. และแรงอัด (COMPRESSIVE STRENGTH) ของแท่งคอนกรีตตัวอย่างขนาด 15x15x15 ซม. ที่ 28 วัน ต้องไม่น้อยกว่า 280 กก./ตร.ซม.
6. เหล็กเส้นใช้ให้ขนาดฐาน มอก. 20 และ มอก. 24
7. ให้ใช้ WELDED WIRE MESH (มอก. 737) ตามตารางที่ 1. แทน BAR MESH ได้ โดยให้ใช้ขี้ผึ้งแดงในบริเวณคานาจากจุดยึดและแรงให้ควบคุมแรงมาทางคานาเข้าเป็นทาง โดยการเปลี่ยนแรงดึงคานาให้มีคานาให้ระยะเวลาและค่าคานาขี้ผึ้งแดง กสท. ให้ใช้ WIRE MESH ขนาดอื่นนอกเหนือไปจากตาราง ที่กำหนดให้ใช้คานาขี้ผึ้งแดง (STEEL AREA) ที่จะต้องไม่น้อยกว่า ที่ระบุไว้ในตาราง
8. วัสดุก่อสร้างทางที่ไม่ได้กำหนดไว้ในแบบ ให้มีคุณภาพเป็นไปตามมาตรฐานทางหลวงชนบท
9. มีดีดน้ำ ที่ฝังไว้เป็นเมตร นอกจากจะระบุไว้เป็นอย่างอื่น
10. ลวด WELDED WIRE MESH ที่ใช้ทุกขนาดจะต้องมี MINIMUM YIELD STRENGTH ไม่น้อยกว่า 5,500 กก./ตร.ซม.
11. การทำผิวหน้าคอนกรีตให้เรียบ ให้ทำโดยปราศจากขดคานาหนึ่งไปร่องขดคานาหนึ่งโดยช่องที่เกิดจะต้องลึกไม่เกิน 2 มม.
12. การตีเส้นจราจร ให้ใช้เฉพาะเส้นแบ่งทิศทางจราจร (CENTER LINE) โดยใช้สีโพลีเอทิลีนโมลาสติก ตาม มอก. 542 และให้เป็นไปตามมาตรฐานการตีเส้นแบ่งทิศทางจราจร ตามแบบเลขที่ ทบ.-3-109
13. แผ่นพลาสติกที่ใช้จะต้องหนาน้อย 0.07 มม. กว้าง 1.20 ม. ยาวเท่ากับคานาขี้ผึ้งแดงจราจร ซึ่งจะต้องมีรอยฉีกขาดไม่เกิน 7% ของแผ่นพลาสติกที่ใช้ แผ่นพลาสติกจะต้องโปร่งแสงและกันน้ำได้
14. ระยะเวลาการซ่อมแซม 15 วัน ขึ้นน้ำหนักบรรทุก 15 ตัน บริเวณจราจร (ADT) 200 คันต่อวัน

ข. รายละเอียดก่อสร้างระบายน้ำ คสล. ในหมู่บ้าน


1. การศึกษาขนาดพื้นที่ก่อสร้างระบายน้ำ คสล. ในหมู่บ้าน ให้พิจารณาความเหมาะสมและความคุ้มค่าเป็น
2. คอนกรีตผิวถนน ดังที่ ปูบิเมนต์บดละเอียด (TYPE I) ไม่น้อยกว่า 350 กิโลกรัม ทราย 430 กิโลกรัม ขี้ผึ้งแดง 860 กิโลกรัม
3. ส่วนคอนกรีต (SLUMP) ไม่มากกว่า 10 ซม. และแรงอัด (COMPRESSIVE STRENGTH) ของแท่งคอนกรีตตัวอย่างขนาด 15x15x15 ซม. ที่ 28 วัน ต้องไม่น้อยกว่า 240 กก./ตร.ซม.
4. ให้ใช้ขี้ผึ้งแดงชนิดที่ก่อสร้างระบายน้ำ เพื่อวางระบายน้ำตามการระบายน้ำได้และกำหนดเปิดช่องให้มีการระบายน้ำออกจากรางระบายน้ำตามความเหมาะสม
5. ก่อนเทคอนกรีตจะต้องทวนน้ำให้ทั่วจนได้ระดับความสูงที่สุด การเทให้เป็น SECTION ยาวสุดไม่เกิน 3.00 ม. หรือหากเป็น PRECAST ใช้ยาวขึ้นแต่ไม่เกิน 0.99 ม. รอยต่อระหว่าง SECTION กว้างไม่เกิน 1 ซม. และยาแนวรอยต่อด้วยทรายผสมแอสฟัลต์ อัตราส่วน 4:1
6. การนวดคอนกรีต เมื่อคอนกรีตแข็งแล้ว ต้องบ่มปูนไม่น้อยกว่า 7 วัน
7. การทาสีพื้นสีแดง การขุดลอกเหล็ก ให้เป็นไปตามมาตรฐานทางหลวงชนบท
8. ช่องสล. ต้องมีคุณภาพมาตรฐานตามที่ระบุค่าความ "คอนกรีตเสริมเหล็กที่พื้นระบายน้ำ" มอก. 128 ขึ้นคุณภาพ คสล. 3
9. เหล็กเส้นใช้ให้ขนาดฐาน มอก. 20

ตารางที่ 1. แสดงขนาดของ WIRED MESH ที่ใช้แทน BAR MESH

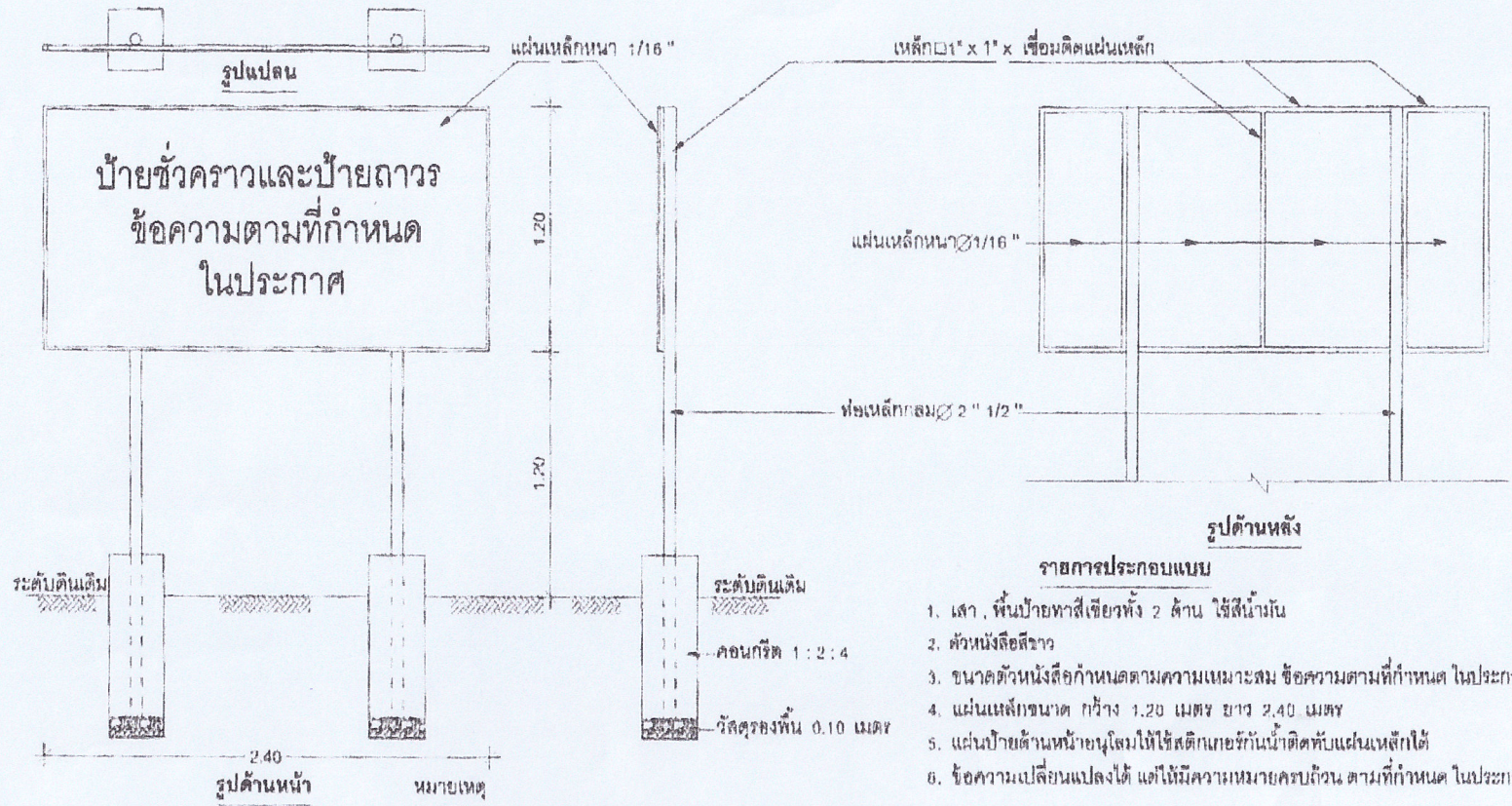
BAR MESH ($f_s = 1,200 \text{ Kcc}$) (เหล็กเส้นกลม SR 24)		WIRED MESH ($f_s = 2,750 \text{ Kcc}$) (เหล็กเส้นแฉกแรงต่ำเชิงรูป)	
DIA / SPACING	STEEL AREA (ตร.ซม./ม)	DIA / SPACING	STEEL AREA (ตร.ซม./ม)
๘ 6 มม. @ 0.40 ม.	0.710	๘ 4 มม. @ 0.30 ม.	0.419
๘ 9 มม. @ 0.30 ม.	2.12	๘ 6 มม. @ 0.30 ม.	0.940

หมายเหตุ

แบบถนน คสล. ภายในหมู่บ้าน (แบบตัดตามขวาง) บริเวณจากแบบเลขที่ข. - 2-203/48 ของกรมทางหลวงชนบท

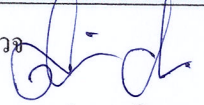
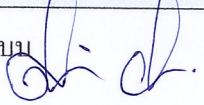



 กรมทางหลวงชนบท	แบบมาตรฐานงานทาง สำหรับองค์การปกครองส่วนท้องถิ่น
	ถนน คสล. ภายในหมู่บ้าน (แบบมีรอยต่อตามยาว)
แบบเลขที่ ทบ-2-203	หน้า 14

แบบป้ายมาตรฐานแสดงรายละเอียดโครงการขององค์การบริหารส่วนตำบลนาขัว ป้ายในระหว่างก่อสร้าง(ป้ายชั่วคราว) และ ป้ายภายหลังก่อสร้าง(ป้ายถาวร)



- จุดก่อสร้างกำหนดตามความเหมาะสม สามารถมองเห็นได้ชัดเจน
- ก่อนทาสีจึงให้ทาสีกันสนิมก่อน 2 ครั้ง
- ในขณะงานก่อสร้าง ที่วงเงินเกิน 100,000 ให้ผู้รับจ้างจัดทำป้ายแสดงรายละเอียดโครงการ หรือ ป้ายประจำพื้นที่จนถึงงานก่อสร้าง ขนาดไม่น้อยกว่า 1.2x2.4 เมตร โดยให้ก่อสร้างให้ เ็น บริเวณที่ก่อสร้างให้ประชาชนตรวจสอบได้ก่อนเงินทั้งในระหว่างก่อสร้างและเมื่อก่อสร้างเสร็จแล้ว
- ระหว่างก่อสร้างผู้รับจ้างต้องจัดทำป้ายชั่วคราว โดยใช้ 1/3 ซิลิก และเขียนข้อความรายละเอียดของสัญญาจ้างตามที่กำหนด ก่อนปักป้ายถาวร

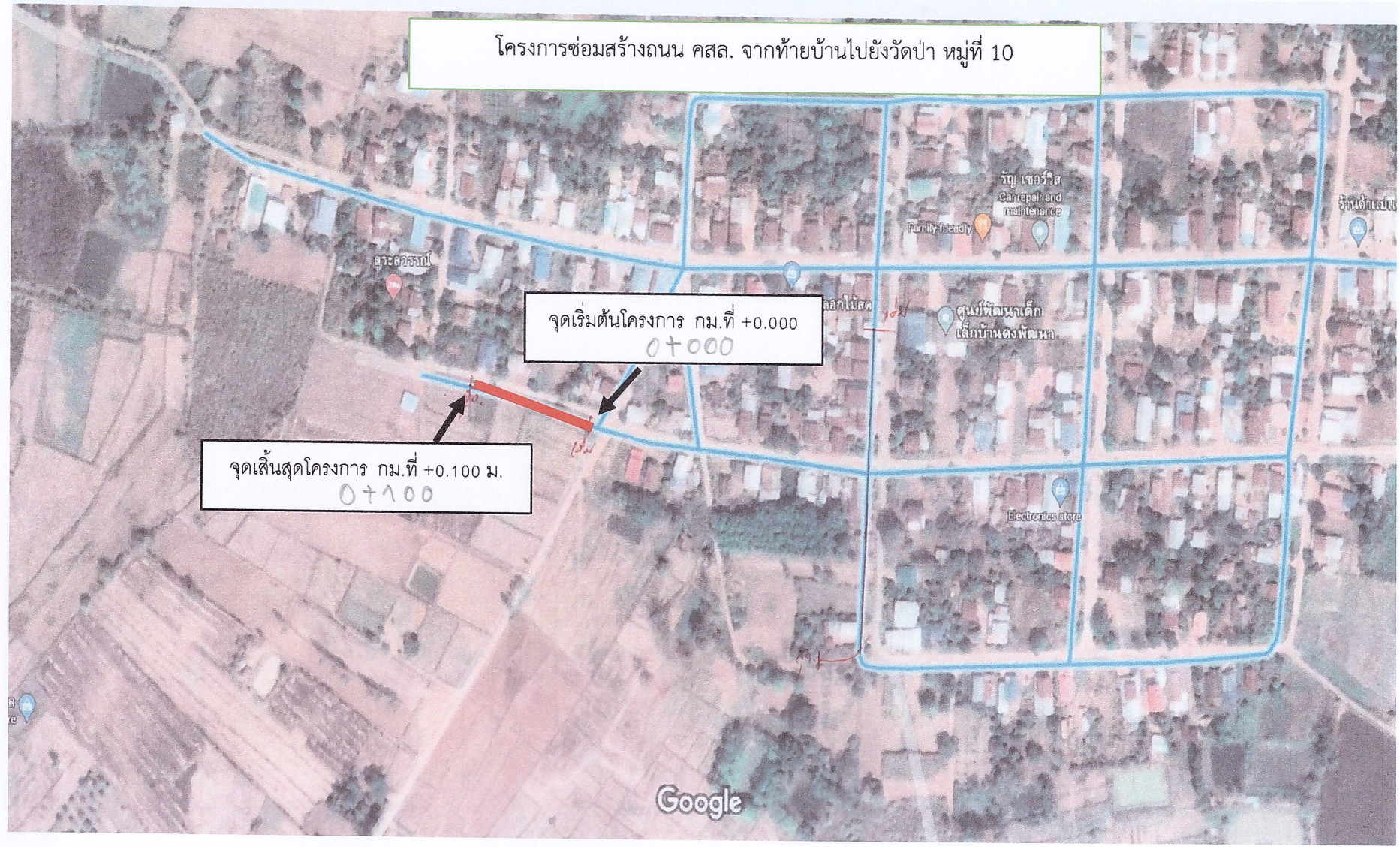


<p>สำรวจ </p> <p>นายจำลองเชิดทอง (ผู้ช่วยนายช่างโยธา)</p>	<p>เขียนแบบ </p> <p>นายจำลองเชิดทอง (ผู้ช่วยนายช่างโยธา)</p>	<p>ตรวจแบบ </p> <p>นายวิโรจน์ จตุเทน (รองปลัด รักษาการแทน ผอ.กองช่าง)</p>	<p>เห็นชอบ </p> <p>นายสถาพร โสภา (ปลัดองค์การบริหารส่วนตำบล)</p>	<p>อนุมัติ </p> <p>นายสมศักดิ์ ผิวแดง (นายกองค์การบริหารส่วนตำบล)</p>
--	---	--	---	--

โครงการซ่อมสร้างถนน คสล. จากท้ายบ้านไปยังวัดป่า หมู่ที่ 10

จุดเริ่มต้นโครงการ กม.ที่ +0.000
0+000

จุดสิ้นสุดโครงการ กม.ที่ +0.100 ม.
0+100



ราคาน้ำมันวันนี้

ราคาทอง 1 สลึงวันนี้ ราคาทองย่อนหลัง ราคาทองคำปี 2563 ราคาทองเขวราขวันนี้ กราฟราคา
สถิติราคาทองในประเทศ กราฟราคาทองไทย ราคาน้ำมันวันนี้ ค้นหาสำหรับ:

อัตราแลกเปลี่ยน ค่าเงินต่างประเทศ ข่าวแนวโน้มราคาทองคำ หน้าแรกราคาทอง

ราคาน้ำมันวันนี้ ปตท อัปเดตล่าสุด!

เลขที่ 172 วันที่ 9

- ราคาทอง 1 สลึงวันนี้
- ราคาทองย่อนหลัง
- ราคาทองเขวราขวันนี้
- กราฟราคาทองคำ
- ราคาทองประจำวัน
- สถิติราคาทองรายเดือน-ปี
- กราฟสถิติทองในประเทศ
- ปัจจัยกำหนดราคาทองคำ
- หลักเกณฑ์กำหนดราคาทอง

ราคาทองย่อนหลัง

- ปี 2564 **+150**
- ปี 2563 **+5,300**
- ปี 2562 **+1,850**
- ปี 2561 **-400**
- ปี 2560 **+350**
- ปี 2559 **+1,450**
- ปี 2558 **-300**
- ปี 2557 **-400**
- ปี 2556 **-5,300**
- ปี 2555 **+1,150**
- ปี 2554 **+3,350**

ข่าวสาร เรื่องน่ารู้

- ราคาน้ำมันวันนี้
- อัตราแลกเปลี่ยนธ.พาณิชย์
- กราฟเงินบาท-ต่างประเทศ
- ราคาหุ้นวันนี้
- ราคาทองตลาดโลก
- ข่าวราคาทอง
- ข่าวค่าเงิน
- ข่าวหุ้น
- เกี่ยวกับเรา
- หน้าแรก

Nissan TH



New NISSAN NAVARA King Cab

วันอังคารที่ 11 พฤษภาคม 2564



บาท/ลิตร

แก๊สโซฮอล์ 95	27.75
แก๊สโซฮอล์ 91	27.48
แก๊สโซฮอล์ E20	26.24
แก๊สโซฮอล์ E85	21.79
เบนซิน 95	35.16
ดีเซล B7	27.59
ดีเซล	24.59
ดีเซล B20	24.34
ดีเซลพรีเมียม	32.26
ก๊าซ CNG (NGV)	13.49

ราคาน้ำมันรวมทุกมื้ม »

หมายเหตุ

- ข้อมูลจาก ปตท และ สำนักงานนโยบายและแผนพลังงาน กระทรวงพลังงาน

One Comment

พรเชษฐ ทวีชัยไพศาลกุล ทูตวา:
30 มีนาคม 2020 ที่ 16:23

ถ้าใช้ปี10 ปี20แล้วเครื่องพัง "ใครรับผิดชอบ" อย่าเห็นแต่ว่าถูกกว่าดีเซล 2-3 บาท ระบบมื้ม หัวฉีดพังทีหนึ่ง ซ่อมหลายหมื่น
ตอบกลับ

ใส่ความเห็น

อีเมลของคุณจะไม่แสดงให้คนอื่นเห็น ช่องที่ต้องการถูกทำเครื่องหมาย *

ชื่อ *

อีเมล *

nine x = fifty four

ความเห็น

ความเห็นเรื่อง