



แผนบริหารจัดการความเสี่ยง ประจำปีงบประมาณ ๒๕๖๕

องค์การบริหารส่วนตำบลนาจัว
อำเภอน้ำโสม จังหวัดอุดรธานี

<https://www.udnangualocal.go.th>

คำนำ

แผนการบริหารความเสี่ยงเป็นหนึ่งในเครื่องมือที่องค์การบริหารส่วนตำบลนางัว จัดทำตามพระราชบัญญัติวินัยการเงินการคลังของรัฐ พ.ศ.๒๕๖๑ มาตรา ๗๙ “ให้หน่วยงานของรัฐจัดให้มีการตรวจสอบภายใน การควบคุมภายในและการบริหารจัดการความเสี่ยง โดยให้ถือปฏิบัติตามมาตรฐานและหลักเกณฑ์ที่กระทรวงการคลังกำหนด” และหนังสือกระทรวงการคลัง ที่ กค ๐๔๐๙.๔/ว๒๓ ลงวันที่ ๑๙ มีนาคม ๒๕๖๒ แผนบริหารจัดการความเสี่ยงเป็นเครื่องมือบริหารองค์กรที่มีความสำคัญ และนำมาใช้อย่างแพร่หลายในการบริหารจัดการสถานการณ์ที่มีความไม่แน่นอนและส่งผลการดำเนินงานขององค์กรและเป็นแนวทางในการดำเนินงานจัดการความเสี่ยงเพื่อให้ผลกระทบที่อาจเกิดขึ้นต่อการดำเนินงานขององค์กรลดลงจนอยู่ในระดับที่ยอมรับได้ นอกจากนี้ยังถือเป็นโอกาสในการสร้างสรรค์มูลค่าเพิ่มให้แก่องค์กรด้วยพัฒนากระบวนการทำงานให้มีประสิทธิภาพและประสิทธิผลเพิ่มมากขึ้นอีกด้วยองค์การบริหารส่วนตำบลนางัวเล็งเห็นถึงประโยชน์ของการบริหารความเสี่ยงดังกล่าว จึงได้จัดให้ มีการจัดทำแผนการบริหารความเสี่ยงเพื่อเป็นกรอบขั้นตอนของการดำเนินงานที่ได้มาตรฐานและเป็นไปตาม หลักวิชาการที่เหมาะสม รวมทั้งกำหนดแนวทางบริหารความเสี่ยงให้สอดคล้องกับกรอบหลักเกณฑ์ด้านการ บริหารความเสี่ยงและควบคุมภายในของกรมบัญชีกลาง กระทรวงการคลัง อันจะช่วยเสริมสร้างศักยภาพใน การจัดบริการสาธารณะตามอำนาจหน้าที่ให้แก่ประชาชนในพื้นที่และการบริหารขององค์การบริหารส่วนตำบลนางัว ให้เป็นประโยชน์สูงสุด

องค์การบริหารส่วนตำบลนางัว อำเภอโนนไสม จังหวัดอุดรธานี

บทที่ ๑ แผนบริหารจัดการความเสี่ยง ประจำปี พ.ศ. ๒๕๖๕

องค์การบริหารส่วนตำบลนางัว

ความเป็นมา/หลักการและเหตุผล

ปัจจุบันการดำเนินงานขององค์กรจะต้องเผชิญกับสภาวะความไม่แน่นอนทั้งจากปัจจัยภายใน และภายนอกองค์กร ซึ่งก่อให้เกิดเหตุการณ์ทั้งที่เป็นความเสี่ยง และโอกาส (Risk and Opportunities) ต่อองค์กร โดยความเสี่ยงจะส่งผลกระทบต่อในเชิงลบ ในขณะที่โอกาสจะเป็นตัวสร้างมูลค่าต่อองค์กร ดังนั้น การบริหารความเสี่ยงจึงเป็นเครื่องมือที่สำคัญที่จะช่วยป้องกัน รักษา และส่งเสริมให้องค์กรสามารถบรรลุ วัตถุประสงค์ และเป้าหมายขององค์กร นอกจากนี้ การบริหารความเสี่ยงเป็นองค์ประกอบสำคัญของการกำกับ ดูแลกิจการที่ดี (Good Corporate Governance) โดยมุ่งเน้นให้ทุกกระบวนการดำเนินงานด้วยความโปร่งใส มีประสิทธิภาพ ส่งผลดีต่อภาพลักษณ์ และการสร้างมูลค่าเพิ่มให้แก่องค์กรทั้งในระยะสั้นและระยะยาว

องค์การบริหารส่วนตำบลนางัว จึงให้ความสำคัญต่อการบริหารจัดการความเสี่ยง โดยมีการกำหนดนโยบาย แนวทาง และกระบวนการบริหารความเสี่ยงให้มีความสอดคล้องกับพระราชบัญญัติวินัยการเงินการคลังของรัฐ พ.ศ.๒๕๖๑ มาตรา ๗๙ “ให้หน่วยงานของรัฐจัดให้มีการตรวจสอบภายใน การควบคุมภายในและการบริหาร ความเสี่ยง โดยให้ถือปฏิบัติตามมาตรฐานและหลักเกณฑ์ที่กระทรวงการคลังกำหนด” และหนังสือกระทรวงการคลัง ที่ กค ๐๔๐๙.๔/ว๒๓ ลงวันที่ ๑๙ มีนาคม ๒๕๖๒

ความหมายของการบริหารจัดการความเสี่ยง

การบริหารจัดการความเสี่ยง หมายความว่า กระบวนการบริหารจัดการเหตุการณ์ที่อาจเกิดขึ้นและส่งผลกระทบต่อหน่วยงานของรัฐ เพื่อให้หน่วยงานของรัฐสามารถดำเนินงานให้บรรลุวัตถุประสงค์ของหน่วยงาน รวมถึงเพื่อเพิ่มศักยภาพและขีดความสามารถให้หน่วยงานของรัฐ

ความสำคัญของการบริหารความเสี่ยง

ความเสี่ยง หมายถึง โอกาสหรือเหตุที่ไม่พึงประสงค์อาจทำให้อาณาเขตส่งผลกระทบต่อให้เกิดความเสียหาย ทำให้วัตถุประสงค์ (Objective) และเป้าหมาย (Target) ที่องค์กรกำหนดไว้เบี่ยงเบนไปหรือไม่ประสบความสำเร็จ ทั้งในด้านกลยุทธ์ การเงิน การดำเนินงาน และกฎระเบียบหรือกฎหมายที่เกี่ยวข้อง การดำเนินงานใด ๆ ย่อมมีความเสี่ยงเกิดขึ้นได้เสมอ ทั้งจากปัจจัยภายใน และปัจจัยภายนอก ความเสี่ยงดังกล่าวอาจอยู่ในกระบวนการปฏิบัติงานต่าง ๆ ที่จะนำองค์กรไปสู่เป้าหมาย เช่น การวางกลยุทธ์และแผนงาน การตัดสินใจของผู้บริหาร การบริหารงบประมาณ การบริหารการเงิน และโครงการที่เกี่ยวข้อง การปฏิบัติงานภายในที่ทำการ การจัดการระบบข้อมูลสารสนเทศ เป็นต้น

โครงสร้างการบริหารความเสี่ยง หมายถึง การจัดทำโครงการควบคุมโดยพิจารณาจากความสัมพันธ์ ของทรัพยากรต่าง ๆ กระบวนการทำงาน กระบวนการบริหารภายในองค์กรนั้น ๆ

การติดตามผลในระหว่างการทำงาน (Ongoing Monitoring) หมายถึง การติดตามการปฏิบัติ ตามวิธีการบริหารความเสี่ยง ระหว่างการทำงาน หรืออาจเรียกว่าการติดตามผลอย่างต่อเนื่อง หรือการ ประเมินผลแบบต่อเนื่อง

การประเมินผล หมายถึง การประเมินผลที่มีวัตถุประสงค์มุ่งเน้นไปที่ประสิทธิผลของการบริหาร ความเสี่ยง ณ ช่วงเวลาใดเวลาหนึ่งที่กำหนด โดยมีขอบเขตในช่วงการประเมินขึ้นอยู่กับประสิทธิผล การติดตามผลอย่างต่อเนื่องเป็นหลัก เช่น การประเมินผลช่วง ๖ เดือน ๙ เดือน และ ๑๒ เดือน

สารสนเทศ หมายถึง ข้อมูลที่ได้ผ่านการประมวลผลและถูกจัดให้อยู่ในรูปที่มีความหมายและเป็น ประโยชน์ ต่อการดำเนินงานในโครงการนั้นๆ

การสื่อสาร หมายถึง การแลกเปลี่ยนข้อมูลข่าวสารระหว่างบุคคลทั้งภายในและภายนอก ซึ่งอาจใช้ คนหรือใช้ สื่อในการติดต่อสื่อสารก็ได้ เพื่อให้บรรลุวัตถุประสงค์ที่ต้องการ เช่น การทำหนังสือเพื่อขอให้เสนอ แผน/โครงการ เพื่อจัดทำแผนบริหารความเสี่ยงประจำปีงบประมาณ ๒๕๖๔

ประเภทของความเสี่ยง

กำหนดประเภทความเสี่ยง แบ่งออกเป็น ๔ ด้าน ดังนี้

๑. ความเสี่ยงด้านกลยุทธ์ (Strategic Risk) คือ ความเสี่ยงที่เกิดจากกิจกรรมทางการดำเนินงานขององค์กร การกำหนดกลยุทธ์ หรือแผนงาน และนโยบายในการบริหารงาน

๒. ความเสี่ยงด้านการเงิน (Financial Risk) คือ ความเสี่ยงที่เกิดจากความไม่พร้อมในเรื่องงบประมาณ การเงินที่ใช้ในการดำเนินการโครงการนั้นๆ เป็นต้น

๓. ความเสี่ยงด้านการดำเนินงาน (Operational Risk) คือ ความเสี่ยงที่เกิดจากการปฏิบัติงานทุก ๆ ขั้นตอน โดยครอบคลุมถึงปัจจัยที่เกี่ยวข้องกับ กระบวนการ อุปกรณ์ เทคโนโลยีสารสนเทศ บุคลากรในการปฏิบัติงาน เป็นต้น

๔. ความเสี่ยงด้านกฎระเบียบ หรือกฎหมายที่เกี่ยวข้อง (Compliance Risk) หรือ (Event Risk) คือ ความเสี่ยงที่เกิดจากการไม่สามารถปฏิบัติตามกฎระเบียบ หรือ กฎหมายที่เกี่ยวข้องได้ หรือ กฎหมายที่มีอยู่ไม่เหมาะสม หรือเป็นอุปสรรคต่อการปฏิบัติงาน

สาเหตุของการเกิดความเสี่ยง

สาเหตุของการเกิดความเสี่ยงอาจเกิดจากปัจจัยหลัก ๒ ปัจจัย คือ

๑. ปัจจัยภายใน เช่น นโยบายของผู้บริหาร ความซื่อสัตย์ จริยธรรม คุณภาพของบุคลากร การเปลี่ยนแปลงระบบงาน ความเชื่อถือได้ของระบบสารสนเทศ การเปลี่ยนแปลงผู้บริหารและเจ้าหน้าที่บ่อยครั้ง การควบคุมกำกับดูแลไม่ทั่วถึง และการไม่ปฏิบัติตามกฎหมาย ระเบียบ หรือ ข้อบังคับของหน่วยงาน เป็นต้น

๒. ปัจจัยภายนอก เช่น กฎหมาย ระเบียบ ข้อบังคับของทางราชการ การเปลี่ยนแปลงทางเทคโนโลยี หรือ สภาพการแข่งขัน สถานะแวดล้อมทั้งทางเศรษฐกิจ และการเมือง เป็นต้น

การบริหารความเสี่ยง (RISK Management) หมายถึง กระบวนการที่ใช้ในการระบุความเสี่ยง การวิเคราะห์ ความเสี่ยงและการกำหนดแนวทางการควบคุมเพื่อป้องกันหรือลดความเสี่ยง การบริหารความเสี่ยงแบบบูรณาการ (Enterprise Risk Management : ERM) คือ ขบวนการที่จัดทำโดยฝ่ายบริหาร เพื่อประยุกต์ใช้ในการจัดทำแผนกลยุทธ์ทั่วทั้งองค์กร ซึ่งออกแบบมาเพื่อระบุเหตุการณ์ที่อาจเกิดขึ้น มีผลกระทบต่อองค์กรและจัดการความเสี่ยงให้อยู่ในระดับยอมรับได้ เพื่อให้บรรลุวัตถุประสงค์ขององค์กร การบริหารความเสี่ยงประกอบไปด้วย ๔ องค์ประกอบหลัก ดังนี้

- วัฒนธรรมองค์กร (Culture)
- โครงสร้างการบริหารความเสี่ยง (Structure)
- กระบวนการ (Process)
- ปัจจัยพื้นฐาน (Infrastructure)

การบริหารความเสี่ยงขององค์กร คือ การบริหารปัจจัยและควบคุมกิจกรรมรวมทั้งกระบวนการ การดำเนินงานต่าง ๆ โดยลดมูลเหตุแต่ละโอกาสที่องค์กรจะเกิดความเสียหาย เพื่อให้ระดับของความเสี่ยงและ

ขนาดของความเสียหายที่จะเกิดขึ้นในอนาคตอยู่ในระดับที่องค์กรรับได้ ประเมินได้ ควบคุมได้ และตรวจสอบได้อย่างมีระบบ โดยคำนึงถึงการบรรลุวัตถุประสงค์หรือเป้าหมายขององค์กรเป็นสำคัญ

ความจำเป็นของการบริหารความเสี่ยง คือ การดำเนินงานขององค์กรนั้น มีวัตถุประสงค์หลักเพื่อ สร้างคุณค่าสูงสุดให้กับผู้มีส่วนได้ส่วนเสียกับองค์กรซึ่งประกอบด้วย รัฐบาล บุคลากรในหน่วยงานและ หน่วยงานในสังกัด และประชาชนผู้รับบริการ ในปัจจุบันองค์กรต้องดำเนินงานภายใต้สภาวะของ การเปลี่ยนแปลงของนโยบายภาครัฐ ทั้งจากระบบเทคโนโลยีที่เปลี่ยนแปลงอย่างรวดเร็ว การเปลี่ยนแปลง ความต้องการสังคม การเปลี่ยนแปลงกฎระเบียบ การดำเนินงานเพื่อสร้างคุณค่าดังกล่าวนี้ อาจมีผลกระทบ จากความเสี่ยงในการดำเนินธุรกิจที่เกิดขึ้นทั้งจากปัจจัยภายในและปัจจัยภายนอกหน่วยงาน และส่งผลกระทบต่อ ให้คุณค่าที่ควรจะมีแก่ผู้มีส่วนได้ส่วนเสียนั้นต้องลดลงหรือหมดไป ดังนั้น การจัดให้มีการบริหารความเสี่ยง ภายในองค์กรตลาดอย่างมีประสิทธิภาพ ก็จะช่วยลดโอกาสและผลกระทบจากความเสียหายที่สำคัญให้อยู่ใน ระดับที่ยอมรับได้ โดยไม่ก่อให้เกิดผลกระทบต่อองค์กรหรือมีผลกระทบน้อยที่สุด

ความเสี่ยงที่ยอมรับได้ (RISK Appetite) หมายถึง ประเภทและเกณฑ์ของความเสี่ยง ที่องค์กรจะ ยอมรับได้ เพื่อช่วยให้องค์กรบรรลุเป้าหมาย ซึ่งความเสี่ยงที่ยอมรับได้ที่องค์กรจะกำหนดนั้น จะระบุเป็น เป้าหมายค่าเดียว หรือระบุเป็นช่วงก็ได้ ซึ่งขึ้นอยู่กับความเหมาะสมของแต่ละปัจจัยเสี่ยง

ระดับความเสี่ยงที่ยอมรับได้ (RISK Tolerance) หมายถึง ระดับความเบี่ยงเบนจากเกณฑ์หรือ ประเภทของความเสี่ยงที่ยอมรับได้ ซึ่งทำให้องค์กรมั่นใจได้ว่าองค์กรได้ดำเนินการบริหารความเสี่ยงอยู่ใน เกณฑ์ที่ยอมรับได้

บทที่ ๒

แนวทางการดำเนินกระบวนการบริหารจัดการความเสี่ยง

๑.วัตถุประสงค์การบริหารจัดการความเสี่ยง

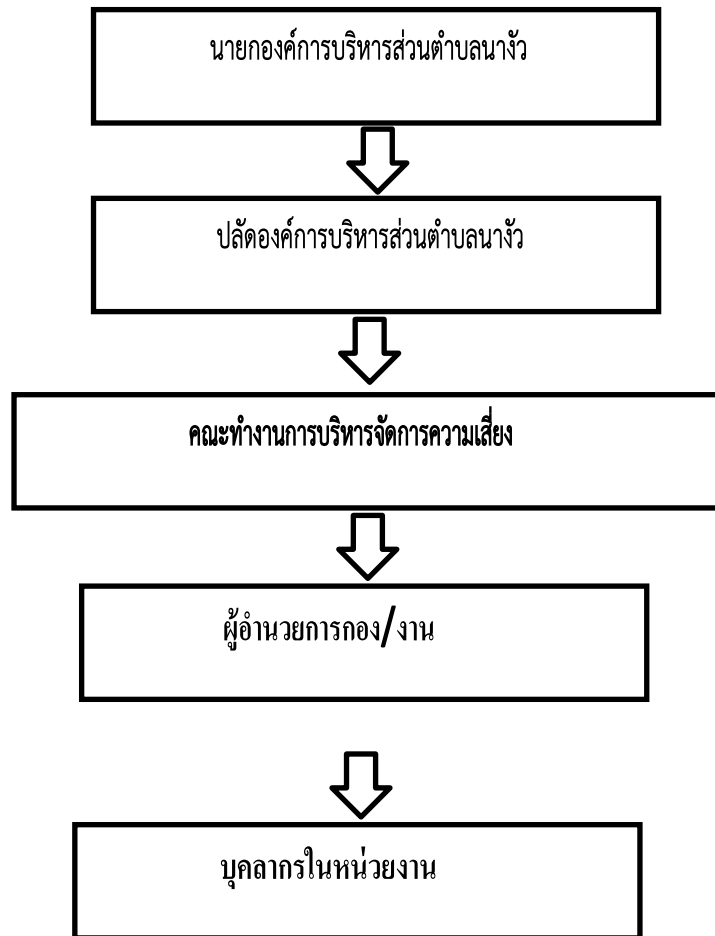
๑. เพื่อเป็นแนวทางให้หน่วยงานในองค์กร มีความเข้าใจในกระบวนการบริหารจัดการความเสี่ยง สามารถ บริหารจัดการความเสี่ยงได้ในทิศทางเดียวกัน
๒. เพื่อองค์การบริหารส่วนตำบลนางัว สามารถดำเนินการได้ตาม พันธกิจ และวิสัยทัศน์ ที่กำหนดในแผนพัฒนาท้องถิ่น โดยเป็นไปตามวัตถุประสงค์และเป้าหมายที่กำหนดไว้
๓. เพื่อเป็นเครื่องมือในการบริหารความเสี่ยงในหน่วยงานทุกระดับของอบต.นางัวตำบลเหมืองใหม่ ได้แก่ สำนักปลัด อบต. กองคลัง กองช่าง กองการศึกษา กองสวัสดิการสังคม และหน่วยตรวจสอบภายใน
๔. เพื่อเป็นการลดโอกาสและผลกระทบของความเสี่ยงที่จะเกิดขึ้นกับองค์การบริหารส่วนตำบลนางัว และเป็นกรอบแนวทางในการติดตามความก้าวหน้าในการดำเนินงานบริหารความเสี่ยง

๒.โครงสร้างการบริหารความเสี่ยง

องค์การบริหารส่วนตำบลนางัว มีแนวทางการดำเนินงานการบริหารจัดการความเสี่ยงในรูปแบบคณะทำงาน ตามคำสั่งองค์การบริหารส่วนตำบลนางัว ที่ ๒๓๕/๒๕๖๔ ลงวันที่ ๒๖ สิงหาคม พ.ศ.๒๕๖๔ โดยเป็นไป ตามบทบัญญัติแห่งพระราชบัญญัติวินัยการเงินการคลังของรัฐ พ.ศ. ๒๕๖๑ ประกอบกับหลักเกณฑ์กระทรวงการคลัง ว่าด้วยมาตรฐานและหลักเกณฑ์การปฏิบัติการบริหารจัดการความเสี่ยงสำหรับหน่วยงานภาครัฐ พ.ศ.๒๕๖๒ ดังนี้

- | | |
|-------------------------------------|--------------------------|
| ๑. ปลัดองค์การบริหารส่วนตำบลนางัว | เป็นประธานคณะทำงาน |
| ๒. รองปลัด อบต.นางัว | เป็นรองประธานคณะทำงาน |
| ๓. ผู้อำนวยการกองคลัง | เป็นคณะทำงาน |
| ๔. ผู้อำนวยการกองสวัสดิการสังคม | เป็นคณะทำงาน |
| ๕. นักวิชาการศึกษา | เป็นคณะทำงาน |
| ๖. นักพัฒนาชุมชน | เป็นคณะทำงาน |
| ๗. นักป้องกันและบรรเทาสาธารณภัย | เป็นคณะทำงาน |
| ๘. เจ้าพนักงานธุรการ | เป็นคณะทำงาน |
| ๙. หัวหน้าสำนักปลัด | เป็นคณะทำงานและเลขานุการ |
| ๑๐. ผู้ช่วยนักวิเคราะห์นโยบายและแผน | เป็นผู้ช่วยเลขานุการ |

โครงสร้างการบริหารจัดการความเสี่ยงขององค์การบริหารส่วนตำบลนางัว



๓. เป้าหมายการบริหารจัดการความเสี่ยง

๓.๑ ผู้บริหาร ปลัด อบต. รองปลัด อบต. ผู้อำนวยการกอง/งาน และบุคลากร มีความรู้ความเข้าใจเรื่องการบริหาร ความเสี่ยง เพื่อสามารถนำไปใช้ในการดำเนินงาน และมีความสอดคล้องกับวิสัยทัศน์ และภารกิจของ อบต.นางัว

๓.๒ จัดให้มีระบบการบริหารที่ดีและเป็นไปอย่างเป็นระบบ และมีองค์ประกอบหลักของการบริหาร จัดการ ความเสี่ยงที่ดีและครบถ้วน

๓.๓ สามารถนำแผนบริหารจัดการความเสี่ยงไปใช้ในการบริหารงานที่รับผิดชอบ

๔. ประโยชน์ของการบริหารจัดการความเสี่ยง

๔.๑ เป็นแหล่งข้อมูลสำหรับผู้บริหารในการตัดสินใจด้านต่างๆ เนื่องจากการบริหารจัดการความเสี่ยง เป็นการ ดำเนินการซึ่งตั้งอยู่บนสมมติฐานในการตอบสนองต่อเป้าหมายและภารกิจหลักขององค์กร

๔.๒ ช่วยสะท้อนให้เห็นภาพรวมของความเสี่ยงต่างๆ ที่สำคัญ ซึ่งจะทำให้พนักงานภายในองค์กร เข้าใจเป้าหมายและภารกิจหลักขององค์กร และตระหนักถึงความเสี่ยงสำคัญที่ส่งผลกระทบต่อ องค์กรได้อย่างครบถ้วน

๔.๓ เป็นเครื่องมือสำคัญในการบริหารงานเนื่องจากการบริหารจัดการความเสี่ยงเป็นเครื่องมือช่วยให้ ผู้บริหารสามารถมั่นใจได้ว่า ความเสี่ยงได้รับการจัดการอย่างเหมาะสมและทันเวลารวมทั้งเป็นเครื่องมือที่สำคัญของผู้บริหารในการบริหารงาน และการตัดสินใจในด้านต่างๆ เช่น การวางแผน การกำหนดกลยุทธ์ การ ติดตามควบคุมและวัดผลการปฏิบัติงาน ซึ่งจะส่งผลให้การดำเนินงานเป็นไปตามเป้าหมายและสามารถสร้างมูลค่าเพิ่มให้แก่องค์กร

๔.๔ ช่วยให้การพัฒนาองค์กรเป็นไปในทิศทางเดียวกัน การบริหารความเสี่ยงทำให้รูปแบบ การตัดสินใจในการปฏิบัติงานขององค์กรมีการพัฒนาไปในทิศทางเดียวกัน เช่น การตัดสินใจโดยที่ผู้บริหารมีความเข้าใจในกลยุทธ์วัตถุประสงค์ขององค์กร และระดับความเสี่ยงอย่างชัดเจน

๔.๕ ช่วยในการพัฒนาการบริหารและจัดสรรทรัพยากรเป็นไปอย่างมีประสิทธิภาพและประสิทธิผลการจัดสรรทรัพยากรเป็นไปอย่างเหมาะสม โดยพิจารณาถึงระดับความเสี่ยงในแต่ละกิจกรรมการ และการเลือกใช้มาตรการในการบริหารจัดการความเสี่ยง

๕. นโยบายในการพิจารณาความเสี่ยง ประจำปี ๒๕๖๔

๕.๑ ให้ความสำคัญกับภาระงาน/แผนงาน/โครงการ/กิจกรรม ที่มีความสำคัญต่อภารกิจหลักของ องค์กรบริหารส่วนตำบลนางัวหลักเกณฑ์การคัดเลือกแผนงาน/โครงการ/กิจกรรม ที่จะนำมาพิจารณาบริหารจัดการความเสี่ยงองค์กรบริหารส่วนตำบลนางัว ได้กำหนดหลักเกณฑ์การคัดเลือกโครงการ/กิจกรรมที่จะนำมาบริหาร จัดการความเสี่ยง โดยพิจารณาคัดเลือกโครงการที่มีค่าคะแนนรวมสูง มาดำเนินการบริหารความเสี่ยง

หลักเกณฑ์	เกณฑ์คะแนนการพิจารณา			น้ำหนัก (ร้อยละ)
	๑	๒	๓	
๑. ความสอดคล้องกับกลยุทธ์ในประเด็นยุทธศาสตร์	ไม่สอดคล้องกับกลยุทธ์ในประเด็นยุทธศาสตร์	-	สอดคล้องกับกลยุทธ์ในประเด็นยุทธศาสตร์	๔๐
๒. การส่งผลกระทบต่อความสำเร็จของนโยบาย	ส่งผลกระทบต่อความสำเร็จในระดับผลผลิต	ส่งผลกระทบต่อความสำเร็จในระดับเป้าหมาย	ส่งผลกระทบต่อความสำเร็จในระดับเป้าหมายการให้บริการ	๔๐
๓. งบประมาณที่ได้รับในปีงบประมาณ ในแต่ละปี (กรณีมีงบประมาณ)	ไม่เกิน ๕๐๐,๐๐๐ บาท	เกินกว่า ๕๐๐,๐๐๐ – ๒,๐๐๐,๐๐๐บาท	เกินกว่า ๒,๐๐๐,๐๐๐ บาท	๒๐

๕.๒ องค์กรบริหารส่วนตำบลนางัว การบริหารความเสี่ยง แบ่งออกเป็น ๕ ยุทธศาสตร์ ดังนี้

๕.๒.๑ ยุทธศาสตร์ที่ ๑ ด้านโครงสร้างพื้นฐาน

๕.๒.๒ ยุทธศาสตร์ที่ ๒ ด้านการพัฒนาคุณภาพชีวิต การศึกษา ศาสนา ศิลปวัฒนธรรม การกีฬา และนันทนาการ

๕.๒.๓ ยุทธศาสตร์ที่ ๓ ด้านจัดการทรัพยากรธรรมชาติและสิ่งแวดล้อม

๕.๒.๔ ยุทธศาสตร์ที่ ๔ การจัดระเบียบชุมชนและสังคม

๕.๒.๕ ยุทธศาสตร์ที่ ๕ ด้านการบริหารจัดการบ้านเมืองที่ดี

๖. การจัดการความเสี่ยง

หมายถึง กระบวนการที่ใช้ในการบริหารจัดการให้โอกาสที่จะเกิดเหตุการณ์ความเสี่ยงลดลง หรือผลกระทบของความเสียหายจากเหตุการณ์ความเสี่ยงลดลงอยู่ในระดับที่องค์กรยอมรับได้ ซึ่งการจัดการความเสี่ยงมีหลายวิธี เช่น

- การยอมรับความเสี่ยง (Risk Acceptance) เป็นการยอมรับความเสี่ยงที่เกิดขึ้น เนื่องจากไม่คุ้มค่าในการจัดการควบคุมหรือป้องกันความเสี่ยง
- การลด/การควบคุม/ป้องกันความเสี่ยง (RISK Reduction) เป็นการปรับปรุงระบบการทำงาน หรือการออกแบบวิธีการทำงานใหม่ เพื่อลดโอกาสที่จะเกิด หรือลดผลกระทบ หรือควบคุม ป้องกันให้อยู่ในระดับที่องค์กรยอมรับได้
- การกระจายความเสี่ยง หรือการโอนความเสี่ยง (RISK Sharing) เป็นการกระจายหรือ ถ่ายโอนความเสี่ยง ให้ผู้อื่นช่วยแบ่งความรับผิดชอบไป
- การหลีกเลี่ยงความเสี่ยง (RISK Avoidance) เป็นการจัดการกับความเสี่ยงที่อยู่ในระดับสูง และหน่วยงาน ไม่อาจยอมรับได้ จึงต้องตัดสินใจยกเลิกโครงการ/ กิจกรรมนั้นไป



ดังนั้น การบริหารความเสี่ยงขององค์กรจำเป็นต้องทำควบคู่กับการกำกับดูแลและตรวจสอบอย่างมีประสิทธิภาพ

ความสัมพันธ์ระหว่างการกำกับดูแลกิจการที่ดี การควบคุมภายใน การบริหารความเสี่ยง และการตรวจสอบภายใน



สิ่งที่เป็นรากฐานที่จะช่วยให้มีการกำกับดูแลกิจการที่ดีนั้น ประกอบด้วย

รากฐานที่ ๑ การควบคุมภายใน

การควบคุมภายใน คือ กระบวนการ (process) ปฏิบัติงานที่ฝ่ายบริหาร และบุคลากรขององค์กร จัดให้มีขึ้น เพื่อให้สามารถมั่นใจได้อย่างสมเหตุสมผลว่า หากได้มีการปฏิบัติตามกระบวนการเหล่านี้แล้ว องค์กรจะสามารถบรรลุวัตถุประสงค์ที่ต้องการได้ โดยวัตถุประสงค์ ได้แก่

๑. ความมีประสิทธิภาพและประสิทธิผลในการดำเนินงาน (Effectiveness and efficiency of operations)
๒. ความน่าเชื่อถือของรายงานทางการเงิน (Reliability of financial reporting)
๓. การปฏิบัติตามกฎหมายและระเบียบข้อบังคับที่เกี่ยวข้อง (Compliance with applicable with laws and regulations)

การกำหนดวัตถุประสงค์ขึ้นมา นั้น ผู้บริหารจะต้องกำหนดวิธีการทำงานให้ไปสู่วัตถุประสงค์นั้น และ ในขณะเดียวกันก็ต้องมีการควบคุมการปฏิบัติงานต่างๆ ในองค์กรให้ดำเนินไปอย่างมีประสิทธิภาพและประสิทธิผลด้วย การควบคุมต่างๆ เหล่านี้ ก็คือ การควบคุมกระบวนการภายในขององค์กร หรือเรียกสั้นๆ ว่า การควบคุมภายในนั่นเอง

ดังนั้น ทุกหน่วยงานในองค์กรจะจัดให้มีระบบการควบคุมภายในที่มีความเหมาะสมขึ้นมา การจัดวางระบบการควบคุมภายในเป็นหน้าที่ของผู้บริหารหน่วยงาน ซึ่งเป็นผู้ที่ทราบดีว่างานจุดใดของตนมีความเสี่ยง จากนั้นก็จะประเมินความเสี่ยงและสร้างระบบการควบคุมขึ้น เพื่อป้องกันแก้ไขหรือตรวจหาความเสี่ยงเหล่านั้น โดยการควบคุมภายในมักจะถูกกำหนดออกมาในรูปของระเบียบ ข้อบังคับ หรือคู่มือการปฏิบัติงานต่างๆ และเช่นเดียวกัน การปฏิบัติตามการควบคุมภายในที่กำหนดขึ้นมา นั้น ก็เป็นหน้าที่ของผู้ปฏิบัติงานของแต่ละหน่วยงาน การควบคุมภายในดังกล่าวจะช่วยเพิ่มประสิทธิภาพในการทำงานขององค์กร

รากฐานที่ ๒ การบริหารความเสี่ยง

การบริหารความเสี่ยง (RISK Management) คือ การกำหนดแนวทางและกระบวนการในการระบุ ประเมิน จัดการและติดตามความเสี่ยงที่เกี่ยวข้องกับกิจกรรม หน่วยงาน หรือการดำเนินงานขององค์กร รวมทั้งการ กำหนดวิธีการในการบริหารและควบคุมความเสี่ยงให้อยู่ในระดับที่ผู้บริหารยอมรับได้ ซึ่งสามารถ มองได้เป็น ๒ มุมมอง คือ

- การกำจัดหรือลดปัจจัยต่างๆ ที่จะขัดขวางไม่ให้องค์กรบรรลุวัตถุประสงค์ นั่นคือ การปกป้องมูลค่าที่องค์กรมี อยู่ไม่ให้ถูกทำลายไป
- มองหาโอกาสที่จะสร้างความได้เปรียบในการดำเนินงาน คือ การสร้างมูลค่าให้กับองค์กรการบริหาร ความเสี่ยงนั้นคล้ายกับการจัดวางระบบการควบคุมภายใน คือ มีการระบุประเมิน และจัดหาวิธีการที่จะจัดการกับ ความเสี่ยง แต่ด้วยความที่เป็นศาสตร์ที่ใหม่กว่า และมีพื้นฐานมาจากธุรกิจประกันภัยที่จะต้องเผชิญกับมีความ ไม่แน่นอนจากปัจจัยภายนอกมากมาย จึงทำให้การบริหารความเสี่ยงมีมุมมองที่กว้างขึ้น โดยมองถึงความเสี่ยง ที่เป็นผลมาจากปัจจัยภายนอก การบริหารความเสี่ยงในระดับหน่วยงานนั้นก็เป็นที่หน้าของผู้บริหารหน่วยงาน เช่นเดียวกัน

รากฐานที่ ๓ การตรวจสอบภายใน

การตรวจสอบภายในมีบทบาททำให้มั่นใจว่ามีการควบคุมภายในที่เหมาะสม และการควบคุมเหล่านั้น ได้รับการปฏิบัติตามภายในองค์กร ตลอดจนมี ระบบการบริหารความเสี่ยงมาปรับใช้อย่างเหมาะสม ตลอดจนช่วยถ่วงดุลอำนาจไม่ให้เกิดการใช้อำนาจไปในทางที่ผิดจากการที่หน่วยงานได้จัดให้มีระบบการควบคุม ภายในของตน มีการบริหารความเสี่ยงและมีการปฏิบัติตามแล้ว ผู้ตรวจสอบภายในก็เหมือนเป็นคนที่มากรอง อีกชั้นหนึ่ง เพื่อให้องค์กร/ผู้บริหาร เกิดความมั่นใจ

การตรวจสอบภายในนั้นก็ถือเป็นกลไกอย่างหนึ่งที่จะช่วยผลักดันให้เกิดการควบคุมภายในและการ บริหารความเสี่ยงที่เหมาะสมยิ่งขึ้น เพราะบางครั้งผู้ปฏิบัติงานอาจคิดว่าทำแค่นี้ก็เพียงพอแล้ว แต่ผู้ตรวจสอบ ภายใน เค้าก็จะมีวิธีทดสอบว่าการควบคุมที่ปฏิบัติกันอยู่นั้นความเพียงพอจริงหรือไม่ หรือบางครั้ง อาจมีการ ปฏิบัติงานกันมานาน แม้ว่าจะมีความชำนาญ แต่ก็อาจทำให้ประมาทโดยละเลยบางจุดที่ควร จะต้อง ควบคุมไป หากผู้ตรวจสอบภายในตรวจพบ เค้าจะเป็นคนไปเตือนให้เราระมัดระวังมากขึ้น

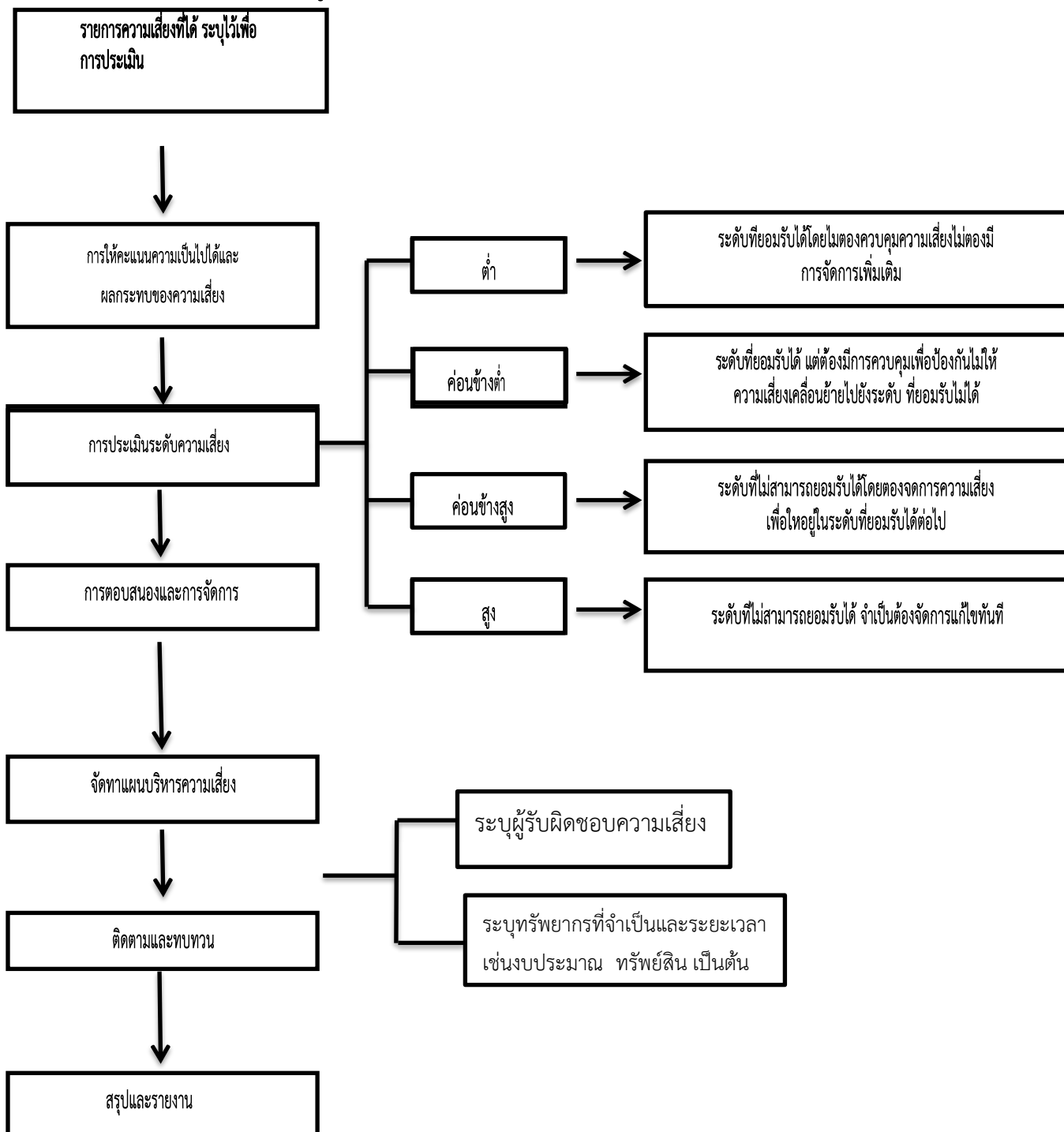
ดังนั้น หากองค์กรของเราสนับสนุนให้รากฐานทั้งสามประการนี้ สามารถทำงานได้อย่างเต็มที่ก็จะ ช่วยส่งเสริมให้ต้นไม้อการกำกับดูแลกิจการที่ดีเจริญงอกงาม เพื่อสร้างมูลค่าเพิ่มให้แก่ผู้มีส่วนได้เสียทุกฝ่าย ในองค์กร

บทที่ ๓

การวิเคราะห์การบริหารจัดการความเสี่ยง

องค์การบริหารส่วนตำบลนาจ้ว ได้จัดทำแผนบริหารความเสี่ยง และควบคุมภายใน ประจำปี พ.ศ. ๒๕๖๕ โดยการวิเคราะห์โดยแยกการวิเคราะห์ออกเป็นกิจกรรมต่างๆ ดังต่อไปนี้
แผนภูมิแนวทางและขั้นตอนการบริหารความเสี่ยง

แผนภูมิแนวทางและขั้นตอนการบริหารความเสี่ยง



เกณฑ์การประเมินระดับความรุนแรงของความเสี่ยง

เกณฑ์การประเมินระดับความรุนแรงของความเสี่ยง (เชิงปริมาณ)

ระดับโอกาสในการเกิดเหตุการณ์ต่างๆ (Likelihood) เชิงปริมาณ		
ระดับ	โอกาสที่จะเกิดขึ้น	คำอธิบาย
๕	สูงมาก	ตั้งแต่ ๘ ครั้งขึ้นไป/ปี
๔	สูง	๗ - ๘ ครั้ง/ปี
๓	ปานกลาง	๕ - ๖ ครั้ง/ปี
๒	น้อย	๓ - ๔ ครั้ง/ปี
๑	น้อยมาก	๑ - ๒ ครั้ง/ปี

ระดับความรุนแรงของผลกระทบของความเสี่ยง (Impact) เชิงปริมาณ		
ระดับ	โอกาสที่จะเกิดขึ้น	คำอธิบาย
๕	สูงมาก	มากกว่า ๒,๐๐๐,๐๐๐ ล้านบาท ขึ้นไป
๔	สูง	มากกว่า ๒๐๐,๐๐๐ - ๒,๐๐๐,๐๐๐ บาท
๓	ปานกลาง	มากกว่า ๕๐,๐๐๐ - ๒๐๐,๐๐๐ บาท
๒	น้อย	มากกว่า ๑๐,๐๐๐ - ๕๐,๐๐๐ บาท
๑	น้อยมาก	ไม่เกิน ๑๐,๐๐๐ บาท

เกณฑ์การประเมินระดับความรุนแรงของความเสี่ยง (เชิงคุณภาพ)

ระดับโอกาสในการเกิดเหตุการณ์ต่างๆ (Likelihood) เชิงคุณภาพ		
ระดับ	โอกาสที่จะเกิดขึ้น	คำอธิบาย
๕	สูงมาก	มีโอกาสในการเกิดเกือบทุกครั้ง
๔	สูง	มีโอกาสในการเกิดค่อนข้างสูงหรือบ่อยๆ
๓	ปานกลาง	มีโอกาสเกิดบางครั้ง
๒	น้อย	อาจมีโอกาสดังกล่าวแต่ไม่บ่อยครั้ง
๑	น้อยมาก	มีโอกาสดังกล่าวในกรณีพิเศษ

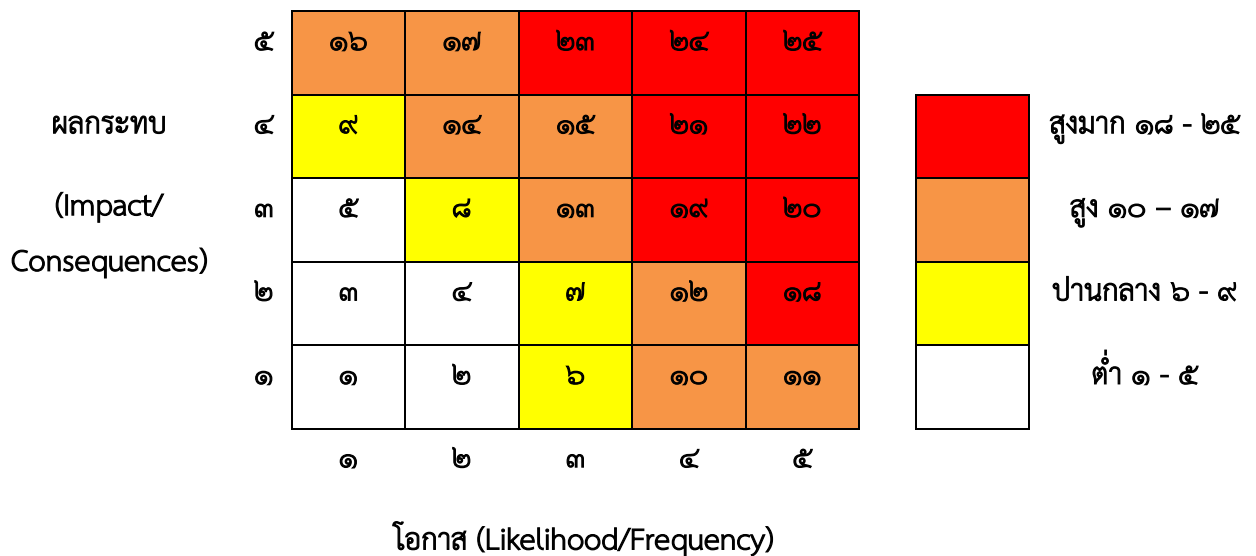
ระดับความรุนแรงของผลกระทบของความเสี่ยง (Impact) เชิงคุณภาพ		
ระดับ	โอกาสที่จะเกิดขึ้น	คำอธิบาย
๕	รุนแรงที่สุด	มีความเสียหายอย่างรุนแรง หรือมีการสูญเสียทรัพย์สินอย่างหนัก มีการบาดเจ็บถึงชีวิต
๔	ค่อนข้างรุนแรง	มีความเสียหายค่อนข้างรุนแรง หรือมีการสูญเสียทรัพย์สินอย่างมาก มีการบาดเจ็บสาหัสถึงขั้นพักงาน
๓	ปานกลาง	มีความเสียหายอย่างมากพอสมควร หรือมีการสูญเสียทรัพย์สินอย่างมาก มีการบาดเจ็บสาหัสถึงขั้นหยุดงาน
๒	น้อย	มีความเสียหายพอสมควร หรือมีการสูญเสียทรัพย์สินพอสมควร มีการบาดเจ็บรุนแรง
๑	น้อยมาก	มีความเสียหายเล็กน้อย หรือมีการสูญเสียทรัพย์สินเล็กน้อย ไม่มีการบาดเจ็บรุนแรง

แผนภูมิความเสี่ยง (Risk Map)

เพื่อระบุถึงตำแหน่งของความเสี่ยงแต่ละรายการ เพื่อให้ทราบว่าความเสี่ยงใดมีความสำคัญ และมีความเร่งด่วนสูงสุดที่จะต้องได้รับการแก้ไขก่อนตามลำดับความสำคัญ โดยแบ่งความเสี่ยง เป็น ๔ กลุ่ม คือ

สูงมาก	คะแนน	๑๘ - ๒๕	สีแดง
สูง	คะแนน	๑๐ - ๑๗	สีส้ม
ปานกลาง	คะแนน	๖ - ๙	สีเหลือง

ภาพแผนภูมิความเสี่ยง (Risk Map)



คณะกรรมการบริหารความเสี่ยง จะต้องดำเนินการบริหารความเสี่ยงฯ ตามแผนการดำเนินงานการบริหารความเสี่ยงและควบคุมภายใน และปฏิทินการดำเนินงาน ดังนี้

แผนการดำเนินการบริหารจัดการความเสี่ยง

ประจำปีงบประมาณ พ.ศ.๒๕๖๕

องค์การบริหารส่วนตำบลนางัว

อำเภอโน้สอสม จังหวัตอุดรธานี

แผนการดำเนินการบริหารจัดการความเสี่ยง ประจำปีงบประมาณ พ.ศ.๒๕๖๕

ที่	กิจกรรม	ระยะเวลา ปีงบประมาณ ๒๕๖๕												ปี ๒๕๖๕			หน่วยงาน ผู้รับผิดชอบ
		ไตรมาส ๑			ไตรมาส ๒			ไตรมาส ๓			ไตรมาส ๔			ไตรมาส ๑			
		ต.ค.	พ.ย.	ธ.ค.	ม.ค.	ก.พ.	มี.ค.	เม.ย.	พ.ค.	มิ.ย.	ก.ค.	ส.ค.	ก.ย.	ต.ค.	พ.ย.	ธ.ค.	
๑	เชิญประชุมคณะกรรมการบริหารจัดการความเสี่ยง (ดำเนินการก่อน ต.ค.๒๕๖๔)	↔															หน่วยตรวจสอบภายใน
๒	ชี้แจงรายละเอียดการบริหารจัดการความเสี่ยง กอง/งาน	↔															ทุกกอง/งาน
๓	วิเคราะห์และระบุความเสี่ยง ที่มีผลกระทบหรือสร้างความเสียหาย เพื่อเป็นแนวทางการดำเนินงานบริหารจัดการความเสี่ยง	↔															ทุกกอง/งาน
๔	จัดลำดับความสำคัญของปัจจัยความเสี่ยง	↔															ทุกกอง/งาน
๕	ประชุมพิจารณาทบทวน (ร่าง) แผนบริหารจัดการ ความเสี่ยง ประจำปี ๒๕๖๕ ต่อคณะกรรมการบริหาร ความเสี่ยง	↔															คณะกรรมการบริหาร จัดการความเสี่ยง
๖	เสนอแผนบริหารจัดการความเสี่ยงต่อผู้บริหาร เพื่อพิจารณาอนุมัติ	↔															คณะกรรมการบริหาร จัดการความเสี่ยง

๗	เผยแพร่แผนบริหารจัดการความเสี่ยง ต่อกอง/งาน หรือมอบหมายผู้รับผิดชอบดำเนินงานตามแผนบริหาร จัดการความเสี่ยง																	คณะกรรมการบริหาร จัดการความเสี่ยง
ที่	กิจกรรม	ระยะเวลา ปีงบประมาณ ๒๕๖๕											ปี ๒๕๖๕			หน่วยงาน ผู้รับผิดชอบ		
		ไตรมาส ๑			ไตรมาส ๒			ไตรมาส ๓			ไตรมาส ๔			ไตรมาส ๑				
		ต.ค.	พ.ย.	ธ.ค.	ม.ค.	ก.พ.	มี.ค.	เม.ย.	พ.ค.	มิ.ย.	ก.ค.	ส.ค.	ก.ย.	ต.ค.	พ.ย.		ธ.ค.	
๘	ดำเนินการบริหารความเสี่ยง ตามแผนบริหารจัดการความ เสี่ยง ประจำปี ๒๕๖๕																	คณะกรรมการบริหาร จัดการความเสี่ยง
๙	จัดเตรียมร่างรายงานติดตามประเมินผลการบริหารจัดการ ความเสี่ยง ประจำปี ๒๕๖๕																	คณะกรรมการบริหาร จัดการความเสี่ยง
๑๐	ติดตามประเมินผลการดำเนินการบริหารจัดการความเสี่ยง ประจำปี ๒๕๖๕ โดยคณะกรรมการบริหารความเสี่ยง																	คณะกรรมการบริหาร จัดการความเสี่ยง
๑๑	รายงานผลการติดตามประเมินผลการดำเนินการบริหารจัดการ ความเสี่ยง ประจำปีต่อบริหาร																	คณะกรรมการบริหาร จัดการความเสี่ยง
๑๒	ประชุมพิจารณาปรับปรุงแผนบริหารจัดการความเสี่ยงประจำปี ๒๕๖๔ ต่อคณะกรรมการบริหารจัดการความเสี่ยง																	คณะกรรมการบริหาร จัดการความเสี่ยง
๑๓	ประเมินผลการควบคุมภายในประจำปีและจัดทำ ปค.๔ และปค.๕																	ทุกกอง
๑๔	เสนอแผนบริหารจัดการความเสี่ยงประจำปี ๒๕๖๕ ต่อผู้บริหาร พิจารณาอนุมัติ																	คณะกรรมการบริหาร จัดการความเสี่ยง

การประเมินความเสี่ยง
องค์การบริหารส่วนตำบลนางัว อำเภอน้ำโสม จังหวัดอุดรธานี
ประจำปีงบประมาณ พ.ศ. ๒๕๖๕

คำอธิบาย ระบบการให้คะแนน กำหนดเป็นระบบคะแนน ๑ - ๕

๑. โอกาสหรือความเป็นไปได้ที่เกิดขึ้น

ระดับ ๑ มีโอกาสที่จะเกิดขึ้นน้อยมาก หรือมีความถี่ในการเกิดเหตุการณ์มากกว่า ๔ ปีต่อครั้ง หรือความน่าจะเป็นในการเกิดเหตุการณ์ไม่มีโอกาสเกิดขึ้นเลย

(๐ - ๒๐%)

ระดับ ๒ มีโอกาสที่จะเกิดน้อย หรือมีความถี่ในการเกิดเหตุการณ์ในการเกิดเหตุการณ์ ๒ - ๓ ปีต่อครั้ง หรือความน่าจะเป็นในการเกิดเหตุการณ์มีโอกาสในการเกิดขึ้น

น้อยมาก (มากกว่า ๒๐% - ๔๐%)

ระดับ ๓ มีโอกาสที่จะเกิดปานกลาง หรือมีความถี่ในการเกิดเหตุการณ์ในการเกิดเหตุการณ์ ๑ ปีต่อครั้ง หรือความน่าจะเป็นในการเกิดเหตุการณ์มีโอกาสในการเกิดขึ้น

ปานกลาง (มากกว่า ๔๐% - ๖๐%)

ระดับ ๔ มีโอกาสที่จะเกิดสูง หรือมีความถี่ในการเกิดเหตุการณ์ในการเกิดเหตุการณ์ ๑ - ๖ เดือนต่อครั้งแต่ไม่เกิน ๕ ครั้ง หรือความน่าจะเป็นในการเกิดเหตุการณ์มี

โอกาสในการเกิดขึ้นมาก (มากกว่า ๖๐% - ๘๐%)

ระดับ ๕ มีโอกาสที่จะเกิดสูงมาก หรือมีความถี่ในการเกิดเหตุการณ์ในการเกิดเหตุการณ์ ๑ ครั้งต่อเดือนหรือมากกว่า หรือความน่าจะเป็นในการเกิดเหตุการณ์

มีโอกาสในการเกิดขึ้นสูงมาก (มากกว่า ๘๐%)

๒. ผลกระทบของความเสียหาย

๒.๑ เกณฑ์ประเมินระดับของผลกระทบ (กรณีเป็นตัวเงิน)

ระดับ ๑ ผลกระทบน้อยมาก มูลค่าความเสียหาย ไม่เกิน ๕๐,๐๐๐ บาท

ระดับ ๒ ผลกระทบน้อย มูลค่าความเสียหาย มากกว่า ๕๐,๐๐๐ - ๑๐๐,๐๐๐ บาท

ระดับ ๓ ผลกระทบปานกลาง มูลค่าความเสียหาย มากกว่า ๑๐๐,๐๐๐ - ๓๐๐,๐๐๐ บาท

ระดับ ๔ ผลกระทบสูง มูลค่าความเสียหาย มากกว่า ๓๐๐,๐๐๐ - ๕๐๐,๐๐๐ บาท

ระดับ ๕ ผลกระทบสูงมาก มูลค่าความเสียหาย มากกว่า ๕๐๐,๐๐๐ บาทขึ้นไป

๒.๒ เกณฑ์การประเมินระดับของผลกระทบ (กรณีไม่เป็นตัวเงิน)

ระดับ ๑ ผลกระทบน้อยมาก โดยผลกระทบไม่มีการสูญเสียต่อทรัพย์สิน หรือไม่ส่งผลกระทบในระดับองค์กร ส่งผลกระทบระดับบุคคล หรือส่งผลต่อค่าเป้าหมายความสำเร็จต่ำกว่า ๓๐%

ระดับ ๒ ผลกระทบน้อย โดยผลกระทบมีการสูญเสียต่อทรัพย์สินเล็กน้อยหรือส่งผลกระทบในระดับกลุ่มงาน หรือส่งผลต่อค่าเป้าหมายความสำเร็จ ๓๐ - ๔๙.๙๙%

ระดับ ๓ ผลกระทบปานกลาง โดยผลกระทบมีการสูญเสียต่อทรัพย์สินปานกลางหรือส่งผลกระทบในระดับหน่วยงาน หรือส่งผลต่อค่าเป้าหมายความสำเร็จ ๕๐ - ๖๙.๙๙%

ระดับ ๔ ผลกระทบสูง โดยผลกระทบมีการสูญเสียต่อทรัพย์สินค่อนข้างมากหรือส่งผลกระทบในระดับกรม หรือส่งผลต่อค่าเป้าหมายความสำเร็จ ๗๐ - ๘๕%

ระดับ ๕ ผลกระทบสูงมาก โดยผลกระทบมีการสูญเสียต่อทรัพย์สินมากหรือส่งผลกระทบไปยังภายนอกกรม หรือส่งผลต่อค่าเป้าหมายความสำเร็จมากกว่า ๘๕%

๓.ระดับความเสี่ยง แสดงถึงระดับความสำคัญในการบริหารความเสี่ยง โดยพิจารณาจากผลคูณของระดับโอกาสที่จะเกิดความเสี่ยงกับระดับความรุนแรงของผลกระทบของความเสียหายแต่ละสาเหตุ (โอกาส X ผลกระทบ) ซึ่งระดับความเสี่ยงแบ่งตามความสำคัญเป็น ๕ ระดับ ดังนี้

ระดับความเสี่ยงสูงมาก	ระดับคะแนน ๑๔ - ๒๕ เป็นระดับที่ไม่สามารถยอมรับได้ จำเป็นต้องเร่งจัดการความเสี่ยงให้อยู่ในระดับที่ยอมรับได้ทันที
ระดับความเสี่ยงสูง	ระดับคะแนน ๑๐ - ๑๖ เป็นระดับที่ไม่สามารถยอมรับได้ โดยต้องจัดการความเสี่ยงเพื่อให้อยู่ในระดับที่ยอมรับได้
ระดับความเสี่ยงปานกลาง	ระดับคะแนน ๕ - ๙ เป็นระดับที่ยอมรับได้ แต่ต้องมีการควบคุมเพื่อป้องกันไม่ให้เกิดความเสี่ยง
ระดับความเสี่ยงน้อย	ระดับคะแนน ๓ - ๔ เป็นระดับที่ยอมรับได้โดยใช้วิธีควบคุมปกติในขั้นตอนการปฏิบัติงานที่กำหนด
ระดับความเสี่ยงน้อยมาก	ระดับคะแนน ๑ - ๒ เป็นระดับที่ยอมรับได้โดยใช้วิธีติดตามระดับความเสี่ยงตลอดระยะเวลาการปฏิบัติงาน

การประเมินความเสี่ยง องค์การบริหารส่วนตำบลนาजू ประจำปีงบประมาณ พ.ศ.๒๕๖๕
ส่วนสำนักปลัด

งาน/กิจกรรม	โอกาสการเกิดความเสี่ยง	ผลกระทบ	ระดับความเสี่ยง
งานบริหารทั่วไป	๑	๑	๑
งานธุรการและสารบรรณ	๑	๑	๑
งานเลขานุการ	๑	๑	๑
งานรัฐพิธี	๑	๑	๑
งานการเจ้าหน้าที่	๑	๑	๑
งานกิจการสภา	๑	๑	๑
งานวิเคราะห์นโยบายและแผน	๑	๓	๓
งานจัดทำงบประมาณ	๑	๓	๓
งานบริการและเผยแพร่วิชาการ	๑	๑	๑
งานบริการข้อมูลข่าวสารท้องถิ่น	๑	๑	๑
งานนิติการ	๑	๑	๑
งานป้องกันและบรรเทาสาธารณภัย	๑	๑	๑
งานรักษาความสงบเรียบร้อยและมั่นคง	๑	๑	๑
งานสุขภาพและอนามัยสิ่งแวดล้อม	๑	๑	๑
งานป้องกันและควบคุมโรคติดต่อ	๑	๑	๑
งานส่งเสริมการเกษตร	๑	๑	๑

(ลงชื่อ)พ.จ.อ.....

(สุพรรณ พลศรี)

หัวหน้าสำนักปลัด

การประเมินความเสี่ยง องค์การบริหารส่วนตำบลนางัว ประจำปีงบประมาณ พ.ศ.๒๕๖๕
กองคลัง

งาน/กิจกรรม	โอกาสการเกิดความเสี่ยง	ผลกระทบ	ระดับความเสี่ยง
งานธุรการ	๑	๑	๑
งานการเงินและบัญชี	๑	๓	๓
งานพัสดุและทรัพย์สิน	๑	๓	๓
งานระเบียบการคลัง	๑	๓	๓
งานสถิติการคลัง	๑	๓	๓
งานพัฒนารายได้	๒	๓	๖
งานผลประโยชน์และกิจการพาณิชย์	๑	๑	๑
งานแผนที่ภาษีและทะเบียนทรัพย์สิน	๑	๑	๑
งานบริการข้อมูลภาษีและทะเบียนทรัพย์สิน	๑	๑	๑

ลงชื่อ.....

(นางกิจปัทย โคตะมี)

ผู้อำนวยการกองคลัง

การประเมินความเสี่ยง องค์การบริหารส่วนตำบลนางัว ประจำปีงบประมาณ พ.ศ.๒๕๖๕
กองช่าง

งาน/กิจกรรม	โอกาสการเกิดความเสี่ยง	ผลกระทบ	ระดับความเสี่ยง
งานธุรการ	๑	๒	๒
งานผังเมือง	๑	๒	๒
งานสาธารณสุขปโภค	๒	๓	๖
งานสถานที่และการไฟฟ้า	๒	๒	๔

ลงชื่อ.....

(นายวิโรจน์ จตุเทน)

รองปลัด อบต.นางัว

รักษาราชการแทน ผู้อำนวยการกองช่าง

การประเมินความเสี่ยง องค์การบริหารส่วนตำบลนาजू ประจำปีงบประมาณ พ.ศ.๒๕๖๕
ส่วนการศึกษา

งาน/กิจกรรม	โอกาสการเกิดความเสี่ยง	ผลกระทบ	ระดับความเสี่ยง
งานธุรการ	๑	๑	๑
งานแผนและโครงการ	๒	๒	๔
งานระบบสารสนเทศ	๑	๓	๓
งานงบประมาณ	๒	๒	๔
งานการศึกษาปฐมวัย	๑	๑	๑
งานกิจกรรมเด็กและเยาวชน	๑	๑	๑
งานกีฬาและนันทนาการ	๑	๑	๑
งานกิจการทางศาสนา	๑	๑	๑
งานส่งเสริมประเพณี และวัฒนธรรม	๑	๑	๑

ลงชื่อ.....

(นางเตือนใจ เต็มใจ)

นักวิชาการศึกษา

การประเมินความเสี่ยง องค์การบริหารส่วนตำบลนางัว ประจำปีงบประมาณ พ.ศ.๒๕๖๕
กองสวัสดิการสังคม

งาน/กิจกรรม	โอกาสการเกิดความเสี่ยง	ผลกระทบ	ระดับความเสี่ยง
งานธุรการ	๑	๑	๑
งานสังคมสงเคราะห์	๑	๒	๒
งานสวัสดิการเด็กและเยาวชน	๑	๑	๑
งานพัฒนาชุมชน	๑	๒	๒
งานป้องกันและแก้ไขปัญหายาเสพติด	๒	๒	๔
งานส่งเสริมและพัฒนาอาชีพ	๑	๒	๒

ลงชื่อ.....

(นางสาวจรีรัตน์ สิมสวัสดิ์)

ผู้อำนวยการกองสวัสดิการสังคม