



**คู่มือประชาชน
แนวทางปฏิบัติราชการเพื่อบริการประชาชน**

คำนำ

พระราชบัญญัติการอำนวยความสะดวกในการพิจารณาอนุญาตของทางราชการ พ.ศ. ๒๕๕๘ ตามมาตรา ๗ ได้กำหนดให้ “ในกรณีที่มีกฎหมายกำหนดให้การกระทำใดจะต้องได้รับอนุญาต ผู้อนุญาตจะต้องทำคู่มือสำหรับประชาชน” โดยมีเป้าหมายเพื่ออำนวยความสะดวกแก่ประชาชน ลดต้นทุนของประชาชนและเพิ่มประสิทธิภาพในการให้บริการของภาครัฐ สร้างความโปร่งใสในการปฏิบัติราชการ ลดการใช้ดุลยพินิจของเจ้าหน้าที่เปิดเผยขั้นตอน ระยะเวลาให้ประชาชนทราบ

องค์การบริหารส่วนตำบลนางัว ได้จัดทำคู่มือสำหรับประชาชน ประกอบด้วยภารกิจงานในการบริการประชาชนตามอำนาจหน้าที่ เพื่ออำนวยความสะดวกให้กับประชาชนที่มาติดต่อราชการ รับทราบขั้นตอน ระยะเวลา ในการพิจารณาอนุญาตขององค์การบริหารส่วนตำบลนางัว

องค์การบริหารส่วนตำบลนางัว

๒๙ ธันวาคม ๒๕๖๔

สารบัญ

เรื่อง	หน้า
ข้อมูลเกี่ยวกับศักยภาพของท้องถิ่น	๔
งานจัดเก็บภาษีบำรุงท้องที่	๑๒
งานจัดเก็บภาษีโรงเรือนและที่ดิน	๑๗
งานจัดเก็บภาษีป้าย	๒๒
งานการขออนุญาตก่อสร้างอาคาร	๒๗
งานสนับสนุนน้ำอุปโภคบริโภค	๒๘
งานการป้องกันและบรรเทาสาธารณภัย/การรักษาความสงบเรียบร้อย/การสงเคราะห์ผู้ประสบภัย	๒๘
งานรับแจ้งเรื่องราวร้องทุกข์/ร้องเรียน	๓๑
งานการบริการผู้สูงอายุ/ผู้พิการ/ผู้ป่วยเอดส์	๓๒
งานการบริการข้อมูลข่าวสาร	๔๓
งานการบริการข้อมูลข่าวสารระบบสารสนเทศ	๔๔
งานการบริการจดทะเบียนพาณิชย์	๔๙
ตัวอย่างแบบฟอร์มและการกรอกข้อมูล	

ข้อมูลเกี่ยวกับศักยภาพของท้องถิ่น

๑. โครงสร้างองค์การบริหารส่วนตำบล

โครงสร้างและการบริหารงานขององค์การบริหารส่วนตำบลนางัว แบ่งเป็น ๒ ฝ่าย คือ

๑. สภาองค์การบริหารส่วนตำบล
๒. นายองค์การบริหารส่วนตำบล

สภาองค์การบริหารส่วนตำบล

สภาองค์การบริหารส่วนตำบล ประกอบด้วยสมาชิกสภาองค์การบริหารส่วนตำบลที่มาจากการเลือกตั้งโดยตรงจากประชาชนในหมู่บ้านละ ๆ ๑ คน โดยสมาชิกสภาองค์การบริหารส่วนตำบลมีวาระดำรงตำแหน่ง ๔ ปี

สภาองค์การบริหารส่วนตำบลมีอำนาจหน้าที่ดังนี้

- (๑) ให้ความเห็นชอบแผนพัฒนาองค์การบริหารส่วนตำบล เพื่อเป็นแนวทางในการบริหารกิจการขององค์การบริหารส่วนตำบล
- (๒) พิจารณาและให้ความเห็นชอบร่างข้อบัญญัติองค์การบริหารส่วนตำบล ร่างข้อบัญญัติงบประมาณรายจ่ายประจำปี และร่างข้อบัญญัติงบประมาณรายจ่ายเพิ่มเติม
- (๓) ควบคุมการปฏิบัติงานของนายองค์การบริหารส่วนตำบลให้เป็นไปตามกฎหมาย นโยบาย แผนพัฒนาองค์การบริหารส่วนตำบล ข้อบัญญัติ ระเบียบ และข้อบังคับของทางราชการ

นายองค์การบริหารส่วนตำบล

นายองค์การบริหารส่วนตำบล มาจากการเลือกตั้งโดยตรงจากประชาชนในเขตองค์การบริหารส่วนตำบล มีวาระอยู่ในตำแหน่งคราวละ ๔ ปี

นายองค์การบริหารส่วนตำบล อาจแต่งตั้งรองนายองค์การบริหารส่วนตำบลได้ไม่เกินสองคน และอาจแต่งตั้งเลขานุการนายองค์การบริหารส่วนตำบลได้หนึ่งคน

นายองค์การบริหารส่วนตำบล มีอำนาจหน้าที่ดังนี้

- (๑) กำหนดนโยบายโดยไม่ขัดต่อกฎหมาย และรับผิดชอบในการบริหารราชการขององค์การบริหารส่วนตำบลให้เป็นไปตามกฎหมาย นโยบาย แผนพัฒนาองค์การบริหารส่วนตำบล ข้อบัญญัติ ระเบียบ และข้อบังคับทางราชการ
- (๒) สั่ง อนุญาต และอนุมัติเกี่ยวกับราชการขององค์การบริหารส่วนตำบล
- (๓) แต่งตั้งและถอดถอนรองนายองค์การบริหารส่วนตำบลและเลขานุการนายองค์การบริหารส่วนตำบล
- (๔) วางระเบียบเพื่อให้งานขององค์การบริหารส่วนตำบลเป็นไปด้วยความเรียบร้อย
- (๕) รักษาการให้เป็นไปตามข้อบัญญัติองค์การบริหารส่วนตำบล
- (๖) ปฏิบัติหน้าที่อื่นตามที่บัญญัติไว้ในพระราชบัญญัติและกฎหมายอื่น

๒. บทบาทและอำนาจหน้าที่ขององค์การบริหารส่วนตำบล

องค์การบริหารส่วนตำบล มีอำนาจหน้าที่ตามพระราชบัญญัติสภาตำบลและองค์การบริหารส่วนตำบล พ.ศ. ๒๕๓๗ และที่แก้ไขเพิ่มเติมจนถึงฉบับปัจจุบัน ดังนี้

มาตรา ๖๖ องค์การบริหารส่วนตำบลมีอำนาจหน้าที่ในการพัฒนาตำบลทั้งในด้านเศรษฐกิจ สังคม และวัฒนธรรม

มาตรา ๖๗ ภายใต้บังคับกฎหมาย องค์กรบริหารส่วนตำบล มีหน้าที่ต้องทำในเขตองค์การบริหารส่วนตำบล ดังต่อไปนี้

- (๑) จัดให้มีและบำรุงรักษาทางน้ำและทางบก
- (๒) รักษาความสะอาดของถนน ทางน้ำ ทางเดิน และที่สาธารณะรวมทั้งกำจัดมูลฝอยและสิ่งปฏิกูล
- (๓) ป้องกันโรคและระงับโรคติดต่อ
- (๔) ป้องกันและบรรเทาสาธารณภัย
- (๕) ส่งเสริมการศึกษา ศาสนา และวัฒนธรรม
- (๖) ส่งเสริมการพัฒนาสตรี เด็ก เยาวชน ผู้สูงอายุ ผู้พิการ
- (๗) คุ้มครอง ดูแล และบำรุงรักษาทรัพยากรธรรมชาติและสิ่งแวดล้อม
- (๘) บำรุงรักษาศิลปะ จารีตประเพณี ภูมิปัญญาท้องถิ่น และวัฒนธรรมอันดีของท้องถิ่น
- (๙) ปฏิบัติหน้าที่อื่นตามที่ทางราชการมอบหมายโดยจัดสรรงบประมาณหรือบุคลากรให้ตามความจำเป็นและสมควร

มาตรา ๖๘ ภายใต้บังคับกฎหมาย องค์กรบริหารส่วนตำบลอาจจัดทำกิจการในเขตองค์การบริหารส่วนตำบล ดังต่อไปนี้

- (๑) ให้มีน้ำเพื่อการอุปโภคบริโภคและการเกษตร
- (๒) ให้มีและบำรุงการไฟฟ้าหรือแสงสว่างโดยวิธีอื่น
- (๓) จัดให้มีและบำรุงรักษาทางระบายน้ำ
- (๔) ให้มีและบำรุงสถานที่ประชุม การกีฬา การพักผ่อนหย่อนใจและสวนสาธารณะ
- (๕) ให้มีและส่งเสริมกลุ่มเกษตรกรและกิจการสหกรณ์
- (๖) ส่งเสริมให้มีอุตสาหกรรมในครอบครัว
- (๗) บำรุงและส่งเสริมการประกอบอาชีพของราษฎร
- (๘) การคุ้มครองดูแลและรักษาทรัพย์สินอันเป็นสาธารณสมบัติของแผ่นดิน
- (๙) หาผลประโยชน์จากทรัพย์สินขององค์การบริหารส่วนตำบล
- (๑๐) ให้มีตลาด ท่าเทียบเรือ และท่าข้าม
- (๑๑) กิจการเกี่ยวกับการพาณิชย์
- (๑๒) การท่องเที่ยว
- (๑๓) การผังเมือง

องค์กรบริหารส่วนตำบล มีอำนาจหน้าที่ตามพระราชบัญญัติกำหนดแผนและขั้นตอนการกระจายอำนาจให้แก่องค์กรปกครองส่วนท้องถิ่น พ.ศ. ๒๕๔๒ ดังนี้

มาตรา ๑๖ องค์กรบริหารส่วนตำบลมีอำนาจและหน้าที่ในการจัดระบบบริการสาธารณะเพื่อประโยชน์ของประชาชนในท้องถิ่นของตนเองดังนี้

- (๑) การจัดทำแผนพัฒนาท้องถิ่นของตนเอง
- (๒) การจัดให้มีและบำรุงรักษาทางบก ทางน้ำ และทางระบายน้ำ
- (๓) การจัดให้มีและควบคุมตลาด ท่าเทียบเรือ ท่าข้าม และที่จอดรถ
- (๔) การสาธารณสุขบริโภคและการก่อสร้างอื่น ๆ
- (๕) การสาธารณสุขการ
- (๖) การส่งเสริม การฝึก และประกอบอาชีพ

- (๗) การพาณิชย์ และการส่งเสริมการลงทุน
- (๘) การส่งเสริมการท่องเที่ยว
- (๙) การจัดการศึกษา
- (๑๐) การสังคมสงเคราะห์ และการพัฒนาคุณภาพชีวิตเด็ก สตรี คนชรา และผู้ด้อยโอกาส
- (๑๑) การบำรุงรักษาศิลปะ จารีตประเพณี ภูมิปัญญาท้องถิ่น และวัฒนธรรมอันดีของ

ท้องถิ่น

- (๑๒) การปรับปรุงแหล่งชุมชนแออัดและการจัดการเกี่ยวกับที่อยู่อาศัย
- (๑๓) การจัดให้มีและบำรุงรักษาสถานที่พักผ่อนหย่อนใจ
- (๑๔) การส่งเสริมการกีฬา
- (๑๕) การส่งเสริมประชาธิปไตย ความเสมอภาค และสิทธิเสรีภาพของประชาชน
- (๑๖) ส่งเสริมการมีส่วนร่วมของราษฎรในการพัฒนาท้องถิ่น
- (๑๗) การรักษาความสะอาดและความเป็นระเบียบเรียบร้อยของบ้านเมือง
- (๑๘) การกำจัดมูลฝอย สิ่งปฏิกูล และน้ำเสีย
- (๑๙) การสาธารณสุข การอนามัยครอบครัว และการรักษาพยาบาล
- (๒๐) การจัดให้มีและควบคุมสุสานและฌาปนสถาน
- (๒๑) การควบคุมการเลี้ยงสัตว์
- (๒๒) การจัดให้มีและควบคุมการฆ่าสัตว์
- (๒๓) การรักษาความปลอดภัย ความเป็นระเบียบเรียบร้อย และการอนามัยโรงมหรสพและ

สถานที่อื่น ๆ

- (๒๔) การจัดการ การบำรุงรักษา และการใช้ประโยชน์จากป่าไม้ ที่ดิน ทรัพยากรธรรมชาติและ

และสิ่งแวดล้อม

- (๒๕) การผังเมือง
- (๒๖) การขนส่งและการวิศวกรรมจราจร
- (๒๗) การดูแลรักษาที่สาธารณะ
- (๒๘) การควบคุมอาคาร
- (๒๙) การป้องกันและบรรเทาสาธารณภัย
- (๓๐) การรักษาความสงบเรียบร้อย การส่งเสริมและสนับสนุนการป้องกันและรักษาความปลอดภัยใน

ชีวิตและทรัพย์สิน

- (๓๑) กิจการอื่นใดที่เป็นผลประโยชน์ของประชาชนในท้องถิ่นตามที่คณะกรรมการประกาศ

กำหนด

๓. โครงสร้างการจัดแบ่งส่วนราชการและการบริหารบุคคลขององค์การบริหารส่วนตำบล

การจัดโครงสร้างส่วนราชการขององค์การบริหารส่วนตำบลนางัว ประกอบด้วย

๑. สำนักปลัด

มีหัวหน้าสำนักปลัดเป็นผู้บังคับบัญชาและรับผิดชอบในการปฏิบัติราชการของสำนักปลัดองค์การบริหารส่วนตำบล มีหน้าที่รับผิดชอบเกี่ยวกับงานวางแผนอัตรากำลัง งานกำหนดตำแหน่งและอัตราเงินเดือน งานบรรจุ แต่งตั้งการเลื่อนระดับ งานโอน ย้าย งานทะเบียนประวัติและบัตร งานฝึกอบรมและพัฒนาบุคลากร งานประเมินผลการปฏิบัติงานและ

พิจารณาความดีความชอบ งานดำเนินการทางวินัย งานเกี่ยวกับการออกจากราชการ งานเสนอขอเครื่องราชอิสริยาภรณ์ และประกาศเกียรติคุณ งานธุรการ งานสารบรรณกลาง งานรัฐพิธี พิธีการต่าง ๆ งานประชาสัมพันธ์หน่วยงาน งานรับรอง งานรักษาความสะอาดและความปลอดภัยสถานที่ราชการ งานด้านนิติการและดำเนินคดี งานเกี่ยวกับตราข้อบัญญัติ ระเบียบของหน่วยงาน งานเกี่ยวกับข้อมูลข่าวสารงานเกี่ยวกับเรื่องราวร้องทุกข์ งานเกี่ยวกับการถ่ายโอนภารกิจตาม พระราชบัญญัติกำหนดแผนและขั้นตอนการกระจายอำนาจให้แก่องค์กรปกครองส่วนท้องถิ่น พ.ศ. ๒๕๔๒ งานเกี่ยวกับการประชุมสภาองค์การบริหารส่วนตำบล งานเกี่ยวกับการประชุมกรรมการต่าง ๆ งานสิทธิสวัสดิการ ทะเบียนประวัติ การพัฒนาอบรมสมาชิกสภาองค์การบริหารส่วนตำบล งานส่งเสริมการมีส่วนร่วมของประชาชน งานส่งเสริมประชาธิปไตย งานเลือกตั้งนายกองค์การบริหารส่วนตำบลและสมาชิกสภาองค์การบริหารส่วนตำบล งานจัดทำแผนพัฒนาองค์การบริหารส่วนตำบล งานจัดทำระบบข้อมูล (ศูนย์ข้อมูล) งานจัดทำข้อบัญญัติงบประมาณรายจ่ายประจำปี/รายจ่ายเพิ่มเติม งานเกี่ยวกับโครงการเงินอุดหนุนต่าง ๆ งานโครงการตามพระราชดำริ งานการจัดการสิ่งแวดล้อม งานประสานหน่วยงานต่าง ๆ ราชการที่มีได้กำหนดให้เป็นหน้าที่ของส่วนราชการใด งานอื่น ๆ ที่เกี่ยวข้องและได้รับมอบหมาย

งานให้บริการสาธารณสุขและงานสาธารณสุขอื่น งานศูนย์บริการสาธารณสุข การส่งเสริมสุขภาพ การป้องกันและบำบัดโรค การกำจัดขยะมูลฝอยและสิ่งปฏิกูล การควบคุมบำบัดน้ำเสีย การดูแลรักษาสวนสาธารณะ ป้องกันและบำบัดยาเสพติด งานอื่น ๆ ที่เกี่ยวข้องและได้รับมอบหมาย

งานส่งเสริมการกีฬา วัฒนธรรม จารีตประเพณีและภูมิปัญญาท้องถิ่น งานส่งเสริมการศึกษา งานสังคมสงเคราะห์ งานห้องสมุดประชาชน งานอื่น ๆ ที่เกี่ยวข้องและได้รับมอบหมาย

๒. กองคลัง

มีผู้อำนวยการกองคลังองค์การบริหารส่วนตำบลเป็นผู้บังคับบัญชา และรับผิดชอบในการปฏิบัติราชการของกองคลังองค์การบริหารส่วนตำบล มีหน้าที่รับผิดชอบเกี่ยวกับงานการเบิกจ่าย รับ นำส่ง เก็บรักษาเงินและเอกสารทางการเงิน งานเกี่ยวกับการตรวจสอบเอกสารการเบิกจ่ายและอนุมัติฎีกา งานเกี่ยวกับเงินเดือน ค่าจ้าง ค่าตอบแทน และเงินอื่น ๆ งานคำขอเบิกเงิน สวัสดิการต่าง ๆ งานจัดทำบัญชี งานทะเบียนคุมรายได้ รายจ่ายทุกประเภทและจัดทำทะเบียนคุมเงิน งานจัดทำงบทดลอง งบแสดงฐานะทางการเงิน งบทรัพย์สิน งบหนี้สิน-เจ้าหนี้ และเงินสะสมประจำเดือนประจำปี งานจัดทำข้อมูลสถิติการคลัง งานควบคุมการเบิกจ่ายเงินงบประมาณ งานเกี่ยวกับการจัดซื้อจัดจ้าง จัดหาพัสดุ งานเกี่ยวกับการซ่อมแซม บำรุงรักษาพัสดุ งานจำหน่ายพัสดุ ครุภัณฑ์ หรือทรัพย์สิน งานการควบคุมรับ จ่ายพัสดุ งานตรวจสอบการรับ จ่ายพัสดุประจำปี งานเกี่ยวข้องกับทรัพย์สิน งานจัดเก็บภาษีงานอื่น ๆ ที่เกี่ยวข้องและได้รับมอบหมาย

๓. กองสวัสดิการสังคม

มีผู้อำนวยการกองสวัสดิการสังคม องค์การบริหารส่วนตำบลเป็นผู้บังคับบัญชา และรับผิดชอบในการปฏิบัติราชการของกองสวัสดิการสังคมองค์การบริหารส่วนตำบล

มีหน้าที่ความรับผิดชอบงานทางด้านส่งเสริมและสวัสดิการสังคม ซึ่งมีลักษณะที่ปฏิบัติเกี่ยวกับการสังคมสงเคราะห์ การส่งเสริมสวัสดิการภาพเด็กและเยาวชน งานสวัสดิการผู้สูงอายุ ผู้พิการและผู้ยากไร้ การจัดระเบียบชุมชนหนาแน่นและชุมชนแออัด การจัดให้มีและสนับสนุนกิจกรรมศูนย์เยาวชน การให้คำปรึกษาแนะนำหรือตรวจสอบเกี่ยวกับงานสวัสดิการสังคมและปฏิบัติหน้าที่อื่นที่เกี่ยวข้อง

๑.) งานสังคมสงเคราะห์ มีหน้าที่ความรับผิดชอบเกี่ยวกับงานสวัสดิการสังคม เช่น เบี้ยยังชีพผู้สูงอายุ ผู้พิการ ผู้ด้อยโอกาส ผู้ยากจนและผู้ป่วยโรคเอดส์ ตลอดจนผู้ป่วยร้ายแรง ตลอดจนการช่วยเหลือผู้ยากไร้ให้สามารถเลี้ยงดูตนเองได้และปฏิบัติหน้าที่อื่นที่เกี่ยวข้อง

๒.) งานสวัสดิการเด็กและเยาวชนมีหน้าที่ความรับผิดชอบเกี่ยวกับงานสงเคราะห์เด็กและเยาวชน ที่ครอบครัวประสบปัญหาเดือดร้อนต่างๆ งานสงเคราะห์เด็กกำพร้า อนุบาล ไร้ที่พึ่ง เร่ร่อนจรจัด ถูกทอดทิ้ง งานสงเคราะห์เด็กและเยาวชนที่พิการทางร่างกาย สมองและปัญญา งานให้ความช่วยเหลือเด็กนักเรียนที่ยากจนทางด้านอุปกรณ์การเรียน เครื่องแบบนักเรียน อาหารเสริม (นม) อาหารกลางวันทุนการศึกษา งานส่งเสริมสวัสดิการเด็กและเยาวชน ได้แก่ การสอดส่องดูแลและช่วยเหลือเด็กและเยาวชนที่ประพฤติน่าไม่สมแก่วัย งานประสานและร่วมมือกับหน่วยงานที่เกี่ยวข้องเพื่อส่งเสริมสวัสดิภาพเด็กและเยาวชน งานให้คำปรึกษา แนะนำแก่เด็กและเยาวชนซึ่งมีปัญหาในด้านต่างๆ งานอื่นที่เกี่ยวข้องหรือตามที่ได้รับมอบหมาย

๔. กองช่าง

มีผู้อำนวยการกองช่างองค์การบริหารส่วนตำบลเป็นผู้บังคับบัญชา และรับผิดชอบในการปฏิบัติราชการของกองโยธาองค์การบริหารส่วนตำบล มีหน้าที่รับผิดชอบเกี่ยวกับ

งานสำรวจและจัดทำโครงการ งานออกแบบและเขียนแบบ งานตรวจสอบการก่อสร้าง งานรวบรวมจัดเก็บประวัติโครงการต่าง ๆ งานการควบคุมอาคาร งานจัดทำแผนที่และแผนผังต่าง ๆ งานประมาณการโครงการต่าง ๆ งานเกี่ยวกับการประชาสัมพันธ์เกี่ยวกับผลงานของกองช่าง งานกำหนดราคากลางของวัสดุและงานต่าง ๆ ของท้องถิ่น งานวางแผนการปฏิบัติงานการก่อสร้างและซ่อมบำรุง งานควบคุมการก่อสร้าง งานคุมการซ่อมแซมและบำรุงรักษาพัสดุและทรัพย์สิน งานเกี่ยวกับการสาธารณสุขโรค งานเกี่ยวกับการป้องกันและบรรเทาสาธารณภัย งานระบายน้ำ งานสนามกีฬาองค์การบริหารส่วนตำบล งานอื่น ๆ ที่เกี่ยวข้องและได้รับมอบหมาย

อัตรากำลังพนักงานส่วนตำบลและลูกจ้าง

๑. พนักงานส่วนตำบล	จำนวน	๘	คน
๒. ลูกจ้างประจำ	จำนวน	๑	คน
๓. พนักงานจ้าง ตามภารกิจ	จำนวน	๑๕	คน
๔. พนักงานจ้างทั่วไป	จำนวน	๔	คน
	รวมทั้งสิ้น	๒๘	คน

**กระบวนการบริการตามภารกิจขององค์การบริหารส่วนตำบลนาजू
ที่กระทรวงมหาดไทยได้แนะนำให้ลดระยะเวลาการปฏิบัติราชการเพื่อประชาชน
จำนวน ๑๖ กระบวนการ**

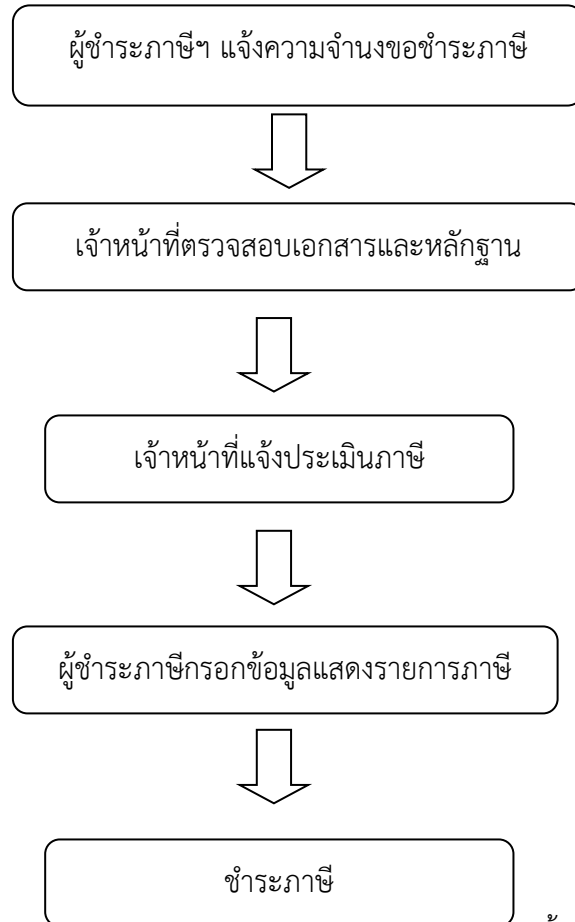
ที่	กระบวนการบริการประชาชน	หมายเหตุ
๑	จัดเก็บภาษีบำรุงท้องที่	
๒	จัดเก็บภาษีโรงเรือนและที่ดิน	
๓	จัดเก็บภาษีป้าย	
๔	ขออนุญาตก่อสร้างอาคาร <u>กรณีทั่วไป</u> - ขั้นตอนตรวจสอบเอกสาร/พื้นที่ก่อสร้าง - ขั้นตอนพิจารณาออกใบอนุญาต <u>กรณีขออนุญาตก่อสร้างตามแบบของกรมโยธาธิการและผังเมือง</u>	
๕	สนับสนุนน้ำอุปโภคบริโภค	
๖	ช่วยเหลือสาธารณภัย	
๗	รับแจ้งเรื่องราวร้องทุกข์	
๘	การขออนุญาตประกอบกิจการที่เป็นอันตรายต่อสุขภาพ - ขออนุญาตใหม่ / ต่อใบอนุญาต	
๙	การขออนุญาตจัดตั้งตลาด - ขออนุญาตใหม่ / ต่อใบอนุญาต	
๑๐	การขออนุญาตจัดตั้งสถานที่จำหน่ายอาหารหรือสถานที่สะสมอาหาร (พื้นที่เกิน ๒๐๐ ตร.ม.)	
๑๑	การขออนุญาตจำหน่ายสินค้าในที่หรือทางสาธารณะ - ขออนุญาตใหม่ / ต่อใบอนุญาต	
๑๒	รับแจ้งขึ้นทะเบียนผู้สูงอายุ ผู้พิการและผู้ป่วยเอดส์	
๑๓	ให้บริการข้อมูลข่าวสารของทางราชการ	
๑๔	ให้บริการข้อมูลข่าวสารระบบสารสนเทศ	
๑๕	การขึ้นทะเบียนพาณิชย์	
๑๖	งานการบริการจัดเก็บขยะมูลฝอย	

แผนผังแสดงขั้นตอนและระยะเวลาการปฏิบัติราชการเพื่อบริการประชาชน
(กระบวนการงานที่ ๑ จัดเก็บภาษีบำรุงท้องที่)

๑. เอกสาร/หลักฐานการอ้างอิง

- พระราชบัญญัติภาษีบำรุงท้องที่ พ.ศ. ๒๕๐๘ (แก้ไขเพิ่มเติม ถึงฉบับที่ ๓ พ.ศ. ๒๕๔๓)

๒. แผนผังแสดงขั้นตอนและระยะเวลาการปฏิบัติราชการ



สรุป กระบวนการบริการ ๕
นาที

ขั้นตอน รวมระยะเวลา ๕

เพื่อความสะดวก เอกสารที่ต้องนำมา

กรณีชำระปกติ

๑. ใบเสร็จรับเงินของปีที่ผ่านมา

กรณีการประเมินใหม่

๑. สำเนาทะเบียนบ้าน
๒. สำเนาบัตรประจำตัวประชาชน
๓. สำเนาเอกสารสิทธิ์
๔. สำเนาหนังสือการเปลี่ยนแปลงเจ้าของที่ดิน

กรณีเปลี่ยนแปลงเจ้าของที่ดิน

๑. ใบเสร็จรับเงินของปีที่ผ่านมา
๒. เอกสารสิทธิ์ที่ดิน

๓. บัตรประจำตัวประชาชน

๔. สำเนาเอกสารสิทธิ์ที่ดิน

สถานที่ติดต่อ งานจัดเก็บรายได้ กองคลัง องค์การบริหารส่วนตำบลนางัว
โทร ๐๔๒-๒๘๗๑๗๒

การรับเรื่องร้องเรียน

ถ้าการบริการไม่เป็นไปตามข้อตกลงที่ระบุไว้ข้างต้นสามารถติดต่อเพื่อร้องเรียนได้ที่ **ทำการองค์การบริหารส่วนตำบลนางัว**

โทรศัพท์สำนักงาน : ๐๔๒-๒๘๗๑๗๒

โทรสาร : ๐๔๒-๒๘๗๑๗๒

e-mail : nanguab๔๑๑๘๐๑@gmail.com

การจัดเก็บภาษีบำรุงท้องที่

ภาษีบำรุงท้องที่ หมายถึง ภาษีที่จัดเก็บจากเจ้าของที่ดิน ตามราคาปานกลางที่ดินและตามบัญชีอัตราภาษีบำรุงท้องที่ ที่ดินที่ต้องเสียภาษีบำรุงท้องที่ ได้แก่ ที่ดินที่เป็นของบุคคลหรือคณะบุคคล ไม่ว่าจะบุคคลธรรมดาหรือนิติบุคคลซึ่งมีกรรมสิทธิ์ในที่ดิน หรือสิทธิครอบครองอยู่ในที่ดินที่ไม่เป็นกรรมสิทธิ์ของเอกชน ที่ดินที่ต้องเสียภาษีบำรุงท้องที่ ได้แก่ พื้นที่ดิน และพื้นที่ที่เป็นภูเขาหรือที่มีน้ำด้วย โดยไม่เป็นที่ดินที่เจ้าของที่ดินได้รับการยกเว้นภาษีหรืออยู่ในเกณฑ์ลดหย่อน

ที่ดินที่เจ้าของที่ดินไม่ต้องเสียภาษีบำรุงท้องที่ ได้แก่

๑. ที่ดินที่เป็นที่ตั้งพระราชวังอันเป็นสาธารณสมบัติของแผ่นดิน
๒. ที่ดินที่เป็นสาธารณสมบัติของแผ่นดินหรือที่ดินของรัฐที่ใช้ในกิจการของรัฐหรือสาธารณะโดยมิได้หาผลประโยชน์
๓. ที่ดินของราชการส่วนท้องถิ่นที่ใช้ในกิจการของราชการส่วนท้องถิ่นหรือสาธารณะโดยมิได้หาผลประโยชน์
๔. ที่ดินที่ใช้เฉพาะการพยาบาลสาธารณะ การศึกษา หรือกุศลสาธารณะ
๕. ที่ดินที่ใช้เฉพาะศาสนกิจศาสนาใดศาสนาหนึ่ง ที่ดินที่เป็นกรรมสิทธิ์ของวัดไม่ว่าจะใช้ประกอบศาสนกิจศาสนาใดศาสนาหนึ่ง หรือที่ศาลเจ้าโดยมิได้หาผลประโยชน์
๖. ที่ดินที่ใช้เป็นสุสาน หรือฌาปนสถานสาธารณะโดยมิได้รับประโยชน์ตอบแทน
๗. ที่ดินที่ใช้ในการรถไฟ การประปา การไฟฟ้า หรือการทำเรือของรัฐ หรือใช้เป็นสนามบินของรัฐ
๘. ที่ดินที่ใช้ต่อเนื่องกับโรงเรือน ที่ต้องเสียภาษีโรงเรือนและที่ดินแล้ว
๙. ที่ดินของเอกชนเฉพาะส่วนที่เจ้าของที่ดินยินยอมให้ทางราชการใช้เพื่อสาธารณะประโยชน์
๑๐. ที่ดินที่ตั้งขององค์การสหประชาชาติ ทบวงการชำนัญพิเศษของสหประชาชาติหรือองค์การระหว่างประเทศอื่น ในเมื่อประเทศไทยมีข้อผูกพันให้ยกเว้นตามอนุสัญญาหรือความตกลง
๑๑. ที่ดินที่เป็นที่ตั้งของสถานทูต หรือสถานกงสุล ทั้งนี้ให้เป็นไปตามหลักถ้อยที่ถ้อยปฏิบัติต่อกัน
๑๒. ที่ดินตามที่กำหนดในกฎกระทรวง

ผู้มีหน้าที่เสียภาษีบำรุงท้องที่

ผู้ที่เป็นเจ้าของที่ดินในวันที่ ๑ มกราคมของปีใด มีหน้าที่เสียภาษีบำรุงท้องที่สำหรับปีนั้น

กำหนดระยะเวลาการยื่นแบบแสดงรายการเพื่อเสียภาษี

ให้เจ้าของที่ดินซึ่งมีหน้าที่เสียภาษีบำรุงท้องที่ก่อน๓๕๙๑ .ที่ยื่นแบบแสดงรายการที่ดิน (ภบท.๕) ณ สำนักงานขององค์กรปกครองส่วนท้องถิ่น ท้องที่ซึ่งที่ดินนั้นตั้งอยู่ภายในเดือนมกราคมของปีแรกที่มีการตีราคาปานกลางของที่ดิน แบบแสดงรายการที่ได้ยื่นไว้ในวันนั้นใช้ได้ทุกปีในรอบระยะเวลา ๔ ปีนั้น

อัตราภาษีและการคำนวณภาษี

อัตราภาษี

๑. อัตราภาษีบำรุงท้องที่ที่กำหนดไว้ในบัญชีท้ายพระราชบัญญัติ แบ่งเป็น ๓๔ อัตรา

๒. ราคาปานกลางที่ดินเกินไร่ละ ๓๐,๐๐๐ บาทให้เสียภาษีตั้งนี้ราคาปานกลางของที่ดิน ๓๐,๐๐๐ บาท แรก เสียภาษี ๗๐ บาท

๓. ส่วนที่เกิน ๓๐,๐๐๐ บาท เสียภาษี ๑๐,๐๐๐ บาท ต่อ ๒๕ บาท

๔. ประกอบกิจกรรม ประเภทไม้ล้มลุก

- เสียกึ่งอัตรา
- ด้วยตนเอง ไม่เกินไร่ละ ๕ บาท
- ที่ดินว่างเปล่า เสียเพิ่ม ๑ เท่า

การคำนวณภาษี

ภาษีบำรุงท้องที่ คำนวณจากราคापานกลางของที่ดินที่คณะกรรมการตีราคาปานกลางที่ดินที่กำหนดขึ้น เพื่อใช้ในการจัดเก็บภาษีควบกับอัตรากาษา

เนื้อที่ดินเพื่อคำนวณภาษี (ไร่) = เนื้อที่ถือครอง - เนื้อที่เกณฑ์ลดหย่อน

ค่าภาษีต่อไร่ = ตามบัญชีอัตรากาษาฯ ท้าย พ.ร.บ.ฯ

หลักฐานที่ใช้ประกอบในการเสียภาษี

๑. บัตรประจำตัวประชาชน
๒. สำเนาทะเบียนบ้าน
๓. หนังสือรับรองห้างหุ้นส่วนบริษัท
๔. หลักฐานที่แสดงถึงการเป็นเจ้าของที่ดิน เช่น โฉนดที่ดิน น.ส.๓
๕. ใบเสร็จรับเงินค่าภาษีครั้งสุดท้าย (ถ้ามี)
๖. หนังสือมอบอำนาจกรณีให้ผู้อื่นมาทำการแทน

กรณีที่มีการเสียภาษีในปีที่ไม่ใช่ปีที่ยื่นแบบ ภบท. ๕ ให้นำ ภบท.๕ ท่อนที่มอบให้เจ้าของที่ดิน หรือ ใบเสร็จรับเงินค่าภาษีครั้งสุดท้ายมาด้วย

ขั้นตอนในการติดต่อขอชำระภาษี

๑. การยื่นแบบแสดงรายการที่ดิน กรณีผู้ที่เป็นเจ้าของที่ดินในวันที่ ๑ มกราคม ของปีที่มีการตีราคาปานกลางที่ดิน

๑) ผู้มีหน้าที่เสียภาษีหรือเจ้าของที่ดินยื่นแบบแสดงรายการที่ดิน (ภบท.๕) พร้อมด้วยหลักฐานที่ต้องใช้ต่อเจ้าหน้าที่พนักงานประเมินภายในเดือนมกราคมของปีที่มีการประเมินราคาปานกลางของที่ดิน

๒) เจ้าพนักงานประเมินจะทำการตรวจสอบและคำนวณค่าภาษีแล้วแจ้งการประเมิน (ภบท.๘ หรือ ภบท.๑๐) ให้ผู้มีหน้าที่เสียภาษีหรือเจ้าของที่ดินทราบว่าจะต้องเสียภาษีเป็นจำนวนเงินเท่าใดภายในเดือนมีนาคม

๓) ผู้มีหน้าที่เสียภาษีหรือเจ้าของที่ดินจะต้องเสียภาษีภายในเดือนเมษายนของทุกปี เว้นแต่กรณีได้รับใบแจ้งการประเมินหลังเดือนมีนาคม ต้องชำระภาษีภายใน ๓๐ วัน นับแต่วันที่ได้รับแจ้งการประเมิน

๒. การยื่นแบบแสดงรายการที่ดิน กรณีเป็นเจ้าของที่ดินรายใหม่หรือจำนวนเนื้อที่ดินเดิมเปลี่ยนแปลงไป

๑) เจ้าของที่ดินที่ได้มีการเปลี่ยนแปลงจำนวนเนื้อที่ดินหรือเป็นผู้ได้รับโอนที่ดินขึ้นใหม่ ต้องมายื่นแบบแสดงรายการที่ดินหรือยื่นคำร้องขอเปลี่ยนแปลงจำนวนเนื้อที่ดินต่อเจ้าพนักงานประเมินภายในกำหนด ๓๐ วัน นับแต่วันได้รับโอนหรือมีการเปลี่ยนแปลงโดยใช้แบบ ภบท.๕ หรือ ภบท.๘ แล้วแต่กรณี

- ๒) เมื่อเจ้าหน้าที่ได้รับแบบแล้ว จะออกใบรับไว้ให้เป็นหลักฐาน
- ๓) เจ้าหน้าที่งานประเมินจะแจ้งให้เจ้าของที่ดินทราบว่าต้องเสียภาษีในปีต่อไปจำนวนเท่าใด
๓. การยื่นแบบแสดงรายการที่ดินกรณีเปลี่ยนแปลงการใช้ที่ดินอันเป็นเหตุให้การลดหย่อนเปลี่ยนแปลงไป หรือมีเหตุอย่างอื่นทำให้อัตราภาษีบำรุงท้องที่เปลี่ยนแปลงไป
- ๑) เจ้าของที่ดินยื่นคำร้องตามแบบ ภบท.๘ พร้อมด้วยหลักฐานที่ต้องใช้ต่อเจ้าพนักงานประเมินภายใน ๓๐ วัน นับแต่วันที่มีการเปลี่ยนแปลงการใช้ที่ดิน
- ๒) เจ้าพนักงานประเมินจะออกใบรับให้
- ๓) เจ้าพนักงานประเมินจะแจ้งให้เจ้าของที่ดินทราบว่าต้องเสียภาษีในปีต่อไปจำนวนเท่าใด
- ๔) การขอชำระภาษีบำรุงท้องที่ในปีถัดไปจากปีที่มีการประเมินราคาปานกลางของที่ดินให้ผู้รับประเมินนำไปเสร็จรับเงินของปีก่อนพร้อมกับเงินไปชำระภายในเดือนเมษายนของทุกปี

เงินเพิ่ม

- เจ้าของที่ดินผู้มีหน้าที่เสียภาษีบำรุงท้องที่ที่ต้องเสียเงินเพิ่มในกรณีและอัตราดังต่อไปนี้
๑. ไม่ยื่นแบบแสดงรายการที่ดินภายในเวลาที่กำหนด ให้เสียเงินเพิ่มร้อยละ ๑๐ ของค่าภาษีบำรุงท้องที่เว้นแต่กรณีที่เจ้าของที่ดินได้ยื่นแบบแสดงรายการที่ดินก่อนที่เจ้าพนักงานประเมินจะได้แจ้งให้ทราบถึงการละเว้นนั้น ให้เสียเงินเพิ่มร้อยละ ๕ ของค่าภาษีบำรุงท้องที่
๒. ยื่นแบบแสดงรายการที่ดินโดยไม่ถูกต้องทำให้จำนวนเงินที่จะต้องเสียภาษีบำรุงท้องที่ลดน้อยลง ให้เสียเงินเพิ่มร้อยละ ๑๐ ของค่าภาษีบำรุงท้องที่ที่ประเมินเพิ่มเติม เว้นแต่กรณีเจ้าของที่ดินได้มาขอแก้ไขแบบแสดงรายการที่ดินให้ถูกต้องก่อนที่เจ้าพนักงานประเมินแจ้งการประเมิน
๓. ชี้เขตแจ้งจำนวนเนื้อที่ดินไม่ถูกต้องต่อเจ้าพนักงานสำรวจ โดยทำให้จำนวนเงินที่จะต้องเสียภาษีบำรุงท้องที่ลดน้อยลงให้เสียเงินเพิ่มอีก ๑ เท่า ของภาษีบำรุงท้องที่ที่ประเมินเพิ่มเติม
๔. ไม่ชำระภาษีบำรุงท้องที่ภายในเวลาที่กำหนด ให้เสียเงินเพิ่มร้อยละ ๒๔ ต่อปีของจำนวนเงินที่ต้องเสียภาษีบำรุงท้องที่ เศษของเดือนให้นับเป็นหนึ่งเดือน และไม่นำเงินเพิ่มตาม ข้อ ๑ - ข้อ ๔ มารวมคำนวณด้วย

บทกำหนดโทษ

๑. ผู้ใดแจ้งข้อความอันเป็นเท็จ ให้ถ้อยคำเท็จ ตอบคำถามด้วยถ้อยคำอันเป็นเท็จ หรือนำพยานหลักฐานเท็จมาแสดงเพื่อหลีกเลี่ยงหรือพยายามหลีกเลี่ยงการเสียภาษีบำรุงท้องที่ ต้องระวางโทษจำคุกไม่เกิน ๖ ปี หรือปรับไม่เกิน ๒,๐๐๐ บาท หรือทั้งจำทั้งปรับ
๒. ผู้ใดจงใจไม่มาหรือยอมชี้เขต หรือไม่ยอมแจ้งจำนวนเนื้อที่ดิน ต้องระวางโทษจำคุกไม่เกิน ๑ เดือน หรือปรับไม่เกิน ๑,๐๐๐ บาท หรือทั้งจำทั้งปรับ
๓. ผู้ใดขัดขวางเจ้าพนักงานซึ่งปฏิบัติการสำรวจเนื้อที่ดิน หรือปฏิบัติหน้าที่เพื่อการเร่งรัดภาษีบำรุงท้องที่ค้างชำระหรือขัดขวางเจ้าพนักงานประเมินในการปฏิบัติการตามหน้าที่ ต้องระวางโทษจำคุกไม่เกิน ๑ เดือน หรือปรับไม่เกิน ๑,๐๐๐ บาท หรือทั้งจำทั้งปรับ
๔. ผู้ใดฝ่าฝืนคำสั่งของเจ้าพนักงานซึ่งสั่งให้มาให้ถ้อยคำหรือส่งบัญชีหรือเอกสารมาตรวจสอบ หรือสั่งให้ปฏิบัติการเท่าที่จำเป็นเพื่อประโยชน์ในการเร่งรัดภาษีบำรุงท้องที่ค้างชำระ หรือไม่มาให้ถ้อยคำ หรือไม่ส่งเอกสารอันควรแก่เรื่องมาแสดงตามหนังสือเรียก ต้องระวางโทษจำคุกไม่เกิน ๑ เดือน หรือปรับไม่เกิน ๑,๐๐๐ บาท หรือทั้งจำทั้งปรับ

การลดหย่อน/การยกเว้น/การลดภาษี

การลดหย่อนภาษี มาตรา ๒๒

บุคคลธรรมดาซึ่งเป็นเจ้าของที่ดินแปลงเดียวกันหรือหลายแปลงที่อยู่ในจังหวัดเดียวกัน และใช้ที่ดินนั้นเป็นที่อยู่อาศัยของตน หรือประกอบกิจกรรมของตน ให้ลดหย่อนไม่ต้องเสียภาษีบำรุงท้องที่ตามเกณฑ์ดังต่อไปนี้

- (๑) เขตองค์การบริหารส่วนจังหวัด ให้ลดหย่อน ๓ - ๕ ไร่
- (๒) เขตเทศบาลตำบลหรือเขตสุขาภิบาล ให้ลดหย่อน ๒๐๐ - ๔๐๐ ตารางวา
- (๓) เขตเทศบาลอื่นนอกจากเขตเทศบาลตำบลและเขตเมืองพัทยาให้ลดหย่อน ๕๐-๑๐๐ ตารางวา
- (๔) ที่ดินในเขตกรุงเทพมหานคร ให้ลดหย่อน ดังต่อไปนี้
 - ท้องที่ที่มีชุมชนหนาแน่นมาก ให้ลดหย่อน ๕๐ - ๑๐๐ ตารางวา
 - ท้องที่ที่มีชุมชนหนาแน่นปานกลาง ให้ลดหย่อน ๑๐๐ ตารางวา - ๑ ไร่
 - ท้องที่ชนบท ให้ลดหย่อน ๓ - ๕ ไร่

บุคคลธรรมดาหลายคนเป็นเจ้าของที่ดินร่วมกัน ให้ได้รับลดหย่อนรวมกัน ตามหลักเกณฑ์ข้างต้น การลดหย่อนให้ลดหย่อนสำหรับที่ดินในจังหวัดเดียวกัน

การยกเว้น การลดภาษี มาตรา ๒๓

๑. ปีที่ล่วงมาที่ดินที่ใช้เพาะปลูกเสียหายมากผิดปกติ หรือ
๒. เพาะปลูกไม่ได้ด้วยเหตุพ้นวิสัย
๓. ผู้ว่าราชการจังหวัดมีอำนาจยกเว้น หรือลดภาษีได้ตามระเบียบที่กระทรวงมหาดไทยกำหนด

การอุทธรณ์ การฟ้องศาล

ถ้าเจ้าของที่ดินไม่เห็นพ้องด้วยกับราคาปานกลางที่ดิน หรือเมื่อได้รับแจ้งการประเมินภาษีบำรุงท้องที่แล้ว เห็นว่าการประเมินนั้นไม่ถูกต้องมีสิทธิอุทธรณ์ต่อผู้ว่าราชการจังหวัดได้ โดยยื่นอุทธรณ์ผ่านเจ้าพนักงานประเมินภายใน ๓๐ วัน นับแต่วันที่ประกาศราคาปานกลางของที่ดินหรือวันที่ได้รับการแจ้งประเมินแล้วแต่กรณี การอุทธรณ์ไม่เป็นการทุเลาการเสียภาษีบำรุงท้องที่ เว้นแต่จะได้รับอนุมัติจากผู้ว่าราชการจังหวัดให้ขอคำวินิจฉัยอุทธรณ์หรือ คำพิพากษาของศาลผู้อุทธรณ์มีสิทธิอุทธรณ์คำวินิจฉัยของผู้ว่าราชการจังหวัดต่อศาลภายใน ๓๐ วัน นับแต่วันที่รับคำแจ้งวินิจฉัยอุทธรณ์

การขอคืนภาษีบำรุงท้องที่

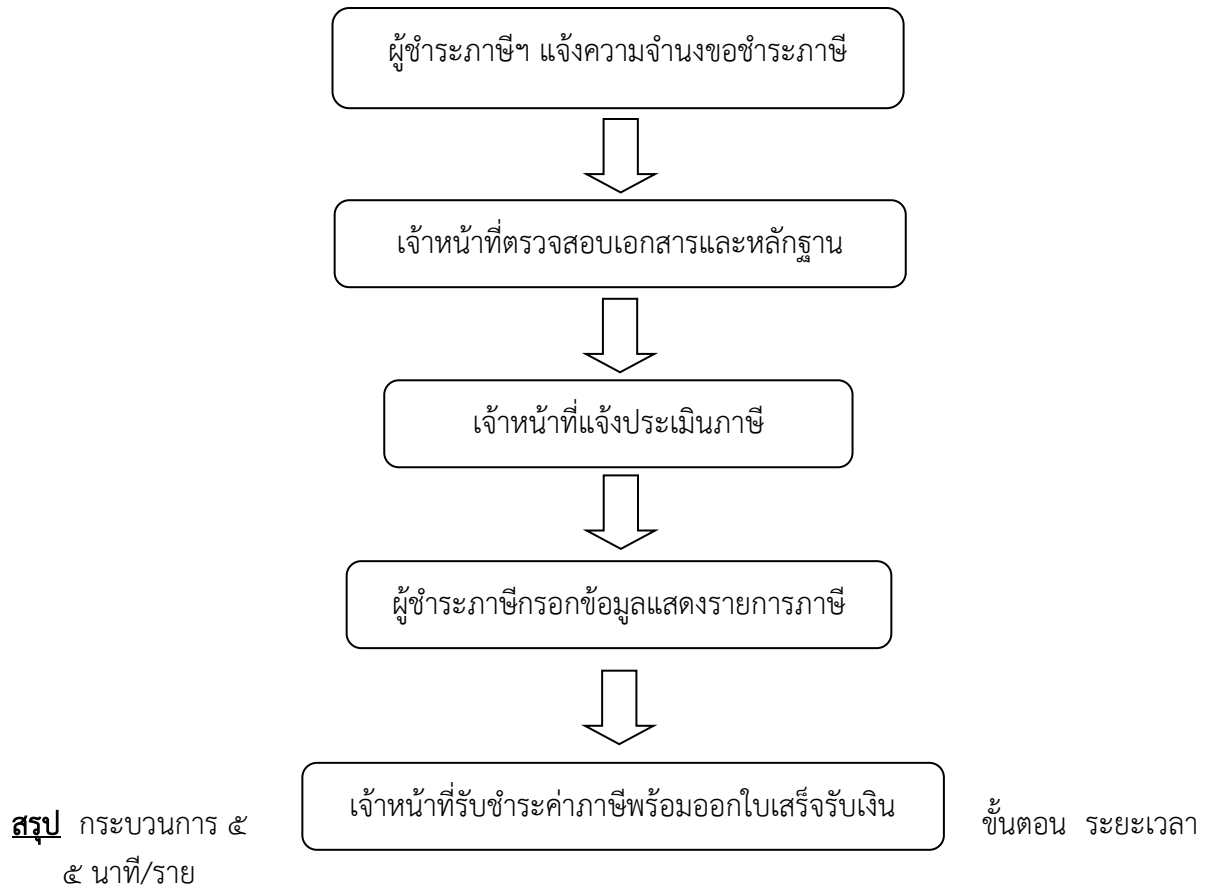
ผู้ที่เสียภาษีบำรุงท้องที่โดยไม่มีหน้าที่ต้องเสียหรือเสียเกินกว่าที่ควรจะต้องเสียผู้นั้นมีสิทธิขอรับเงินคืนภายใน ๑ ปีได้โดยยื่นคำร้องขอคืนภายใน ๑ ปี นับแต่วันที่เสียภาษีบำรุงท้องที่

**แผนผังแสดงขั้นตอนและระยะเวลาการปฏิบัติราชการเพื่อบริการประชาชน
(กระบวนการงานที่ ๒ จัดเก็บภาษีโรงเรียนและที่ดิน)**

๑. เอกสาร/หลักฐานการอ้างอิง

- พระราชบัญญัติภาษีโรงเรียนและที่ดิน พ.ศ. ๒๔๗๕ (แก้ไขเพิ่มเติม ถึงฉบับที่ ๕ พ.ศ. ๒๕๓๔)

๒. แผนผังแสดงขั้นตอนและระยะเวลาการปฏิบัติราชการ



เพื่อความสะดวก เอกสารที่ต้องนำมา

๑. ใบเสร็จรับเงินของปีที่ผ่านมา
๒. สำเนาทะเบียนบ้าน
๓. สำเนาบัตรประจำตัวประชาชน
๔. เอกสารสิทธิการถือครองกรรมสิทธิ์

สถานที่ติดต่อ งานจัดเก็บรายได้ กองคลัง องค์การบริหารส่วนตำบลนาแกว
โทร ๐๔๒-๒๘๗๑๗๒

โทรสาร : ๐๔๒-๒๘๗๑๗๒

e-mail : nangua๖๔๑๘๐๑@gmail.com

ภาษีโรงเรือนและที่ดิน

ความรู้ทั่วไป

๑. ทรัพย์สินที่ต้องเสียภาษี

ประเภททรัพย์สินที่ต้องเสียภาษี ได้แก่ อาคาร โรงเรือน สิ่งปลูกสร้างต่าง ๆ กับที่ดินต่อเนื่อง ต่อเนื่อง ซึ่งใช้ปลูกสร้างอาคารนั้น ๆ รวมถึงบริเวณต่อเนื่องกันซึ่งตามปกติใช้ประโยชน์ไปด้วยกันกับอาคาร โรงเรือน สิ่งปลูกสร้างนั้น ๆ ซึ่งเจ้าของกรรมสิทธิ์ได้นำทรัพย์สินดังกล่าวออกหาผลประโยชน์ตอบแทน นอกเหนือจากการอยู่อาศัยของตนเองโดยปกติหรือนำไปให้ผู้อื่นใช้ประโยชน์ไม่ว่าจะมีค่าตอบแทนหรือไม่ก็ตาม

๒. ทรัพย์สินที่รับยกเว้นภาษี

๑. พระราชวังอันเป็นส่วนของแผ่นดิน
๒. ทรัพย์สินของรัฐบาลที่ให้ในกิจการของรัฐบาลหรือสาธารณะและทรัพย์สินของการรถไฟแห่งประเทศไทยที่ใช้ในกิจการรถไฟโดยตรง
๓. ทรัพย์สินของโรงพยาบาลสาธารณะและโรงเรียนสาธารณะซึ่งกระทำกิจการอันมิใช่เพื่อเป็นผลกำไรส่วนบุคคล และใช้เฉพาะในการรักษาพยาบาลและในการศึกษา
๔. ทรัพย์สินซึ่งเป็นศาสนสมบัติอันใช้เฉพาะศาสนิกจ้อย่างเดียวหรือเป็นที่อยู่ของสงฆ์
๕. โรงเรือนหรือสิ่งปลูกสร้างอย่างอื่น ๆ ซึ่งปิดไว้ตลอดปี และเจ้าของมิได้อยู่เองหรือให้ผู้อื่นอยู่นอกจากคนเฝ้าในโรงเรือนหรือสิ่งปลูกสร้างอย่างอื่น ๆ หรือในที่ดินซึ่งใช้ต่อเนื่องกัน
๖. โรงเรือนหรือสิ่งปลูกสร้างของการเคหะแห่งชาติที่ผู้เช่าซื้ออาศัยอยู่เองโดยมิได้ใช้เป็นที่พักอาศัยหรือประกอบการอุตสาหกรรม หรือประกอบกิจการอื่นเพื่อหารายได้

๓. การขอลดหย่อนค่าภาษี

การลดหย่อนภาษี การขอยกเว้นภาษี การงดเว้น การขอลดภาษี จะกระทำได้ตามกรณี ดังนี้

- ถ้าโรงเรือนหรือสิ่งปลูกสร้างอย่างอื่น ๆ ถูกรื้อถอนหรือทำลายให้ลดค่ารายปีของทรัพย์สินนั้นตามส่วนที่ถูกทำลายตลอดเวลาที่ยังไม่ได้ทำขึ้น แต่ในเวลานั้นโรงเรือนหรือสิ่งปลูกสร้างอย่างอื่น ๆ ต้องเป็นที่ซึ่งยังใช้ไม่ได้ (มาตรา ๑๑)

- โรงเรือนหรือสิ่งปลูกสร้างอื่น ๆ ซึ่งทำขึ้นในระหว่างปีนั้น ให้ถือเอาเวลาซึ่งโรงเรือนหรือสิ่งปลูกสร้างอย่างอื่น ๆ นั้นได้มีขึ้นและสำเร็จจนควรเข้าอยู่ได้แล้วเท่านั้นมาเป็นเกณฑ์คำนวณค่ารายปี (มาตรา ๑๒)

- ถ้าเจ้าของโรงเรือนใดติดตั้งส่วนควบที่สำคัญมีลักษณะเป็นเครื่องจักรกลไก เครื่องกระทำหรือเครื่องกำเนิดสินค้า เพื่อใช้ดำเนินการอุตสาหกรรมบางอย่าง เช่น โรงสี โรงเลื่อย ฯลฯ ขึ้นในโรงเรือนนั้น ๆ ในการประเมินให้ลดค่ารายปีลงเหลือหนึ่งสามของค่ารายปีของทรัพย์สินนั้น รวมทั้งส่วนควบดังกล่าวแล้ว (มาตรา ๑๓)

- เจ้าของโรงเรือนหรือสิ่งปลูกสร้างอย่างอื่นได้รับความเสียหาย เพราะทรัพย์สินว่างลง หรือทรัพย์สินชำรุดจำเป็นต้องซ่อมแซมส่วนสำคัญ เจ้าของโรงเรือนสิ่งปลูกสร้างมีสิทธิของลดค่าภาษีได้ โดยยื่นคำร้องต่อพนักงานเจ้าหน้าที่ ทั้งนี้เป็นไปตามดุลพินิจของพนักงานเจ้าหน้าที่ที่จะลดค่าภาษีลงตามส่วนที่เสียหายหรือลดค่าภาษีทั้งหมดก็ได้

๑.๔ ผู้มีหน้าที่เสียภาษี

ผู้มีหน้าที่เสียภาษี คือ เจ้าของทรัพย์สิน แต่ถ้าที่ดินและโรงเรือนหรือสิ่งปลูกสร้างอย่างอื่น ๆ เป็นของคนละเจ้าของกัน เจ้าของโรงเรือนหรือสิ่งปลูกสร้างอย่างอื่น ๆ ต้องเป็นผู้เสียภาษีโรงเรือนและที่ดิน

๑.๕ กำหนดระยะเวลาให้ยื่นแบบแสดงรายการเสียภาษี

ให้ผู้รับประเมินยื่นแบบแจ้งรายการทรัพย์สินเพื่อเสียภาษีโรงเรือนและที่ดิน (ภ.ร.ด.๒) ต่อพนักงานเจ้าหน้าที่ในท้องที่ซึ่งทรัพย์สินนั้นตั้งอยู่ ภายในเดือนกุมภาพันธ์ของทุกปี

๑.๖ ฐานภาษี

ฐานภาษี คือ ค่ารายปีของทรัพย์สิน

ค่ารายปี หมายถึง จำนวนเงินซึ่งทรัพย์สินนั้นสมควรให้เขาได้ในปีหนึ่งๆ ในกรณีที่ทรัพย์สินนั้นให้เขา ให้ถือว่าค่าเช่าคือค่ารายปี แต่ถ้าเป็นกรณีที่มีเหตุอันสมควรที่ทำให้พนักงานเจ้าหน้าที่เห็นว่า ค่าเช่านั้นมีไม่จำนวนเงินอันสมควรที่จะให้เขาได้ หรือเป็นกรณีที่ค่าเช่าไม่ได้ เนื่องจากเจ้าของทรัพย์สินดำเนินกิจการเองหรือด้วยเหตุประการอื่น ให้พนักงานเจ้าหน้าที่มีอำนาจประเมินค่ารายปีได้โดยคำนึงถึงลักษณะของทรัพย์สิน ขนาด พื้นที่ ทำเลที่ตั้ง และบริการสาธารณะที่ทรัพย์สินนั้นได้รับประโยชน์

๑.๗ อัตราภาษี

อัตราภาษีให้เสียในอัตราร้อยละสิบสองจุดห้าของค่ารายปี

ขั้นตอนการยื่นแบบแจ้งรายการเสียภาษี

๑ การยื่นแบบพิมพ์เพื่อแจ้งรายการทรัพย์สิน ให้ผู้รับประเมินกรอกรายการในแบบพิมพ์

(ภ.ร.ด.๒) ตามความเป็นจริงตามความรู้เห็นของตนให้ครบถ้วน และรับรองความถูกต้องของข้อความดังกล่าว พร้อมทั้งลงวันที่ เดือน ปี และลงลายมือชื่อของตนกำกับไว้แล้วส่งคืนไปยังพนักงานเจ้าหน้าที่ ณ สำนักงานองค์การบริหารส่วนตำบลนางัว การส่งแบบพิมพ์ จะนำไปส่งด้วยตนเอง มอบหมายให้ผู้อื่นไปส่งแทน หรือส่งทางไปรษณีย์ลงทะเบียนก็ได้ (ให้ถือวันที่ส่งทางไปรษณีย์เป็นวันยื่นแบบพิมพ์)

๒ เอกสารหลักฐานที่ต้องใช้ประกอบการยื่นแบบแจ้งรายการเสียภาษี

กรณีโรงเรือนรายเก่า ให้ยื่นแบบแจ้งรายการเสียภาษี (ภ.ร.ด.๒) พร้อมใบเสร็จรับเงิน การเสียภาษีครั้งสุดท้าย (ถ้ามี)

กรณีโรงเรือนรายใหม่ ให้เจ้าของกรรมสิทธิ์โรงเรือนหรือสิ่งปลูกสร้างที่ยังไม่เคยยื่นแบบแจ้งรายการเสียภาษีโรงเรือนและที่ดินมาก่อน ยื่นแบบแจ้งรายการเสียภาษีภายในเดือนกุมภาพันธ์ของปีถัดจากปีที่ได้มีการใช้ประโยชน์ในโรงเรือนหรือสิ่งปลูกสร้างนั้น โดยยื่นแบบแจ้งรายการเสียภาษี (ภ.ร.ด.๒) ต่อพนักงานเจ้าหน้าที่พร้อมหลักฐานเพื่อประกอบการพิจารณาดังนี้

- สำเนาโฉนดที่ดินที่ปลูกสร้างโรงเรือน หรือสิ่งปลูกสร้างอย่างอื่น
- สำเนาหนังสือสัญญาซื้อขาย หรือสัญญาให้ที่ดินพร้อมสิ่งปลูกสร้าง
- หลักฐานการเปิดดำเนินการ เช่น หนังสือรับรองการจดทะเบียนพาณิชย์ หนังสือรับรองการจดทะเบียนห้างหุ้นส่วน/บริษัท
- ใบอนุญาตตั้งและ/หรือประกอบกิจการโรงงาน
- สัญญาเช่าบ้าน
- หนังสือมอบอำนาจ (กรณีไม่สามารถยื่นแบบได้ด้วยตนเองพร้อมติดอากรแสตมป์)

๓ การชำระภาษี

ให้ผู้รับประเมินที่ได้รับแจ้งรายการประเมิน (ภ.ร.ด.๘) นำเงินไปชำระภายใน ๓๐ วัน นับแต่วันถัดจากวันที่ได้รับแจ้งการประเมินโดยชำระภาษีได้ที่งานผลประโยชน์และกิจการพาณิชย์ ฝ่ายพัฒนารายได้ กองคลัง องค์การบริหารส่วนตำบลนางัว การชำระภาษีจะชำระโดยการส่งธนาคัติ ตัวแลกเงินธนาคารหรือ เช็ค ที่ธนาคารรับรองทางไปรษณีย์ลงทะเบียนก็ได้โดยส่งจ่ายให้แก่องค์การบริหารส่วนตำบลนางัว และให้ถือเอาวันส่งทางไปรษณีย์เป็นวันรับชำระภาษี

๔ การผ่อนชำระภาษี

ผู้มีสิทธิขอผ่อนชำระภาษีได้ ๓ งวด โดยไม่เสียเงินเพิ่มมีเงื่อนไข ดังนี้

๑. ผู้มีหน้าที่เสียภาษีจะขอผ่อนชำระค่าภาษีก็ได้ โดยวงเงินค่าภาษีที่จะขอผ่อนชำระนั้นจะต้องมีจำนวนตั้งแต่เก้าพันบาทขึ้นไป
๒. ได้ยื่นแบบพิมพ์เพื่อแจ้งการการทรัพย์สินต่อพนักงานเจ้าหน้าที่ภายในเดือนกุมภาพันธ์ของปีนั้น
๓. ได้แสดงความจำนงขอผ่อนชำระค่าภาษีเป็นหนังสือต่อพนักงานเจ้าหน้าที่ภายใน ๓๐ วัน นับแต่วันถัดจากวันที่ได้รับแจ้งการประเมิน

เงินเพิ่ม

เงินภาษีค้างชำระให้เพิ่มจำนวนตามอัตรา ดังนี้

๑. ถ้าชำระไม่เกินหนึ่งเดือนนับแต่วันพ้นกำหนดเวลาสามสิบวันนับแต่วันถัดจากวันที่ได้รับแจ้งการประเมิน ให้เพิ่มร้อยละ ๒.๕ ของค่าภาษีที่ค้าง
๒. ถ้าเกินหนึ่งเดือนแต่ไม่เกินสองเดือน ให้เพิ่มร้อยละ ๕ ของค่าภาษีที่ค้าง
๓. ถ้าเกินสองเดือนแต่ไม่เกินสามเดือน ให้เพิ่มร้อยละ ๗.๕ ของค่าภาษีที่ค้าง
๔. ถ้าเกินสามเดือนแต่ไม่เกินสี่เดือน ให้เพิ่มร้อยละ ๑๐ ของค่าภาษีที่ค้าง

ถ้ามิได้มีการชำระค่าภาษีและเงินเพิ่มภายในสี่เดือน ผู้บริหารท้องถิ่นมีอำนาจออก

คำสั่งเป็นหนังสือให้ยึด आयัด หรือขายทอดตลาดทรัพย์สินของผู้ซึ่งค้างชำระค่าภาษี เพื่อนำเงินมาชำระเป็นค่าภาษี เงินเพิ่ม ค่าธรรมเนียม และค่าใช้จ่ายโดยมีต้องของให้ศาลสั่งหรือออกหมายยึด

ถ้าค่าภาษีค้างอยู่และยังมีได้ชำระขณะเมื่อทรัพย์สินได้โอนกรรมสิทธิ์ไปเป็นของเจ้าของใหม่โดยเหตุใด ๆ ก็ตาม เจ้าของคนเก่าและคนใหม่เป็นลูกหนี้ค่าภาษีนั้นร่วมกัน (มาตรา ๔๕)

การอุทธรณ์ภาษี

เมื่อผู้รับประเมิน ได้รับแจ้งกาประเมินแล้วไม่พอใจการประเมินของพนักงานเจ้าหน้าที่ โดยเห็นว่า การประเมินไม่ถูกต้อง หรือเห็นว่าค่าภาษีสูงเกินไป ก็มีสิทธิยื่นคำร้องขอให้พิจารณาการประเมินใหม่ต่อผู้บริหารท้องถิ่น

โดยกรอกในแบบพิมพ์ (ภ.ร.ด.๙) ยื่นแบบดังกล่าวที่ องค์การบริหารส่วนตำบลนางัว ภายใน ๑๕ วัน นับแต่วันที่ได้รับแจ้งการประเมิน หากพ้นเวลาดังกล่าว ผู้รับประเมินหมดสิทธิที่จะขอให้พิจารณาการประเมินใหม่ และไม่มีสิทธินำคดีขึ้นสู่ศาลเว้นแต่ในปัญหาข้อกฎหมายซึ่งอ้างว่าเป็นเหตุหมดสิทธินั้น

เมื่อผู้บริหารท้องถิ่นพิจารณาแล้ว ผลเป็นประการใดจะแจ้งคำชี้ขาดไปยังผู้ยื่นคำร้องอุทธรณ์เป็นลายลักษณ์อักษร หากผู้รับประเมินเห็นด้วยหรือไม่พอใจในคำชี้ขาดดังกล่าว ย่อมมีสิทธินำคดีไปสู่ศาลเพื่อ

แสดงให้เห็นว่าการประเมินนั้นไม่ถูกต้องก็ได้ แต่ต้องภายใน ๓๐ วัน นับตั้งแต่วันรับแจ้งความให้ทราบคำชี้ขาดนั้น

บทกำหนดโทษ

มาตรา ๔๖ ผู้ใดละเลยไม่แสดงข้อความที่กล่าวไว้ในมาตรา ๒๐ เว้นแต่จะเป็นด้วยเหตุสุดวิสัย ท่านว่าผู้นั้นมีความผิดต้องระวางโทษปรับไม่เกินสองร้อยบาท

มาตรา ๔๗ ผู้ใดโดยรู้อยู่แล้วหรือจงใจละเลยไม่ปฏิบัติตามหมายเรียกของพนักงานเจ้าหน้าที่ ไม่แจ้งรายการเพิ่มเติมละเอียดยิ่งขึ้นเมื่อเรียกร้อง ไม่นำพยานหลักฐานมาแสดง หรือไม่ตอบคำถามเมื่อพนักงานเจ้าหน้าที่ซักถามตามความในมาตรา ๒๑ และ ๒๒ ท่านว่าผู้นั้นมีความผิดต้องระวางโทษปรับไม่เกินห้าร้อยบาท

มาตรา ๔๘ ผู้ใด

(ก) โดยรู้อยู่แล้วหรือจงใจยื่นข้อความเท็จ หรือให้ถ้อยคำเท็จ หรือตอบคำถามด้วยคำอันเป็นเท็จหรือนำพยานหลักฐานเท็จมาแสดงเพื่อหลีกเลี่ยงหรือจัดหาทางให้ผู้อื่นหลีกเลี่ยงการคำนวณค่ารายปีแห่งทรัพย์สินของตนตามที่ควรก็ดี

(ข) โดยความเท็จ โดยเจตนาละเลย โดยฉ้อโกง โดยอุบาย โดยวิธีการอย่างหนึ่งอย่างใดทั้งสิ้น ที่จะหลีกเลี่ยงหรือพยายามหลีกเลี่ยงการคำนวณค่ารายปีแห่งทรัพย์สินของตนตามที่ควรก็ดี ท่านว่าผู้นั้นมีความผิดต้องระวางโทษจำคุกไม่เกินหกเดือน หรือปรับไม่เกินห้าร้อยบาท หรือทั้งจำทั้งปรับ

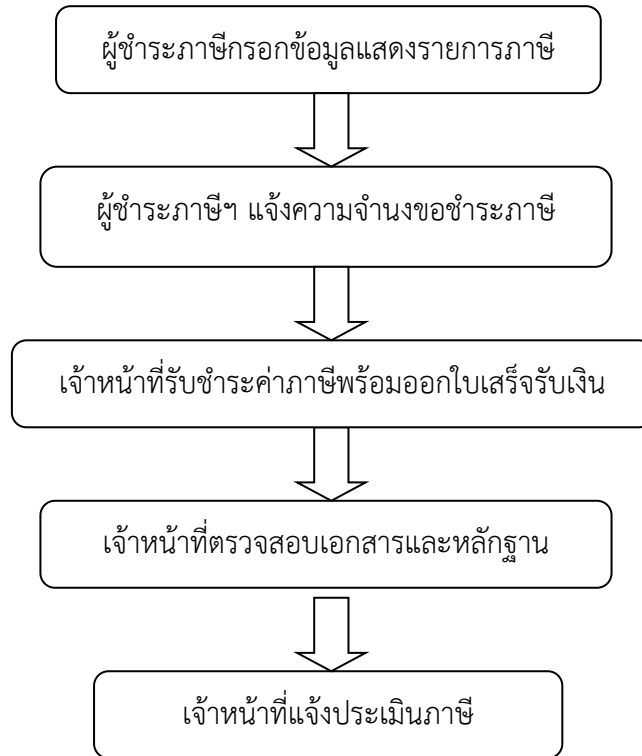
ที่มา: พระราชบัญญัติภาษีโรงเรือนและที่ดิน พุทธศักราช ๒๔๗๕ และฉบับแก้ไขเพิ่มเติม

**แผนผังแสดงขั้นตอนและระยะเวลาการปฏิบัติราชการเพื่อบริการประชาชน
(กระบวนการที่ ๓ จัดเก็บภาษีป้าย)**

๑. เอกสาร/หลักฐานการอ้างอิง

- พระราชบัญญัติภาษีป้าย พ.ศ. ๒๕๑๐ (แก้ไขเพิ่มเติม ถึงฉบับที่ ๒ พ.ศ. ๒๕๓๔)

๒. แผนผังแสดงขั้นตอนและระยะเวลาการปฏิบัติราชการ



สรุป กระบวนการ ๕ ขั้นตอน

ระยะเวลา ๕ นาที/ราย

เพื่อความสะดวก เอกสารที่ต้องนำมา

๑. ใบเสร็จรับเงินของปีที่ผ่านมา
๒. สำเนาทะเบียนบ้าน
๓. สำเนาบัตรประจำตัวประชาชน
๔. เอกสารสิทธิการถือครองกรรมสิทธิ์

สถานที่ติดต่อ งานจัดเก็บรายได้ กองคลัง องค์การบริหารส่วนตำบลนาจัว

โทร ๐๔๒๒๘๗๑๗๒

การรับเรื่องร้องเรียน

ถ้าการบริการไม่เป็นไปตามข้อตกลงที่ระบุไว้ข้างต้นสามารถติดต่อเพื่อร้องเรียนได้ที่ **ทำการร้องการ
บริหารส่วนตำบลนาจัว**

โทรศัพท์สำนักงาน : ๐๔๒-๒๘๗๑๗๒

โทรสาร : ๐๔๒-๒๘๗๑๗๒ e-mail : nanguab๔๑๑๘๐๑@gmail.com

การจัดเก็บภาษีป้าย

๑. ป้ายที่ต้องเสียภาษี

๑.๑ ป้ายที่ต้องเสียภาษีป้าย ได้แก่ ป้ายแสดงชื่อ ยี่ห้อ หรือเครื่องหมายที่ใช้ในการประกอบการค้า หรือ ประกอบกิจการอื่นเพื่อหารายได้ ไม่ว่าจะแสดง หรือโฆษณาไว้ที่วัตถุใด ๆ ด้วยอักษร ภาพ หรือเครื่องหมาย ที่เขียน แกะสลัก จารึก หรือทำให้ปรากฏด้วยวิธีใด ๆ

๑.๒ ไม่เป็นป้ายที่ได้รับการยกเว้นภาษีป้าย

๒. ป้ายที่ได้รับการยกเว้นไม่ต้องเสียภาษีป้าย ได้แก่

๒.๑ ป้ายที่แสดงไว้ ณ โรงแรมหรือสถานบริการ และบริเวณของโรงแรมหรือสถานบริการนั้น เพื่อโฆษณามหาสนุก

๒.๒ ป้ายที่แสดงไว้ที่สินค้า หรือที่สิ่งห่อหุ้มหรือบรรจุสินค้า

๒.๓ ป้ายที่แสดงไว้ในบริเวณงานที่จัดขึ้นเป็นครั้งคราว

๒.๔ ป้ายที่แสดงไว้ที่คนหรือสัตว์

๒.๕ ป้ายที่แสดงไว้ในอาคารที่ใช้ประกอบการค้า หรือประกอบกิจการอื่นหรือภายในอาคารซึ่งเป็น ที่รโหฐาน ทั้งนี้เพื่อหารายได้ และแต่ละป้ายมีพื้นที่ไม่เกินที่กำหนดในกฎกระทรวง (กฎกระทรวง ฉบับที่ ๘ (พ.ศ. ๒๕๕๒) กำหนดว่าต้องเป็นป้ายที่มีพื้นที่ไม่เกินสามตารางเมตร มีผลบังคับใช้ตั้งแต่วันที่ ๒๑ พฤษภาคม ๒๕๕๒) แต่ไม่รวมถึงป้าย ตามกฎหมายว่าด้วยทะเบียนพาณิชย์

๒.๖ ป้ายของราชการส่วนกลาง ราชการส่วนภูมิภาค หรือราชการส่วนท้องถิ่น ตามกฎหมายว่าด้วย ระเบียบบริหารราชการแผ่นดิน

๒.๗ ป้ายขององค์การที่จัดตั้งขึ้นตามกฎหมายว่าด้วยการจัดตั้งองค์การของรัฐบาล หรือตามกฎหมายว่า ด้วยการนั้นๆ และหน่วยงานที่นำรายได้ส่งรัฐ

๒.๘ ป้ายของธนาคารแห่งประเทศไทย ธนาคารออมสิน ธนาคารอาคารสงเคราะห์ ธนาคารเพื่อ การเกษตรและสหกรณ์ และบริษัทเงินทุนอุตสาหกรรมแห่งประเทศไทย

๒.๙ ป้ายของโรงเรียนเอกชนตามกฎหมายว่าด้วยโรงเรียนเอกชน หรือสถาบันอุดมศึกษาเอกชน ที่แสดง ไว้ ณ อาคารหรือบริเวณของโรงเรียนเอกชน หรือสถาบันอุดมศึกษาเอกชนนั้น

๒.๑๐ ป้ายของผู้ประกอบการเกษตร ซึ่งค่าผลผลิตอันเกิดจากการเกษตรของตน

๒.๑๑ ป้ายของวัด หรือผู้ดำเนินการเพื่อประโยชน์แก่การศาสนา หรือการกุศลสาธารณะโดยเฉพาะ

๒.๑๒ ป้ายของสมาคมหรือมูลนิธิ

๒.๑๓ ป้ายที่กำหนดในกฎกระทรวง

กฎกระทรวง ฉบับที่ ๒ (พ.ศ. ๒๕๓๕) ออกตามความในพระราชบัญญัติภาษีป้าย พ.ศ. ๒๕๑๐ กำหนด ป้ายที่ได้รับการยกเว้นภาษีป้ายคือ

(๑) ป้ายที่แสดงหรือติดตั้งไว้ที่รถยนต์ส่วนบุคคล รถจักรยานยนต์ รถบดถนน หรือรถแทรกเตอร์

(๒) ป้ายที่ติดตั้งหรือแสดงไว้ที่ล้อเลื่อน

(๓) ป้ายที่ติดตั้งหรือแสดงไว้ที่ยานพาหนะนอกเหนือจาก (๑) และ (๒) โดยมีพื้นที่ไม่เกินห้าร้อยตาราง เซนติเมตร

๓. ผู้มีหน้าที่เสียภาษีป้าย

ผู้มีหน้าที่เสียภาษีป้าย ได้แก่

๓.๑ เจ้าของป้าย

๓.๒ ในกรณีที่ไม่มีผู้ยื่นแบบแสดงรายการภาษีป้าย หรือเมื่อพนักงานเจ้าหน้าที่ไม่อาจหาตัวเจ้าของป้ายนั้น ได้ให้ถือว่าผู้ครอบครองป้ายนั้นเป็นผู้มีหน้าที่เสียภาษีป้าย ถ้าไม่อาจหาตัวผู้ครอบครองป้ายนั้นได้ให้ถือว่าเจ้าของหรือ ผู้ครอบครองอาคารหรือที่ดินที่ป้ายนั้นติดตั้งหรือแสดงอยู่เป็นผู้มีหน้าที่เสีย ภาษีป้ายตามลำดับ

๔. ระยะเวลาการยื่นแบบแสดงรายการเพื่อเสียภาษีป้าย

๔.๑ เจ้าของป้ายที่มีหน้าที่เสียภาษีป้ายต้องยื่นแบบแสดงรายการภาษีป้าย (ภป.) ภายในเดือนมีนาคมของทุกปี

๔.๒ ในกรณีที่ติดตั้งหรือแสดงป้ายภายหลังเดือนมีนาคมหรือติดตั้งหรือแสดงป้ายใหม่แทนป้ายเดิม หรือเปลี่ยนแปลงแก้ไขป้ายอันเป็นเหตุให้ต้องเสียภาษีป้ายเพิ่มขึ้น ให้เจ้าของป้ายยื่นแบบแสดงรายการภาษีป้ายภายใน ๑๕ วัน นับแต่วันติดตั้งหรือแสดงป้าย หรือนับแต่วันเปลี่ยนแปลงแก้ไขแล้วแต่กรณี

๕. การคำนวณพื้นที่ป้าย อัตราค่าภาษีป้าย และการคำนวณภาษีป้าย

๕.๑ การคำนวณพื้นที่ป้าย

๕.๑.๑ ป้ายที่มีขอบเขตกำหนดได้

ส่วนกว้างที่สุด X ส่วนยาวที่สุดของขอบเขตป้าย

๕.๑.๒ ป้ายที่ไม่มีขอบเขตกำหนดได้

ถือตัวอักษร ภาพ หรือเครื่องหมายที่อยู่ริมสุดเป็นขอบเขตเพื่อกำหนด ส่วนกว้างที่สุด ยาวที่สุด แล้วคำนวณตาม ๕.๑.๑

๕.๑.๓ จำนวนพื้นที่เป็นตารางเซนติเมตร

๕.๒ อัตราภาษีป้าย แบ่งเป็น ๓ อัตรา ดังนี้

อัตราภาษีป้าย (ต่อ 500 ตารางเซนติเมตร)

ลักษณะ	บาท
1) อักษรไทยล้วน	3
2) อักษรไทยปนกับอักษรต่างประเทศ/ภาพ/เครื่องหมายอื่น	20
3) ป้ายดังต่อไปนี้	40
ก. ไม่มีอักษรไทย	
ข. อักษรไทยบางส่วนหรือทั้งหมดอยู่ใต้ หรือต่ำกว่าอักษรต่างประเทศ	
4) ป้ายที่เปลี่ยนแปลงแก้ไขพื้นที่ป้าย ข้อความ ภาพ หรือเครื่องหมายบางส่วนในป้ายได้เสียภาษีป้ายแล้วอันเป็นเหตุให้ต้องเสียภาษีป้ายเพิ่มขึ้น ให้คิดอัตรา ตาม 1) 2) หรือ 3) แล้วแต่กรณี และให้เสียเฉพาะเงินภาษีที่เพิ่มขึ้น	
5) ป้ายใดเสียต่ำกว่า 200 บาท ให้เสีย 200 บาท	

๕.๓ การคำนวณภาษีป้าย ให้คำนวณโดยนำพื้นที่ป้ายคูณด้วยอัตราภาษีป้าย เช่น ป้ายที่ต้องเสียภาษีมีพื้นที่ ๑๐,๐๐๐ ตารางเซนติเมตร เป็นป้ายประเภทที่ ๒ ป้ายนี้เสียภาษี ดังนี้

๑๐,๐๐๐ ตาราง ๕๐๐ คูณ ๒๐ เท่ากับ ๔๐๐ บาท (๑๐,๐๐๐/๕๐๐ X ๒๐ = ๔๐๐)

๖. หลักฐานที่ใช้ประกอบการเสียภาษีป้าย

เพื่อความสะดวกในการเสียภาษี ควรแนะนำผู้มีหน้าที่เสียภาษีนำหลักฐานประกอบการยื่นแบบแสดงรายการเพื่อเสียภาษี (ภป.๑) เท่าที่จำเป็นเพียงเพื่อประโยชน์ในการจัดเก็บภาษีเท่านั้น

๖.๑ กรณีป้ายที่ติดตั้งใหม่ ผู้มีหน้าที่เสียภาษีป้ายที่ติดตั้งใหม่ ได้แก่

- ๑) บัตรประจำตัวประชาชน
- ๒) สำเนาทะเบียนบ้าน
- ๓) ทะเบียนภาษีมูลค่าเพิ่ม
- ๔) หนังสือรับรองหุ้นส่วนบริษัท
- ๕) ใบอนุญาตติดตั้งป้ายหรือใบเสร็จรับเงินจากร้านทำป้าย

๖.๒ กรณีป้ายรายเก่า ผู้มีหน้าที่เสียภาษีป้ายที่เคยยื่นแบบแสดงรายการเพื่อเสียภาษีป้ายไว้แล้ว ควรนำใบเสร็จรับเงินค่าภาษีป้ายครั้งก่อนมาแสดงด้วย

๗. ขั้นตอนการชำระภาษี

๗.๑ ผู้มีหน้าที่ต้องเสียภาษีป้ายยื่นแบบแสดงรายการภาษีป้าย (ภป.๑) พร้อมด้วยหลักฐาน

๗.๒ พนักงานเจ้าหน้าที่ดำเนินการเป็น ๒ กรณี ดังนี้

๑) กรณีที่ผู้เสียภาษีป้ายประสงค์จะชำระภาษีป้ายในวันยื่นแบบแสดงรายการเสียภาษีป้าย ถ้าพนักงานเจ้าหน้าที่ตรวจสอบและประเมินภาษีป้ายได้ทันทีให้แจ้งผู้เสียภาษีป้ายว่าจะต้องเสียภาษีเป็นจำนวนเท่าใด

๒) กรณีผู้เสียภาษีป้ายไม่พร้อมจะชำระภาษีในวันยื่นแบบแสดงรายการภาษีป้าย พนักงานเจ้าหน้าที่จะมีหนังสือแจ้งการประเมิน (ภป.๓) แจ้งจำนวนเงินภาษีที่จะต้องชำระแก่ผู้เสียภาษี

๗.๓ ผู้เสียภาษีต้องมาชำระเงินค่าภาษีป้ายภายใน ๑๕ วัน นับแต่วันที่ได้รับแจ้งการประเมินมิฉะนั้นจะต้องเสียเงินเพิ่ม

๗.๔ การชำระภาษีป้าย

- เจ้าของป้ายมีหน้าที่ชำระภาษีป้ายเป็นรายปี ยกเว้นป้ายที่แสดงปีแรก

(๑) ระยะเวลา ภายใน ๑๕ วันนับแต่วันที่ได้รับแจ้งการประเมิน

(๒) สถานที่ชำระภาษี

- สถานที่ที่ได้ยื่นแบบแสดงรายการภาษีป้ายไว้
- หรือสถานที่อื่นที่พนักงานเจ้าหน้าที่กำหนด

(๓) การชำระภาษีวิธีอื่น

- ธนาณัติ หรือตัวแลกเงินของธนาคารส่งจ่ายส่วนท้องถิ่น
- ส่งโดยไปรษณีย์ลงทะเบียน
- ส่งไปยังสถานที่ตาม (๒)

(๔) การผ่อนชำระหนี้

๑. ภาษีป้าย ๓,๐๐๐ บาทขึ้นไป

๒. ผ่อนชำระเป็น ๓ งวดเท่า ๆ กัน

๓. แจ้งความจำเป็นเป็นหนังสือก่อนครบกำหนดเวลาชำระหนี้

- ป้ายติดตั้งปีแรก
- คิดภาษีป้ายเป็นรายงวด
- งวดละ ๓ เดือน
- เริ่มเสียตั้งแต่งวดที่ติดตั้ง จนถึงงวดสุดท้ายของปี

งวด ๑ มกราคม - มีนาคม = ๑๐๐ %

งวด ๒ เมษายน - มิถุนายน = ๗๕ %

งวด ๓ กรกฎาคม - กันยายน = ๕๐ %

งวด ๔ ตุลาคม - ธันวาคม = ๒๕ %

๘. เงินเพิ่ม

ผู้มีหน้าที่เสียภาษีป้ายจะต้องเสียเงินเพิ่มในกรณีและอัตราดังต่อไปนี้

๘.๑ ไม่ยื่นแบบแสดงรายการภาษีป้ายภายในเวลาที่กำหนด ให้เสียเงินเพิ่มร้อยละสิบของค่าภาษีป้าย เว้นแต่ กรณีที่เจ้าของป้ายได้ยื่นแบบแสดงรายการภาษีป้ายก่อนที่พนักงานเจ้าหน้าที่จะได้แจ้งให้ทราบถึงการละเว้นนั้น ให้เสียเงินเพิ่มร้อยละห้าของค่าภาษีป้าย

๘.๒ ยื่นแบบแสดงรายการภาษีป้ายโดยไม่ถูกต้อง ทำให้จำนวนเงินที่จะต้องเสียภาษีป้ายลดน้อยลงให้เสียเงินเพิ่มร้อยละสิบของค่าภาษีป้ายที่ประเมินเพิ่มเติม เว้นแต่กรณีที่เจ้าของป้ายได้มาขอแก้ไขแบบแสดงรายการภาษีป้ายให้ถูกต้องก่อนที่พนักงานเจ้าหน้าที่แจ้งการประเมิน

๘.๓ ไม่ชำระภาษีป้ายภายในเวลาที่กำหนด ให้เสียเงินเพิ่มร้อยละสองต่อเดือนของค่าภาษีป้าย เศษของเดือนให้นับเป็นหนึ่งเดือน ทั้งนี้ไม่ให้นำเงินเพิ่มตาม ๘.๑ และ ๘.๒ มาคำนวณเป็นเงินเพิ่มตามข้อนี้ด้วย

๙. บทกำหนดโทษ

๙.๑ ผู้ใดแจ้งข้อความอันเป็นเท็จ ให้ถ้อยคำเท็จ ตอบคำถามด้วยถ้อยคำอันเป็นเท็จ หรือนำพยานหลักฐานเท็จมาแสดงเพื่อหลีกเลี่ยงหรือพยายามหลีกเลี่ยงการเสียภาษีป้าย ต้องระวางโทษจำคุกไม่เกิน ๑ ปีหรือปรับตั้งแต่ ๕,๐๐๐ บาท ถึง ๕๐,๐๐๐ บาท หรือทั้งจำทั้งปรับ

๙.๒ ผู้ใดจงใจไม่ยื่นแบบแสดงรายการภาษีป้ายต้องระวางโทษปรับตั้งแต่ ๕,๐๐๐ บาท - ๕๐,๐๐๐ บาท

๙.๓ ผู้ใดไม่แจ้งการรับโอนป้ายหรือไม่แสดงรายการเสียภาษีป้ายไว้ ณ ที่เปิดเผยในสถานที่ประกอบกิจการต้องระวางโทษปรับตั้งแต่ ๑,๐๐๐ บาท ถึง ๑๐,๐๐๐ บาท

๙.๔ ผู้ใดขัดขวางการปฏิบัติงานของพนักงานเจ้าหน้าที่ หรือไม่ปฏิบัติตามคำสั่งของพนักงานเจ้าหน้าที่ ซึ่งสั่งให้มาให้ถ้อยคำหรือให้ส่งบัญชีหรือเอกสารเกี่ยวกับป้ายมาตรวจสอบภายในกำหนดเวลาอันสมควร ต้องระวางโทษจำคุกไม่เกิน ๖ เดือน หรือปรับตั้งแต่ ๑,๐๐๐ บาท ถึง ๒๐,๐๐๐ บาท หรือทั้งจำทั้งปรับ

๑๐. การอุทธรณ์การประเมิน

เมื่อผู้เสียภาษีได้รับแจ้งการประเมิน (ภป.๓) แล้วเห็นว่าการประเมินนั้นไม่ถูกต้อง มีสิทธิอุทธรณ์การประเมิน ต่อผู้บริหารท้องถิ่น หรือผู้ได้รับมอบหมาย โดยต้องยื่นอุทธรณ์ภายใน ๓๐ วัน นับแต่วันที่ได้รับแจ้งการประเมินผู้อุทธรณ์มีสิทธิอุทธรณ์คำวินิจฉัยของผู้บริหารท้องถิ่นต่อศาลภายใน ๓๐ วัน นับแต่วันรับแจ้งคำวินิจฉัยอุทธรณ์

๑๑. การขอคืนเงินภาษีป้าย

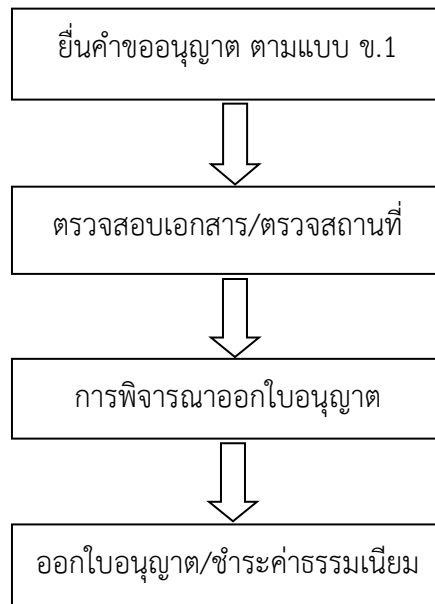
ผู้เสียภาษีป้ายโดยไม่มีหน้าที่ต้องเสียหรือเสียเกินกว่าที่ควรจะต้องเสีย ผู้นั้นมีสิทธิขอรับเงินคืนได้ โดยยื่นคำร้อง ขอคืนภายใน ๑ ปี นับแต่วันที่เสียภาษีป้าย

**แผนผังแสดงขั้นตอนและระยะเวลาการปฏิบัติราชการเพื่อบริการประชาชน
(กระบวนการที่ ๔ ขออนุญาตก่อสร้างอาคาร)**

๑. เอกสาร/หลักฐานการอ้างอิง

- พระราชบัญญัติควบคุมอาคาร พ.ศ. ๒๕๒๒ (แก้ไขเพิ่มเติม ถึงฉบับที่ ๓ พ.ศ. ๒๕๔๓)

๒. แผนผังแสดงขั้นตอนและระยะเวลาการปฏิบัติราชการ



สรุป กระบวนการบริการ ๔ ขั้นตอน รวมระยะเวลา ๔๕ วัน/ราย

เอกสารประกอบการพิจารณา ดังนี้

- ๑ บัตรประจำตัวประชาชนพร้อมสำเนาทะเบียนบ้านของผู้ขออนุญาต
- ๒ สำเนาโฉนดที่ดิน (กรณีผู้ขอไม่ใช่เจ้าของที่ดินต้องมีหนังสือยินยอมของเจ้าของที่ดินหรือสำเนาสัญญาเช่าที่ดิน)
- ๓ แบบแปลนก่อสร้างอาคาร
- ๔ หนังสือยินยอมขีดเขตที่ดินต่างเจ้าของ
- ๕ กรณีให้ผู้อื่นทำการแทน ให้มีหนังสือมอบอำนาจ

สถานที่ติดต่อ งานควบคุมอาคาร กองช่าง องค์การบริหารส่วนตำบลนางัว
โทร ๐๔๒-๒๘๗๑๓๒

การรับเรื่องร้องเรียน

ถ้าการบริการไม่เป็นไปตามข้อตกลงที่ระบุไว้ข้างต้นสามารถติดต่อเพื่อร้องเรียนได้ที่ **ทำการร้องการ
บริหารส่วนตำบลนางัว**

โทรศัพท์สำนักงาน : ๐๔๒-๒๘๗๑๓๒

โทรสาร : ๐๔๒-๒๘๗๑๓๒e-

mail : nanguab๔๑๘๐๑@gmail.com

การขออนุญาตก่อสร้างอาคาร

การก่อสร้าง การตัดแปลง การรื้อถอน เคลื่อนย้าย และการใช้สอยอาคารภายในเขตองค์การบริหารส่วนตำบลต้องได้รับอนุญาตจากองค์การบริหารส่วนตำบลเสียก่อน จึงจะดำเนินการได้ ทั้งนี้เพราะองค์การบริหารส่วนตำบลมีหน้าที่ควบคุมเพื่อประโยชน์แห่งความมั่นคง แข็งแรง ความปลอดภัย การป้องกันอัคคีภัย การรักษาคุณภาพสิ่งแวดล้อม การผังเมือง การสถาปัตยกรรม และการอำนวยความสะดวกในการจราจร เพื่อประโยชน์ ของผู้อยู่อาศัยในอาคาร

การขออนุญาตก่อสร้างอาคารตัดแปลงอาคาร หรือรื้อถอนอาคารในเขตองค์การบริหารส่วนตำบลนางัว มีหลักเกณฑ์ปฏิบัติดังต่อไปนี้

๑. ให้อื่นคำร้องขออนุญาต (ข.๑) ที่งานสถาปัตยกรรม ฝ่ายแบบแผนและก่อสร้างสำนักการช่าง
๒. หลักฐานอื่นๆ ที่ต้องมายื่นประกอบแบบแปลนมีดังนี้
 - แบบแปลนก่อสร้าง ๕ ชุด
 - ภาพถ่ายเอกสาร , สำเนาทะเบียนบ้าน ผู้ขออนุญาต ๑ ชุด
 - ภาพถ่ายเอกสารโฉนดที่ดิน , นส.๓ ถ่ายต้นฉบับจริงทุกหน้า ๑ ชุด
 - รับรองเอกสารถูกต้องในเอกสารทุกฉบับ

กรณีสร้างในที่ของบุคคลอื่น มีหลักเกณฑ์ดังต่อไปนี้

- หนังสือยินยอมเจ้าของที่ดิน
- ภาพถ่ายเอกสาร สำเนาทะเบียนบ้าน ผู้ถือกรรมสิทธิ์ที่ดิน ๑ ชุด
- รับรองเอกสารถูกต้องในเอกสารทุกฉบับ

กรณีตกลงก่อสร้าง/ตัดแปลงอาคารโดยวิธีทำผนังร่วมกันกับบุคคลอื่นมีหลักเกณฑ์ดังต่อไปนี้

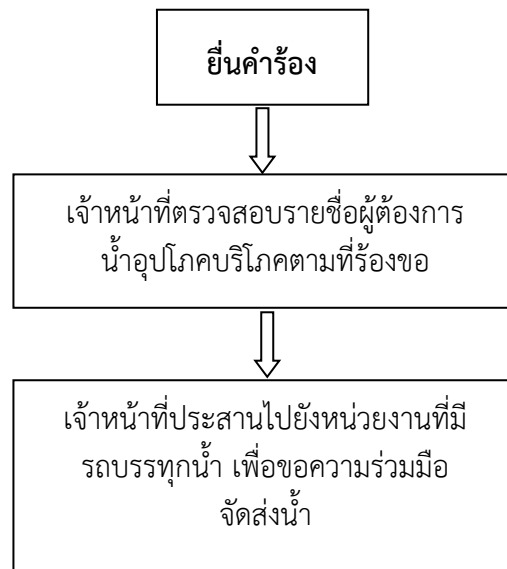
- หนังสือตกลงก่อสร้าง/ตัดแปลงอาคารโดยวิธีทำผนังร่วมกัน ๑ ชุด
- ภาพถ่ายเอกสาร สำเนาทะเบียนบ้านของผู้ถือกรรมสิทธิ์ที่ดินผู้ขอทำความตกลง ๑ ชุด
- ภาพถ่ายบัตรประจำตัวประชาชนของผู้ถือกรรมสิทธิ์ที่ดิน ๑ ชุด
- รับรองเอกสารถูกต้องในเอกสารทุกฉบับ

**แผนผังแสดงขั้นตอนและระยะเวลาการปฏิบัติราชการเพื่อบริการประชาชน
(กระบวนการที่ ๕ สนับสนุนน้ำอุปโภคบริโภค)**

๑. เอกสาร/หลักฐานการอ้างอิง

- พระราชบัญญัติสภาพัฒนาการและองค์การบริหารส่วนตำบล พ.ศ. ๒๕๓๗ (แก้ไขเพิ่มเติมถึงฉบับที่ ๖ พ.ศ. ๒๕๕๒)

๒. แผนผังแสดงขั้นตอนและระยะเวลาการปฏิบัติราชการ



สรุป กระบวนการบริการ ๓ ขั้นตอน ภายใน ๓ ชั่วโมง/ราย

เพื่อความสะดวก เอกสารที่ต้องนำมา

๑. สำเนาทะเบียนบ้านของผู้ขอรับการสนับสนุน
๒. สำเนาบัตรประจำตัวประชาชน

สถานที่ติดต่อ งานป้องกันและบรรเทาสาธารณภัย สำนักปลัด องค์การบริหารส่วนตำบลนางัว
โทร ๐๔๒๒๘๗๑๗๒

การรับเรื่องร้องเรียน

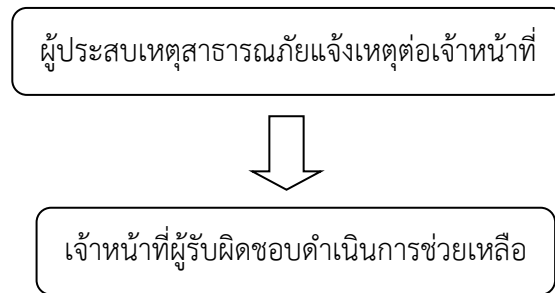
ถ้าการบริการไม่เป็นไปตามข้อตกลงที่ระบุไว้ข้างต้นสามารถติดต่อเพื่อร้องเรียนได้ที่ **ที่ทำการองค์การบริหารส่วนตำบลนางัว**

โทรศัพท์สำนักงาน : ๐๔๒-๒๘๗๑๗๒

โทรสาร : ๐๔๒-๒๘๗๑๗๒

e-mail : nangua๖๔๑๑๘๐๑@gmail.com

แผนผังแสดงขั้นตอนและระยะเวลาการปฏิบัติราชการเพื่อบริการประชาชน
(กระบวนการที่ ๒ ช่วยเหลือสาธารณภัย)



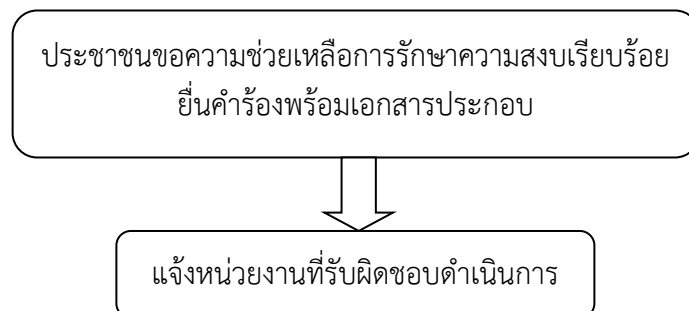
งานการป้องกันและบรรเทาสาธารณภัย/การรักษาความสงบเรียบร้อย/การสงเคราะห์ผู้ประสบภัย

๑. เอกสาร/หลักฐานการอ้างอิง

- พระราชบัญญัติป้องกันและบรรเทาสาธารณภัย พ.ศ. ๒๕๕๐

๒. แผนผังแสดงขั้นตอนและระยะเวลาการปฏิบัติราชการ

๒.๑ การป้องกันและบรรเทาสาธารณภัย



สรุป กระบวนการ ๒ ขั้นตอน

ดำเนินการในทันที

๒.๒ การรักษาความสงบเรียบร้อย

ประชาชนขอความช่วยเหลือการสงเคราะห์ผู้ประสบภัย
ยื่นคำร้องพร้อมเอกสารประกอบ

สรุป กระบวนการ ๒ ขั้นตอน ระยะเวลา ๓๐ นาที/ราย

๓. คำร้องทั่วไป

สถานที่ติดต่อ งานป้องกันและบรรเทาสาธารณภัย สำนักปลัด องค์การบริหารส่วนตำบลนางัว
โทร/โทรสาร ๐๔๒๒๘๗๑๗๒

รับเรื่องร้องเรียน

ถ้าการบริการไม่เป็นไปตามข้อตกลงที่ระบุไว้ข้างต้นสามารถติดต่อเพื่อร้องเรียนได้ที่ **ที่ทำการ
องค์การบริหารส่วนตำบลนางัว**

โทร ๐๔๒๒๘๗๑๗๒

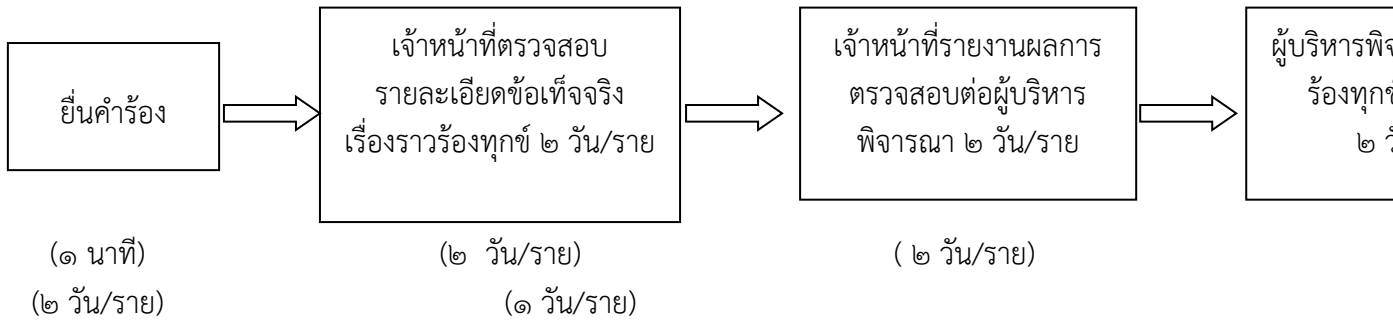
e-mail : nangua๖๔๑๑๘๐๑@gmail.com

แผนผังแสดงขั้นตอนและระยะเวลาการปฏิบัติราชการเพื่อบริการประชาชน
(กระบวนการงานที่ ๗ รับแจ้งเรื่องราวร้องทุกข์)

๑. เอกสาร/หลักฐานการอ้างอิง

- พระราชบัญญัติสภาพัฒนาการและองค์การบริหารส่วนตำบล พ.ศ. ๒๕๓๗ (แก้ไขเพิ่มเติมถึงฉบับที่ ๖ พ.ศ. ๒๕๕๒)

๒. แผนผังแสดงขั้นตอนและระยะเวลาการปฏิบัติราชการ



สรุป กระบวนการบริการ ๕ ขั้นตอน ระยะเวลา ๗ วัน/ราย

เพื่อความสะดวก เอกสารที่ต้องนำมา

๑. สำเนาทะเบียนบ้าน
๒. สำเนาบัตรประจำตัวประชาชน

สถานที่ติดต่อ งานธุรการ สำนักปลัด องค์การบริหารส่วนตำบลนางัว
โทร/โทรสาร ๐๔๒๒๘๗๑๗๒

รับเรื่องร้องเรียน

ถ้าการบริการไม่เป็นไปตามข้อตกลงที่ระบุไว้ข้างต้นสามารถติดต่อเพื่อร้องเรียนได้ที่

ทำการองค์การบริหารส่วนตำบลนางัว

โทร ๐๔๒๒๘๗๑๗๒ e-mail : nanguab๔๑๘๑๑@gmail.com

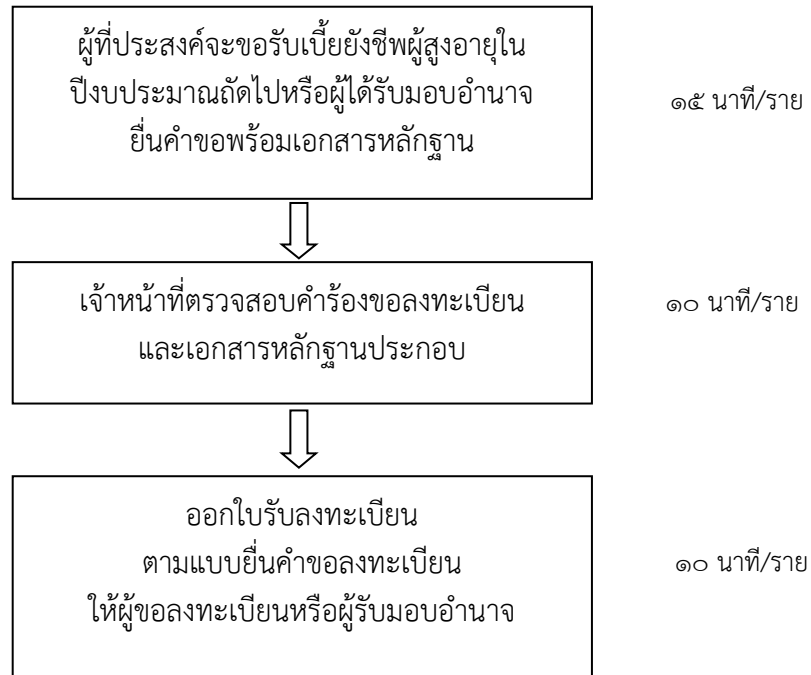
**แผนผังแสดงขั้นตอนและระยะเวลาการปฏิบัติราชการเพื่อบริการประชาชน
(กระบวนการงานที่ ๑๒ รับแจ้งขึ้นทะเบียนผู้สูงอายุ ผู้พิการ ด้อยโอกาส และผู้ป่วยเอดส์)**

งานการบริการผู้สูงอายุ

๑. เอกสาร/หลักฐานการอ้างอิง

- ระเบียบกระทรวงมหาดไทย ว่าด้วยหลักเกณฑ์การจ่ายเบี้ยยังชีพผู้สูงอายุขององค์กรปกครองส่วนท้องถิ่น พ.ศ. ๒๕๕๒

๒. แผนผังแสดงขั้นตอนและระยะเวลาการปฏิบัติราชการ



สรุป กระบวนการบริการ ๓ ขั้นตอน รวมระยะเวลา ๓๕ นาที

เพื่อความสะดวก เอกสารที่ต้องนำมา

- | | |
|---|-------------|
| (๑) บัตรประจำตัวประชาชน หรือบัตรอื่นที่ออกโดยหน่วยงานของรัฐที่มีรูปถ่ายพร้อมสำเนา | จำนวน ๑ ชุด |
| (๒) ทะเบียนบ้านพร้อมสำเนา | จำนวน ๑ ชุด |
| (๓) สมุดบัญชีเงินฝากธนาคารพร้อมสำเนา (กรณีและผู้ขอรับเงินเบี้ยยังชีพผู้สูงอายุประสงค์ขอรับเงินเบี้ยยังชีพผู้สูงอายุผ่านธนาคาร) | จำนวน ๑ ชุด |
| (๔) บัตรประจำตัวประชาชน หรือบัตรอื่นที่ออกโดยหน่วยงานของรัฐที่มีรูปถ่ายพร้อมสำเนาของผู้รับมอบอำนาจ (กรณีมอบอำนาจให้ดำเนินการแทน) | จำนวน ๑ ชุด |
| (๕) สมุดบัญชีเงินฝากธนาคารพร้อมสำเนาของผู้รับมอบอำนาจ กรณีและผู้ขอรับเงินเบี้ยยังชีพผู้สูงอายุประสงค์ขอรับเงินเบี้ยยังชีพผู้สูงอายุผ่านธนาคารของผู้รับมอบอำนาจ) | จำนวน ๑ ชุด |

สถานที่ติดต่อ งานพัฒนาชุมชน ส่วนสวัสดิการสังคม องค์การบริหารส่วนตำบลนางัว

โทร ๐-๗๓๔๓-๔๔๔๐

รับเรื่องร้องเรียน

ถ้าการบริการไม่เป็นไปตามข้อตกลงที่ระบุไว้ข้างต้นสามารถติดต่อเพื่อร้องเรียนได้ที่ **ที่ทำการ
องค์การบริหารส่วนตำบลนาजू**

โทร ๐๔๒-๒๘๗๑๗๒ e-mail : nanguab๔๑๘๐๑@gmail.com

คู่มือสำหรับประชาชน : การรับลงทะเบียนและยื่นคำขอรับเงินเบี้ยยังชีพผู้สูงอายุ
หน่วยงานที่รับผิดชอบ : องค์การบริหารส่วนตำบลนางัว

งานที่ให้บริการ การลงทะเบียนและยื่นคำขอรับเงินเบี้ยยังชีพผู้สูงอายุ

หน่วยงานที่รับผิดชอบ องค์การบริหารส่วนตำบลนางัว

ขอบเขตการให้บริการ

สถานที่ สำนักงานปลัดองค์การบริหารส่วนตำบลนางัว

ช่องทางการให้บริการ ระยะเวลาเปิดให้บริการ ในวันและเวลาราชการ ตั้งแต่เวลา ๐๘.๓๐ น.-๑๖.๓๐

น.

หลักเกณฑ์ วิธีการ และเงื่อนไขในการยื่นคำขอ

ระเบียบกระทรวงมหาดไทยว่าด้วยหลักเกณฑ์การจ่ายเงินเบี้ยยังชีพผู้สูงอายุขององค์กรปกครองส่วนท้องถิ่น พ.ศ.๒๕๕๒ กำหนดให้ภายในเดือนพฤศจิกายนของทุกปีให้ผู้ที่จะมีอายุครบหกสิบปีบริบูรณ์ขึ้นไปในปีงบประมาณถัดไป และมีคุณสมบัติครบถ้วนตามข้อ ๖ มาลงทะเบียนและยื่นคำขอรับเงินเบี้ยยังชีพผู้สูงอายุด้วยตนเองต่อองค์กรปกครองส่วนท้องถิ่นที่ตนมีภูมิลำเนา ณ สำนักงานขององค์กรปกครองส่วนท้องถิ่น หรือสถานที่ที่องค์กรปกครองส่วนท้องถิ่นกำหนด

หลักเกณฑ์

ผู้มีสิทธิจะได้รับเงินเบี้ยยังชีพผู้สูงอายุ ต้องเป็นผู้มีคุณสมบัติและไม่มีลักษณะต้องห้าม ดังต่อไปนี้

(๑) มีสัญชาติไทย

(๒) มีภูมิลำเนาอยู่ในเขตองค์การบริหารส่วนตำบลนางัวตามทะเบียนบ้าน

(๓) มีอายุหกสิบปีบริบูรณ์ขึ้นไป ซึ่งได้ลงทะเบียน และยื่นคำขอรับเงินเบี้ยยังชีพผู้สูงอายุต่อ

องค์การบริหารส่วนตำบลนางัว

(๔) ไม่เป็นผู้ได้รับสวัสดิการหรือสิทธิประโยชน์อื่นใดจากหน่วยงานของรัฐ รัฐวิสาหกิจ หรือองค์กรปกครองส่วนท้องถิ่นได้แก่ ผู้รับบำนาญ เบี้ยหวัด บำนาญพิเศษ หรือเงินอื่นใดในลักษณะเดียวกัน ผู้สูงอายุที่อยู่ ในสถานสงเคราะห์ของรัฐหรือองค์กรปกครองส่วนท้องถิ่น ผู้ที่ได้รับเงินเดือน ค่าตอบแทน รายได้ประจำ หรือผลประโยชน์อย่างอื่นที่รัฐหรือองค์กรปกครองส่วนท้องถิ่น จัดให้เป็นประจำ ยกเว้นผู้พิการ และผู้ป่วยเอดส์ ตามระเบียบของกระทรวงมหาดไทยว่าด้วยการจ่ายเงินสงเคราะห์เพื่อการยังชีพขององค์กรปกครองส่วนท้องถิ่น พ.ศ. ๒๕๔๘

ในการยื่นคำขอลงทะเบียนรับเงินเบี้ยยังชีพผู้สูงอายุ ผู้สูงอายุจะต้องแสดงความประสงค์ขอรับเงินเบี้ยยังชีพผู้สูงอายุโดยวิธีใดวิธีหนึ่ง ดังต่อไปนี้

๑) รับเงินสดด้วยตนเอง หรือรับเงินสดโดยบุคคลที่ได้รับมอบอำนาจจากผู้มีสิทธิ

๒) โอนเงินเข้าบัญชีเงินฝากธนาคารในนามผู้มีสิทธิ หรือโอนเงินเข้าบัญชีเงินฝากธนาคารในนามบุคคลที่ได้รับมอบอำนาจจากผู้มีสิทธิ

วิธีการ

๑. ผู้ที่จะมีสิทธิรับเงินเบี้ยยังชีพผู้สูงอายุในปีงบประมาณถัดไป ยื่นคำขอตามแบบพร้อมเอกสารหลักฐานต่อองค์กรปกครองส่วนท้องถิ่น ณ สถานที่และภายในระยะเวลา ที่องค์กรปกครองส่วนท้องถิ่นประกาศกำหนดด้วยตนเองหรือมอบอำนาจให้ผู้อื่นดำเนินการได้

๒. กรณีผู้สูงอายุที่ได้รับเงินเบี้ยยังชีพผู้สูงอายุจากองค์กรปกครองส่วนท้องถิ่น ในปีงบประมาณที่ผ่านมา ให้ถือว่าเป็นผู้ได้ลงทะเบียนและยื่นคำขอรับเงินเบี้ยยังชีพผู้สูงอายุตามระเบียบนี้แล้ว

๓. กรณีผู้สูงอายุที่มีสิทธิได้รับเบี้ยยังชีพย้ายที่อยู่ และยังประสงค์จะรับเงินเบี้ยยังชีพผู้สูงอายุต้องไปแจ้งต่อองค์กรปกครองส่วนท้องถิ่นแห่งใหม่ที่ตนย้ายไป

ขั้นตอนและระยะเวลาให้บริการ

ขั้นตอน	หน่วยงานผู้รับผิดชอบ
๑. ผู้ที่ประสงค์จะขอรับเบี้ยยังชีพผู้สูงอายุในปีงบประมาณถัดไปหรือผู้ได้รับมอบอำนาจ ยื่นคำขอพร้อมเอกสารหลักฐาน ระยะเวลา ๑๕ นาที	สำนักงานปลัดอบต.นางัว
๒. เจ้าหน้าที่ตรวจสอบคำร้องขอลงทะเบียน และเอกสารหลักฐานประกอบ ระยะเวลา ๑๐ นาที	สำนักงานปลัดอบต.นางัว
๓. ออกใบรับลงทะเบียน ตามแบบยื่นคำขอลงทะเบียน ให้ผู้ลงทะเบียนหรือผู้รับมอบอำนาจ ระยะเวลา ๑๐ นาที	สำนักงานปลัดอบต.นางัว

ระยะเวลา

ในวันและเวลาราชการ ตั้งแต่เวลา ๐๘.๓๐ น. - ๑๒.๐๐ น. และ ๑๓.๐๐ น. - ๑๖.๓๐ น. ใช้ระยะเวลาทั้งสิ้นไม่เกิน ๓๕ นาที ต่อรายและองค์การบริหารส่วนตำบล

นางัว จะปิดประกาศบัญชีรายชื่อผู้มีสิทธิภายใน ๑๕ วันนับแต่วันสิ้นสุดระยะเวลาการลงทะเบียน

รายการเอกสารหลักฐานประกอบ

เอกสารหลักฐานประกอบแบบคำขอลงทะเบียนขอรับเงินเบี้ยยังชีพผู้สูงอายุ ดังนี้

- | | |
|--|-------------|
| (๖) บัตรประจำตัวประชาชน หรือบัตรอื่นที่ออกโดยหน่วยงานของรัฐที่มีรูปถ่ายพร้อมสำเนา | จำนวน ๑ ชุด |
| (๗) ทะเบียนบ้านพร้อมสำเนา | จำนวน ๑ ชุด |
| (๘) สมุดบัญชีเงินฝากธนาคารพร้อมสำเนา (กรณีที่ผู้ขอรับเงินเบี้ยยังชีพผู้สูงอายุประสงค์ขอรับเงินเบี้ยยังชีพผู้สูงอายุผ่านธนาคาร) | จำนวน ๑ ชุด |
| (๙) บัตรประจำตัวประชาชน หรือบัตรอื่นที่ออกโดยหน่วยงานของรัฐที่มีรูปถ่ายพร้อมสำเนาของผู้รับมอบอำนาจ (กรณีมอบอำนาจให้ดำเนินการแทน) | จำนวน ๑ ชุด |
| (๑๐) สมุดบัญชีเงินฝากธนาคารพร้อมสำเนาของผู้รับมอบอำนาจ กรณีที่ผู้ขอรับเงินเบี้ยยังชีพผู้สูงอายุประสงค์ขอรับเงินเบี้ยยังชีพผู้สูงอายุผ่านธนาคารของผู้รับมอบอำนาจ) | จำนวน ๑ ชุด |

ค่าธรรมเนียม

- ไม่มีค่าธรรมเนียมในการรับลงทะเบียน

การรับเรื่องร้องเรียน

ถ้าการให้บริการไม่เป็นไปตามข้อตกลงที่ระบุไว้ข้างต้น หรือเมื่อประกาศรายชื่อผู้มีสิทธิไม่ปรากฏรายชื่อผู้ลงทะเบียนขอรับเงินเบี้ยยังชีพ สามารถติดต่อเพื่อร้องเรียน คัดค้านได้ที่ สำนักงานปลัดองค์การบริหารส่วนตำบลนางัว

หมายเลขโทรศัพท์ ๐๔๒-๒๘๗๑๗๒ หรือ เว็บไซต์

<http://www.udnangualocal.go.th/index.php>

ตัวอย่างแบบฟอร์มและการกรอกข้อมูล

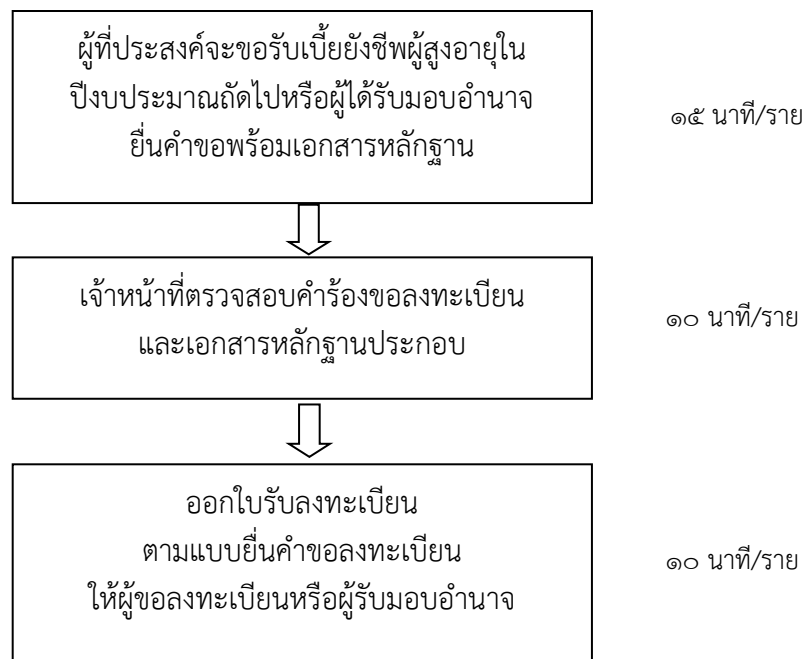
แบบคำขอลงทะเบียนรับเงินเบี้ยยังชีพผู้สูงอายุ ประจำปีงบประมาณ พ.ศ.๒๕๕๙

งานการบริการผู้พิการ

๑. เอกสาร/หลักฐานการอ้างอิง

- ระเบียบกระทรวงมหาดไทยว่าด้วยหลักเกณฑ์การจ่ายเงินเบี้ยความพิการให้คนพิการขององค์กรปกครองส่วนท้องถิ่น พ.ศ. ๒๕๕๓

๒. แผนผังแสดงขั้นตอนและระยะเวลาการปฏิบัติราชการ



สรุป กระบวนการบริการ ๓ ขั้นตอน รวมระยะเวลา ๓๕ นาที

เพื่อความสะดวก เอกสารที่ต้องนำมา

๑. บัตรประจำตัวคนพิการตามกฎหมายว่าด้วยการส่งเสริม
และการพัฒนาคุณภาพชีวิตคนพิการพร้อมสำเนา จำนวน ๑ ชุด
๒. ทะเบียนบ้านพร้อมสำเนา จำนวน ๑ ชุด
๓. สมุดบัญชีเงินฝากธนาคารพร้อมสำเนา (กรณีและผู้ลงทะเบียนเบี้ยความพิการ
ประสงค์ขอรับเงินเบี้ยความพิการผ่านธนาคาร) จำนวน ๑ ชุด

๔. บัตรประจำตัวประชาชน หรือบัตรอื่นที่ออกโดยหน่วยงานของรัฐ
ที่มีรูปถ่ายพร้อมสำเนาของผู้ดูแลคนพิการ ผู้แทนโดยชอบธรรม
ผู้พิทักษ์ ผู้อนุบาล แล้วแต่กรณี (กรณียื่นคำขอแทน) จำนวน ๑ ชุด
๕. สมุดบัญชีเงินฝากธนาคารพร้อมสำเนาของผู้ดูแลคนพิการ
ผู้แทนโดยชอบธรรม ผู้พิทักษ์ ผู้อนุบาล แล้วแต่กรณี จำนวน ๑ ชุด

สถานที่ติดต่อ งานพัฒนาชุมชน ส่วนสวัสดิการสังคม องค์การบริหารส่วนตำบลนาजू

โทร/โทรสาร ๐๔๒๒๘๗๑๗๒

รับเรื่องร้องเรียน

ถ้าการบริการไม่เป็นไปตามข้อตกลงที่ระบุไว้ข้างต้นสามารถติดต่อเพื่อร้องเรียนได้ที่ **ที่ทำการ**

องค์การบริหารส่วนตำบลนาजू

โทร ๐๔๒-๒๘๗๑๗๒ อีเมล : nanguab๔๑๘๐๑@gmail.com

เว็บไซต์ : www.udnangualocal.go.th

คู่มือสำหรับประชาชน : การลงทะเบียนและยื่นคำขอรับเงินเบี้ยความพิการ
หน่วยงานที่รับผิดชอบ : องค์การบริหารส่วนตำบลนางัว

งานที่ให้บริการ การลงทะเบียนและยื่นคำขอรับเงินเบี้ยความพิการ

หน่วยงานที่รับผิดชอบ องค์การบริหารส่วนตำบลนางัว

ขอบเขตการให้บริการ

สถานที่ สำนักงานปลัดองค์การบริหารส่วนตำบลนางัว

ช่องทางการให้บริการ ระยะเวลาเปิดให้บริการ ภายในเดือนพฤศจิกายนของทุกปี
(วันที่ ๑-๓๐ พฤศจิกายน) ในวันและเวลาราชการ ตั้งแต่เวลา ๐๘.๓๐ น.-๑๖.๓๐ น.

หลักเกณฑ์ วิธีการ และเงื่อนไขในการยื่นคำขอ

ระเบียบกระทรวงมหาดไทยว่าด้วยหลักเกณฑ์การจ่ายเงินเบี้ยความพิการให้คนพิการขององค์กรปกครองส่วนท้องถิ่น พ.ศ. ๒๕๕๓ กำหนดให้ภายในเดือนพฤศจิกายนของทุกปีให้คนพิการ ลงทะเบียนและยื่นคำขอรับเงินเบี้ยความพิการในปีงบประมาณถัดไป ณ ที่ทำการองค์กรปกครองส่วนท้องถิ่นที่ตนมีภูมิลำเนา หรือสถานที่ที่องค์กรปกครองส่วนท้องถิ่นกำหนด

หลักเกณฑ์

ผู้มีสิทธิจะได้รับเงินเบี้ยความพิการ ต้องเป็นผู้มีคุณสมบัติและไม่มีลักษณะต้องห้าม ดังต่อไปนี้

- (๑) มีสัญชาติไทย
- (๒) มีภูมิลำเนาอยู่ในเขตองค์การบริหารส่วนตำบลนางัวตามทะเบียนบ้าน
- (๓) มีบัตรประจำตัวคนพิการตามกฎหมายว่าด้วยการส่งเสริมคุณภาพชีวิตคนพิการ
- (๔) ไม่เป็นบุคคลซึ่งอยู่ในความอุปการะของสถานสงเคราะห์ของรัฐ

ในการยื่นคำขอลงทะเบียนรับเงินเบี้ยความพิการ คนพิการหรือผู้ดูแลคนพิการจะต้องแสดงความประสงค์ขอรับเงินเบี้ยความพิการ โดยรับเงินสดด้วยตนเอง หรือโอนเงินเข้าบัญชีเงินฝากธนาคารในนามคนพิการหรือผู้ดูแลคนพิการ ผู้แทนโดยชอบธรรม ผู้พิทักษ์ ผู้อนุบาล แล้วแต่กรณี

ในกรณีที่คนพิการเป็นผู้เยาว์ซึ่งมีผู้แทนโดยชอบ คนเสมือนไร้ความสามารถหรือคนไร้ความสามารถ ให้ผู้แทนโดยชอบธรรม ผู้พิทักษ์ หรือผู้อนุบาล แล้วแต่กรณี ยื่นคำขอแทนโดยแสดงหลักฐานการเป็นผู้แทนดังกล่าว

วิธีการ

๑. คนพิการที่จะมีสิทธิรับเงินเบี้ยความพิการ ในปีงบประมาณถัดไป ให้คนพิการหรือผู้ดูแลคนพิการ ผู้แทนโดยชอบธรรม ผู้พิทักษ์ ผู้อนุบาล แล้วแต่กรณี ยื่นคำขอตามแบบพร้อมเอกสารหลักฐานต่อองค์กรปกครองส่วนท้องถิ่น ณ สถานที่และภายในระยะเวลา ที่องค์กรปกครองส่วนท้องถิ่นประกาศกำหนด

๒. กรณีคนพิการที่ได้รับเงินเบี้ยความพิการ จากองค์กรปกครองส่วนท้องถิ่น ในปีงบประมาณที่ผ่านมา ให้ถือว่าเป็นผู้ได้ลงทะเบียนและยื่นคำขอรับเงินเบี้ยความพิการ ตามระเบียบนี้แล้ว

๓. กรณีคนพิการที่มีสิทธิได้รับเบี้ยความพิการ ได้ย้ายที่อยู่ และยังประสงค์จะรับเงินเบี้ยความพิการ ต้องไปแจ้งต่อองค์กรปกครองส่วนท้องถิ่นแห่งใหม่ที่ตนย้ายไป

ขั้นตอนและระยะเวลาให้บริการ

ขั้นตอน	หน่วยงานผู้รับผิดชอบ
๑. ผู้ที่ประสงค์จะขอรับเบี้ยความพิการ ใน ปีงบประมาณถัดไปหรือผู้รับมอบอำนาจ ยื่นคำขอ พร้อมเอกสารหลักฐาน (ระยะเวลา ๑๕ นาที)	สำนักงานปลัดอบต.นาजू
๒. เจ้าหน้าที่ตรวจสอบคำร้องขอลงทะเบียน และ เอกสารหลักฐานประกอบ (ระยะเวลา ๑๐ นาที)	สำนักงานปลัดอบต.นาजू
๓. ออกใบรับลงทะเบียน ตามแบบยื่นคำขอ ลงทะเบียน ให้ผู้ลงทะเบียน (ระยะเวลา ๑๐ นาที)	สำนักงานปลัดอบต.นาजू

ระยะเวลา

ในวันและเวลาราชการ ตั้งแต่เวลา ๐๘.๓๐ น. - ๑๒.๐๐ น. และ ๑๓.๐๐ น. - ๑๖.๓๐ น. ใช้
ระยะเวลาทั้งสิ้นไม่เกิน ๓๕ นาที ต่อรายและองค์การบริหารส่วนตำบลนาजू จะปิดประกาศบัญชีรายชื่อผู้มีสิทธิ
ภายใน ๑๕ วันนับแต่วันสิ้นสุดระยะเวลาการลงทะเบียน

รายการเอกสารหลักฐานประกอบ

เอกสารหลักฐานประกอบแบบคำขอลงทะเบียนขอรับเงินเบี้ยความพิการ ดังนี้

๑. บัตรประจำตัวคนพิการตามกฎหมายว่าด้วยการส่งเสริม
และการพัฒนาคุณภาพชีวิตคนพิการพร้อมสำเนา จำนวน ๑ ชุด
๒. ทะเบียนบ้านพร้อมสำเนา จำนวน ๑ ชุด
๓. สมุดบัญชีเงินฝากธนาคารพร้อมสำเนา (กรณีและผู้ขอรับเงินเบี้ยความพิการ
ประสงค์ขอรับเงินเบี้ยความพิการผ่านธนาคาร) จำนวน ๑ ชุด
๔. บัตรประจำตัวประชาชน หรือบัตรอื่นที่ออกโดยหน่วยงานของรัฐ
ที่มีรูปถ่ายพร้อมสำเนาของผู้ดูแลคนพิการ ผู้แทนโดยชอบธรรม
ผู้พิทักษ์ ผู้อนุบาล แล้วแต่กรณี (กรณียื่นคำขอแทน) จำนวน ๑ ชุด
๕. สมุดบัญชีเงินฝากธนาคารพร้อมสำเนาของผู้ดูแลคนพิการ
ผู้แทนโดยชอบธรรม ผู้พิทักษ์ ผู้อนุบาล แล้วแต่กรณี จำนวน ๑ ชุด

ค่าธรรมเนียม

- ไม่มีค่าธรรมเนียมในการลงทะเบียน

การรับเรื่องร้องเรียน

ถ้าการให้บริการไม่เป็นไปตามข้อตกลงที่ระบุไว้ข้างต้น หรือเมื่อประกาศรายชื่อผู้มีสิทธิไม่ปรากฏรายชื่อ
ผู้ลงทะเบียนขอรับเงินเบี้ยความพิการ สามารถติดต่อเพื่อร้องเรียน คัดค้านได้ที่ สำนักงานปลัดองค์การบริหาร
ส่วนตำบลนาजू

หมายเลขโทรศัพท์ ๐๔๒๒๘๗๑๗๒ หรือ อีเมล : nanguab๔๑๑๘๐๑@gmail.com

เว็บไซต์ : www.udhangualocal.go.th

ตัวอย่างแบบฟอร์มและการกรอกข้อมูล

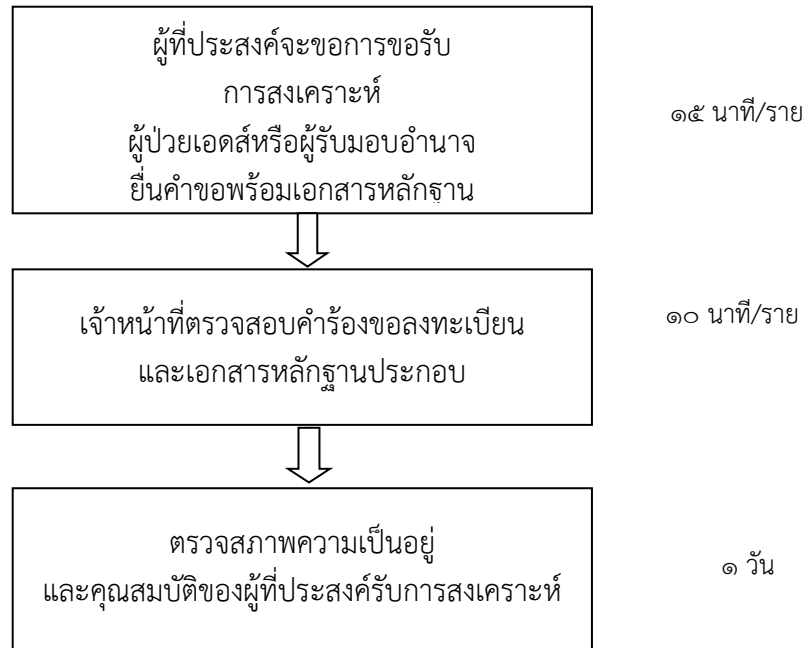
แบบคำขอลงทะเบียนรับเงินเบี้ยความพิการ ประจำปีงบประมาณ พ.ศ.๒๕๕๘

งานการบริการผู้ป่วยเอดส์

๑. เอกสาร/หลักฐานการอ้างอิง

- ระเบียบกระทรวงมหาดไทย ว่าด้วยการจ่ายเงินสงเคราะห์เพื่อการยังชีพขององค์กรปกครองส่วนท้องถิ่น พ.ศ.๒๕๔๘

๒. แผนผังแสดงขั้นตอนและระยะเวลาการปฏิบัติราชการ



สรุป กระบวนการบริการ ๓ ขั้นตอน รวมระยะเวลา ๑ วัน ๒๕ นาที

เพื่อความสะดวก เอกสารที่ต้องนำมา

๑. ใบรับรองแพทย์ซึ่งออกให้โดยสถานพยาบาลของรัฐ
ยืนยันว่าป่วยเป็นโรคเอดส์จริง จำนวน ๑ ฉบับ
๒. ทะเบียนบ้านพร้อมสำเนา จำนวน ๑ ชุด
๓. สมุดบัญชีเงินฝากธนาคารพร้อมสำเนา
(กรณีที่กำหนดให้เข้าบัญชีเงินฝาก) จำนวน ๑ ชุด
๔. บัตรประจำตัวประชาชนหรือบัตรอื่นที่ออกโดยหน่วยงานของรัฐ
ที่มีรูปถ่ายพร้อมสำเนาของผู้รับมอบอำนาจ
(กรณีมอบอำนาจให้ดำเนินการแทน) จำนวน ๑ ชุด
๕. สมุดบัญชีเงินฝากธนาคารพร้อมสำเนาของ ผู้รับมอบอำนาจ
(กรณีที่กำหนดให้เข้าบัญชีของผู้รับมอบอำนาจ) จำนวน ๑ ชุด

สถานที่ติดต่อ งานพัฒนาชุมชน ส่วนสวัสดิการสังคม องค์การบริหารส่วนตำบลนางัว

โทร/โทรสาร ๐๔๒๒๘๗๑๗๒

รับเรื่องร้องเรียน ถ้าการบริการไม่เป็นไปตามข้อตกลงที่ระบุไว้ข้างต้นสามารถติดต่อเพื่อร้องเรียนได้ที่ ที่

ทำการองค์การบริหารส่วนตำบลนางัว โทร ๐๔๒๒๘๗๑๗๒ อีเมล : nanguab๔๑๑๘๐๑@gmail.com

คู่มือสำหรับประชาชน : การรับลงทะเบียนและยื่นคำขอรับการสงเคราะห์ผู้ป่วยเอดส์
หน่วยงานที่รับผิดชอบ : องค์การบริหารส่วนตำบลนางัว

งานที่ให้บริการ การขอรับการสงเคราะห์ผู้ป่วยเอดส์

หน่วยงานที่รับผิดชอบ องค์การบริหารส่วนตำบลนางัว

ขอบเขตการให้บริการ

สถานที่ สำนักงานปลัดองค์การบริหารส่วนตำบลนางัว

ช่องทางการให้บริการ ระยะเวลาเปิด ในวันและเวลาราชการ ตั้งแต่เวลา ๐๘.๓๐ น.-๑๖.๓๐ น.

หลักเกณฑ์ วิธีการ และเงื่อนไขในการยื่นคำขอ

ระเบียบกระทรวงมหาดไทย ว่าด้วยการจ่ายเงินสงเคราะห์เพื่อการยังชีพขององค์กรปกครองส่วนท้องถิ่น พ.ศ.๒๕๔๘ กำหนดให้ผู้ป่วยเอดส์ ที่มีคุณสมบัติครบถ้วนตามระเบียบฯ และมีความประสงค์จะขอรับการสงเคราะห์ให้ยื่นต่อผู้บริหารท้องถิ่นที่ตนมีภูมิลำเนาอยู่ กรณีไม่สามารถเดินทางมายื่นคำขอรับการสงเคราะห์ด้วยตนเองได้ จะมอบอำนาจให้ผู้อุปการะมาดำเนินการก็ได้

หลักเกณฑ์

ผู้มีสิทธิจะได้รับเงินสงเคราะห์ ต้องเป็นผู้มีคุณสมบัติและไม่มีลักษณะต้องห้าม ดังต่อไปนี้

๑. เป็นผู้ป่วยเอดส์ที่แพทย์ได้รับรองและทำการวินิจฉัยแล้ว
๒. มีภูมิลำเนาอยู่ในเขตพื้นที่องค์การบริหารส่วนตำบลนางัวตามทะเบียนบ้าน
๓. มีรายได้ไม่เพียงพอแก่การยังชีพ หรือถูกทอดทิ้ง หรือขาดผู้อุปการะเลี้ยงดู หรือไม่ สามารถประกอบอาชีพเลี้ยงตนเองได้

ในการการขอรับการสงเคราะห์ผู้ป่วยเอดส์ ผู้ป่วยเอดส์ที่ได้รับความเดือดร้อนกว่า หรือผู้ที่มีปัญหาซ้ำซ้อน หรือผู้ที่อยู่อาศัยอยู่ในพื้นที่ห่างไกลทุรกันดารยากต่อการเข้าถึงบริการของรัฐเป็นผู้ ได้รับการพิจารณา ก่อน

วิธีการ

๑. ผู้ป่วยเอดส์ ยื่นคำขอตามแบบพร้อมเอกสารหลักฐานต่อองค์กรปกครองส่วนท้องถิ่น ณ ที่ทำการองค์กรปกครองส่วนท้องถิ่น ด้วยตนเองหรือ มอบอำนาจให้ผู้อุปการะมาดำเนินการก็ได้

๒. ผู้ป่วยเอดส์รับการตรวจสภาพความเป็นอยู่ คุณสมบัติว่าสมควรได้รับการสงเคราะห์หรือไม่ โดยพิจารณาจากความเดือดร้อน เป็นผู้ที่มีปัญหาซ้ำซ้อน หรือเป็นผู้ที่อยู่อาศัยอยู่ในพื้นที่ห่างไกลทุรกันดารยากต่อการเข้าถึงบริการของรัฐ

๓. กรณีผู้ป่วยเอดส์ที่ได้รับเบี้ยยังชีพย้ายที่อยู่ ถือว่าขาดคุณสมบัติตามนัยแห่งระเบียบ ต้องไปยื่นความประสงค์ต่อองค์กรปกครองส่วนท้องถิ่นแห่งใหม่ที่ตนย้ายไปเพื่อพิจารณาใหม่

ขั้นตอนและระยะเวลาให้บริการ

ขั้นตอน	หน่วยงานผู้รับผิดชอบ
๑. ผู้ที่ประสงค์จะขอการขอรับการสงเคราะห์ผู้ป่วยเอ็ดส์หรือผู้รับมอบอำนาจ ยื่นคำขอพร้อมเอกสารหลักฐาน ระยะเวลา ๑๕ นาที	สำนักงานปลัดอบต.นาจัว
๒. เจ้าหน้าที่ตรวจสอบคำร้องขอลงทะเบียน และเอกสารหลักฐานประกอบ ระยะเวลา ๑๐ นาที	สำนักงานปลัดอบต.นาจัว
๓. ตรวจสอบสภาพความเป็นอยู่และคุณสมบัติของผู้ที่ประสงค์รับการสงเคราะห์ ระยะเวลา ๑ วัน	สำนักงานปลัดอบต.นาจัว

ระยะเวลา

ในวันและเวลาราชการ ตั้งแต่เวลา ๐๘.๓๐ น. - ๑๒.๐๐ น. และ ๑๓.๐๐ น. - ๑๖.๓๐ น. ใช้ระยะเวลาทั้งสิ้น ๑ วัน ต่อรายและองค์การบริหารส่วนตำบลนาจัว จะปิดประกาศบัญชีรายชื่อผู้มีสิทธิภายใน ๑๕ วันนับแต่วันสิ้นสุดระยะเวลาการลงทะเบียน

รายการเอกสารหลักฐานประกอบ

เอกสารหลักฐานประกอบแบบคำขอลงทะเบียนการขอรับการสงเคราะห์ผู้ป่วยเอ็ดส์ดังนี้

๑. ใบรับรองแพทย์ซึ่งออกให้โดยสถานพยาบาลของรัฐ
ยืนยันว่าป่วยเป็นโรคเอ็ดส์จริง จำนวน ๑ ฉบับ
๒. ทะเบียนบ้านพร้อมสำเนา จำนวน ๑ ชุด
๓. สมุดบัญชีเงินฝากธนาคารพร้อมสำเนา
(กรณีที่กำหนดให้เข้าบัญชีเงินฝาก) จำนวน ๑ ชุด
๔. บัตรประจำตัวประชาชนหรือบัตรอื่นที่ออกโดยหน่วยงานของรัฐ
ที่มีรูปถ่ายพร้อมสำเนาของผู้รับมอบอำนาจ
(กรณีมอบอำนาจให้ดำเนินการแทน) จำนวน ๑ ชุด
๕. สมุดบัญชีเงินฝากธนาคารพร้อมสำเนาของผู้รับมอบอำนาจ
(กรณีที่กำหนดให้เข้าบัญชีของผู้รับมอบอำนาจ) จำนวน ๑ ชุด

ค่าธรรมเนียม

- ไม่มีค่าธรรมเนียมในการรับลงทะเบียน

การรับเรื่องร้องเรียน

ถ้าการให้บริการไม่เป็นไปตามข้อตกลงที่ระบุไว้ข้างต้น สามารถติดต่อเพื่อร้องเรียน คัดค้านได้ที่
สำนักงานปลัดองค์การบริหารส่วนตำบลนาจัว

โทรศัพท์สำนักงาน : ๐๔๒-๒๘๗๑๗๒

อีเมล : nanguab๖๔๑๘๐๑@gmail.com

เว็บไซต์ : www.udhangualocal.go.th

ตัวอย่างแบบฟอร์มและการกรอกข้อมูล

แบบคำขอรับการสงเคราะห์เบี้ยยังชีพ ประจำปีงบประมาณ พ.ศ.....

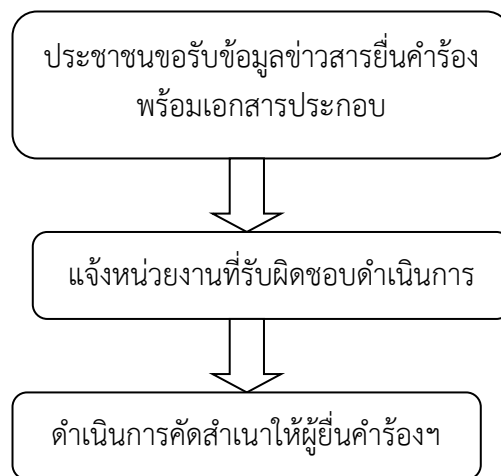
แผนผังแสดงขั้นตอนและระยะเวลาการปฏิบัติราชการเพื่อบริการประชาชน
(กระบวนการที่ ๑๓ ให้บริการข้อมูลข่าวสารของทางราชการ)

งานการบริการข้อมูลข่าวสาร

๑. เอกสาร/หลักฐานการอ้างอิง

- พระราชบัญญัติข้อมูลข่าวสาร พ.ศ. ๒๕๔๐

๒. แผนผังแสดงขั้นตอนและระยะเวลาการปฏิบัติราชการ



สรุป กระบวนการ ๓ ขั้นตอน ระยะเวลา ๑๕ นาที/ราย

๓. เอกสารประกอบการพิจารณา ดังนี้

๓.๑ คำร้องทั่วไป

๔. สถานที่ติดต่อ กองสวัสดิการสังคม องค์การบริหารส่วนตำบลนางัว

โทร. ๐๔๒๒๘๗๑๗๒

รับเรื่องร้องเรียน

ถ้าการบริการไม่เป็นไปตามข้อตกลงที่ระบุไว้ข้างต้นสามารถติดต่อเพื่อร้องเรียนได้ที่ **ที่ทำการ**
องค์การบริหารส่วนตำบลนางัว

โทรศัพท์สำนักงาน : ๐๔๒-๒๘๗๑๗๒

โทรสาร : ๐๔๒-๒๘๗๑๗๒

อีเมล : nanguab๔๑๘๐๑@gmail.com

เว็บไซต์ : www.udnangualocal.go.th

แผนผังแสดงขั้นตอนและระยะเวลาการปฏิบัติราชการเพื่อบริการประชาชน

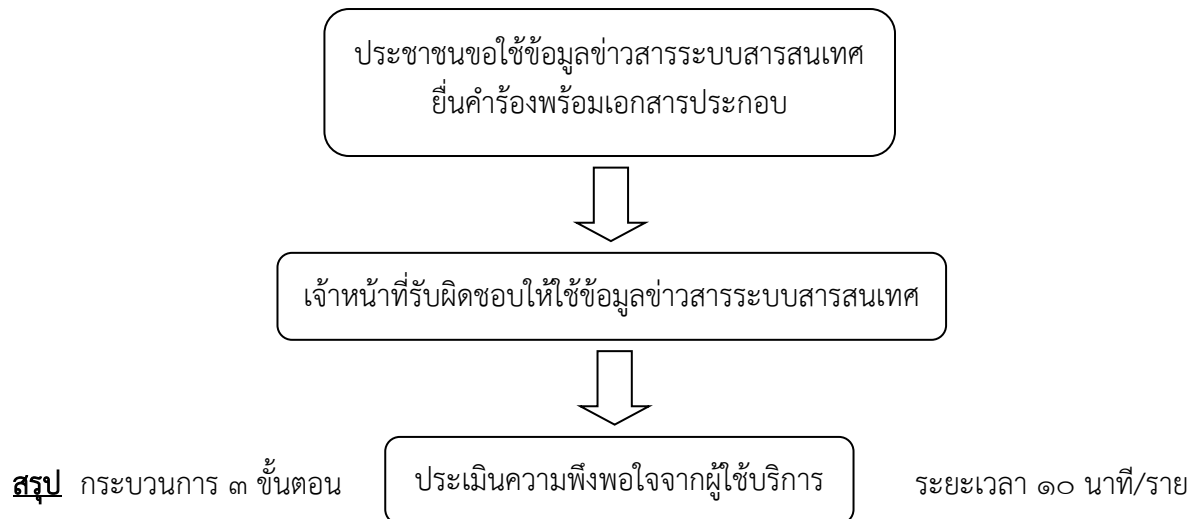
(กระบวนการงานที่ ๑๔ ให้บริการข้อมูลข่าวสารระบบสารสนเทศ)

งานการบริการข้อมูลข่าวสารระบบสารสนเทศ

๑. เอกสาร/หลักฐานการอ้างอิง

- พระราชบัญญัติข้อมูลข่าวสาร พ.ศ. ๒๕๔๐

๒. แผนผังแสดงขั้นตอนและระยะเวลาการปฏิบัติราชการ



๓. เอกสารประกอบการพิจารณา ดังนี้

๓.๑ คำร้องทั่วไป

๔. สถานที่ติดต่อ กองสวัสดิการสังคม องค์การบริหารส่วนตำบลนางัว

โทร. ๐-๗๓๔๓-๔๔๔๐

รับเรื่องร้องเรียน

ถ้าการบริการไม่เป็นไปตามข้อตกลงที่ระบุไว้ข้างต้นสามารถติดต่อเพื่อร้องเรียนได้ที่ **ที่ทำการ**
องค์การบริหารส่วนตำบลนางัว

โทรศัพท์สำนักงาน : ๐๔๒-๒๘๗๑๗๒

โทรสาร : ๐๔๒-๒๘๗๑๗๒

อีเมล : nanguab๔๑๘๐๑@gmail.comเว็บไซต์ : www.udnangualocal.go.th

แผนผังแสดงขั้นตอนและระยะเวลาการปฏิบัติราชการเพื่อบริการประชาชน

(กระบวนการงานที่ ๑๕ การขึ้นทะเบียนพาณิชย์)

งานการบริการจดทะเบียนพาณิชย์

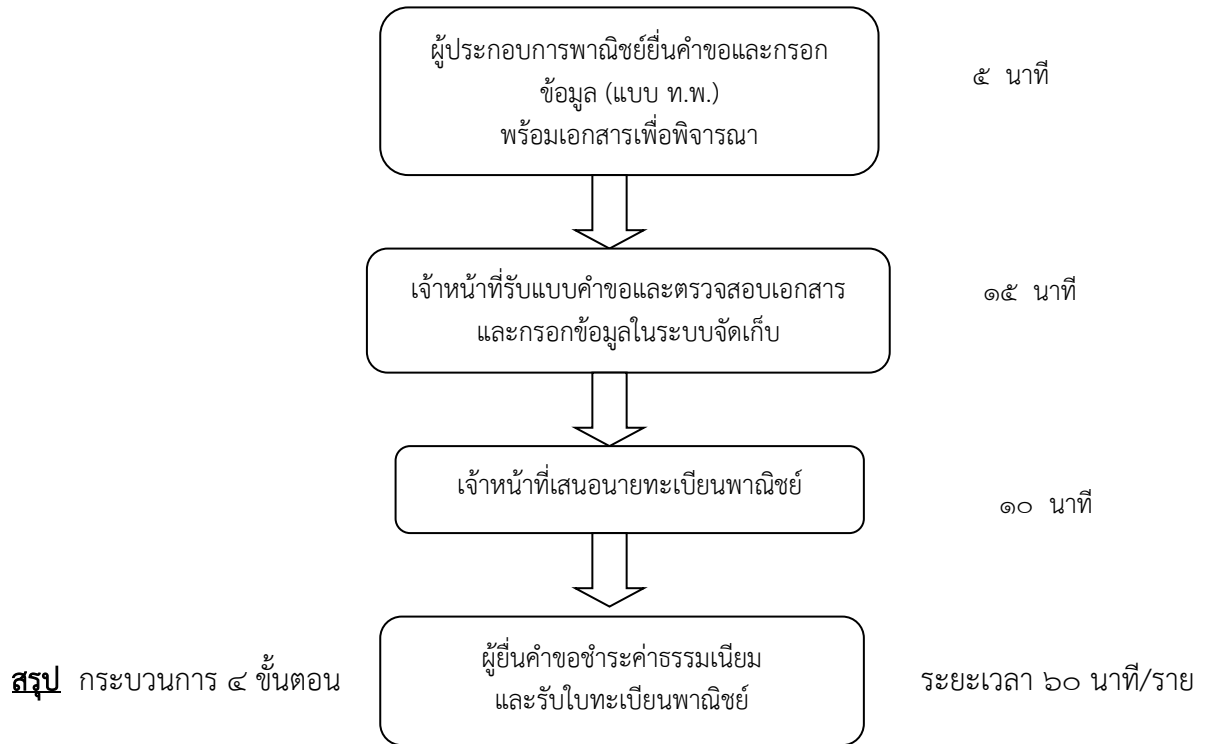
การจดทะเบียนพาณิชย์ (ตั้งใหม่) ตามพ.ร.บ.ทะเบียนพาณิชย์พ.ศ. ๒๔๙๙ กรณีผู้จดทะเบียนเป็นบุคคลธรรมดา

๑. เอกสาร/หลักฐานการอ้างอิง

- พระราชบัญญัติทะเบียนพาณิชย์ พ.ศ. ๒๔๙๙

๒. แผนผังแสดงขั้นตอนและระยะเวลาการปฏิบัติราชการ

๓๐ นาที



๓. เอกสารประกอบการพิจารณา ดังนี้

- ๓.๑ กรณีผู้ขออนุญาตประกอบกิจการเป็นเจ้าบ้านซึ่งเป็นสถานที่ใช้ประกอบกิจการพาณิชย์
 - (๑) สำเนาบัตรประชาชนพร้อมสำเนาทะเบียนบ้านของผู้ขอประกอบกิจการ (รับรองสำเนาถูกต้อง)
 - (๒) แผนที่บริเวณที่จะตั้งสถานประกอบการ
- ๓.๒ กรณีผู้ขออนุญาตไม่ได้เป็นเจ้าบ้านซึ่งใช้เป็นสถานที่ในการประกอบกิจการ

ใช้เอกสารเพิ่มเติมจากข้อ ๓.๑ ดังนี้

- (๑) หนังสือยินยอมของเจ้าของสถานที่ประกอบกิจการให้ใช้เป็นสถานที่ตั้งสำนักงานแห่งใหญ่
- (๒) สำเนาบัตรประชาชนของเจ้าของสถานที่ (เจ้าของสถานที่รับรองสำเนาถูกต้อง)
- (๓) สำเนาทะเบียนบ้านที่ตั้งสถานประกอบการ (เจ้าของสถานที่รับรองสำเนาถูกต้อง)
- (๔) กรณีเช่าสถานประกอบการ สำเนาหนังสือสัญญาเช่า (ผู้ประกอบการรับรองสำเนาถูกต้อง)

หมายเหตุ ในกรณีที่ผู้ประกอบการไม่สามารถดำเนินการด้วยตนเองให้ทำหนังสือมอบอำนาจพร้อมกับนำสำเนาบัตรประชาชนของผู้รับมอบอำนาจและรับรองสำเนาถูกต้อง ให้ผู้รับมอบอำนาจมาดำเนินการขออนุญาตแทน

๔. สถานที่ติดต่อ กองคลัง องค์การบริหารส่วนตำบลนางัว โทร ๐๔๒-๒๘๗๑๗๒

รับเรื่องร้องเรียน

ถ้าการบริการไม่เป็นไปตามข้อตกลงที่ระบุไว้ข้างต้นสามารถติดต่อเพื่อร้องเรียนได้ที่ **ที่ทำการองค์การบริหารส่วนตำบลนางัว**

โทรศัพท์สำนักงาน : ๐๔๒-๒๘๗๑๗๒

โทรสาร : ๐๔๒-๒๘๗๑๗๒

อีเมล : nanguab๔๑๘๐๑@gmail.com

เว็บไซต์ : www.udnangualocal.go.th

คู่มือสำหรับประชาชน : การจดทะเบียนพาณิชย์ (ตั้งใหม่) ตามพ.ร.บ.ทะเบียนพาณิชย์พ.ศ. ๒๕๙๙

กรณีผู้จดทะเบียนเป็นบุคคลธรรมดา

หน่วยงานที่รับผิดชอบ : กองคลัง องค์การบริหารส่วนตำบลนางัว

๑. **ชื่อกระบวนงาน:**การจดทะเบียนพาณิชย์ (ตั้งใหม่) ตามพ.ร.บ.ทะเบียนพาณิชย์พ.ศ. ๒๕๙๙ กรณีผู้จดทะเบียนเป็นบุคคลธรรมดา
๒. **หน่วยงานเจ้าของกระบวนงาน:**กรมพัฒนาธุรกิจการค้า
๓. **ประเภทของงานบริการ:**กระบวนงานบริการที่ให้บริการในส่วนภูมิภาคและส่วนท้องถิ่น (กระบวนงานบริการที่เบ็ดเสร็จในหน่วยเดียว)
๔. **หมวดหมู่ของงานบริการ:**จดทะเบียน
๕. **กฎหมายที่ให้อำนาจการอนุญาต หรือที่เกี่ยวข้อง :**
 - พ.ร.บ. ทะเบียนพาณิชย์พ.ศ. ๒๕๙๙
 - กฎกระทรวงพาณิชย์ฉบับที่ ๓ (พ.ศ. ๒๕๔๐) ออกตามความในพระราชบัญญัติทะเบียนพาณิชย์ พ.ศ. ๒๕๙๙
 - พ.ร.ฎ. กำหนดกิจการเป็นพาณิชย์กิจพ.ศ. ๒๕๔๖
 - ประกาศกระทรวงพาณิชย์ฉบับที่ ๘๓ (พ.ศ. ๒๕๑๕) เรื่องกำหนดพาณิชย์กิจที่ไม่อยู่ภายใต้บังคับของกฎหมายว่าด้วย ทะเบียนพาณิชย์
 - ประกาศกระทรวงพาณิชย์ฉบับที่ ๙๓ (พ.ศ. ๒๕๒๐) เรื่องกำหนดพาณิชย์กิจที่ไม่อยู่ภายใต้บังคับแห่งพระราชบัญญัติ ทะเบียนพาณิชย์พ.ศ. ๒๕๙๙
 - ประกาศกระทรวงพาณิชย์เรื่องให้ผู้ประกอบพาณิชย์กิจต้องจดทะเบียนพาณิชย์ (ฉบับที่ ๑๑) พ.ศ. ๒๕๕๓
 - ประกาศกระทรวงพาณิชย์เรื่องแต่งตั้งพนักงานเจ้าหน้าที่และนายทะเบียนพาณิชย์ (ฉบับที่ ๘) พ.ศ. ๒๕๕๒
 - ประกาศกระทรวงพาณิชย์เรื่องการจัดสำนักงานทะเบียนพาณิชย์แต่งตั้งพนักงานเจ้าหน้าที่และนายทะเบียนพาณิชย์ (ฉบับที่ ๙) พ.ศ. ๒๕๕๒ และ (ฉบับที่ ๑๐) พ.ศ. ๒๕๕๓
 - ประกาศกรมพัฒนาธุรกิจการค้าเรื่องกำหนดแบบพิมพ์เพื่อใช้ในการให้บริการข้อมูลทะเบียนพาณิชย์ พ.ศ. ๒๕๕๕
 - ประกาศกรมพัฒนาธุรกิจการค้าเรื่องกำหนดแบบพิมพ์พ.ศ. ๒๕๔๙

๖. ช่องทางการให้บริการ

กองคลัง องค์การบริหารส่วนตำบลนางัว
โทร ๐๔๒-๒๘๗๑๗๒

๗. หลักเกณฑ์ วิธีการ เงื่อนไข(ถ้ามี) ในการยื่นคำขอ และในการพิจารณาอนุญาต

๑. ผู้ประกอบพาณิชย์กิจต้องยื่นขอจดทะเบียนพาณิชย์ภายใน ๓๐ วันนับตั้งแต่วันเริ่มประกอบกิจการ (มาตรา ๑๑)
๒. ผู้ประกอบพาณิชย์กิจสามารถยื่นจดทะเบียนพาณิชย์ด้วยตนเองหรือจะมอบอำนาจให้ผู้อื่นยื่นจดทะเบียนแทนก็ได้
๓. ให้ผู้ประกอบพาณิชย์กิจซึ่งเป็นเจ้าของกิจการเป็นผู้ลงลายมือชื่อรับรองรายการในคำขอจดทะเบียนและเอกสารประกอบคำขอจดทะเบียน

๔. แบบพิมพ์คำขอจดทะเบียน (แบบทพ.) หรือหนังสือมอบอำนาจสามารถขอได้จากพนักงานเจ้าหน้าที่หรือดาวน์โหลดจาก www.pujud.go.th

หมายเหตุขั้นตอนการดำเนินงานตามคู่มือจะเริ่มนับระยะเวลาตั้งแต่เจ้าหน้าที่ตรวจสอบเอกสารครบถ้วนตามที่ระบุไว้ในคู่มือประชาชนเรียบร้อยแล้วทั้งนี้ในกรณีที่คำขอหรือเอกสารหลักฐานไม่ครบถ้วนและ/หรือมีความบกพร่องไม่สมบูรณ์เป็นเหตุให้ไม่สามารถพิจารณาได้เจ้าหน้าที่จะจัดทำบันทึกความบกพร่องของรายการเอกสารหรือเอกสารหลักฐานที่ต้องยื่นเพิ่มเติมโดยผู้ยื่นคำขอจะต้องดำเนินการแก้ไขและ/หรือยื่นเอกสารเพิ่มเติมภายในระยะเวลาที่กำหนดในบันทึกดังกล่าวมิเช่นนั้นจะถือว่าผู้ยื่นคำขอละทิ้งคำขอโดยเจ้าหน้าที่และผู้ยื่นคำขอหรือผู้ได้รับมอบอำนาจจะลงนามบันทึกดังกล่าวและจะมอบสำเนาบันทึกความพร่องดังกล่าวให้ผู้ยื่นคำขอหรือผู้ได้รับมอบอำนาจไว้เป็นหลักฐาน

๘. ขั้นตอน ระยะเวลา และส่วนงานที่รับผิดชอบ

ที่	ประเภทขั้นตอน	รายละเอียดของขั้นตอนการบริการ	ระยะเวลาให้บริการ	ส่วนงาน / หน่วยงานที่รับผิดชอบ	หมายเหตุ
๑)	การตรวจสอบเอกสาร	นายทะเบียนตรวจพิจารณาเอกสาร/แจ้งผล	๓๐ นาที	กองคลัง	-
๒)	การตรวจสอบเอกสาร	เจ้าหน้าที่การเงินรับชำระค่าธรรมเนียม	๕ นาที	กองคลัง	-
๓)	การพิจารณา	นายทะเบียนรับจดทะเบียน/เจ้าหน้าที่บันทึกข้อมูลเข้าระบบ/จัดเตรียมใบสำคัญการจดทะเบียน/หนังสือรับรอง/สำเนาเอกสาร	๑๕ นาที	กองคลัง	-
๔)	การลงนาม/คณะกรรมการมีมติ	นายทะเบียนตรวจเอกสารและลงนาม/มอบใบทะเบียนพาณิชย์ให้ผู้ยื่นคำขอ	๑๐ นาที	อบต.นางัว	-

ระยะเวลาดำเนินการรวม ๖๐ นาที

๙. รายการเอกสารหลักฐานประกอบการยื่นคำขอ

๙.๑) เอกสารยืนยันตัวตนที่ออกโดยหน่วยงานภาครัฐ

ที่	รายการเอกสาร ยื่นยื่นตัวตน	หน่วยงานภาครัฐผู้ ออกเอกสาร	จำนวนเอกสาร ฉบับจริง	จำนวนเอกสาร สำเนา	หน่วยนับ เอกสาร	หมายเหตุ
๑)	บัตรประจำตัว ประชาชน	กรมการปกครอง	๐	๑	ฉบับ	(พร้อมลงนาม รับรองสำเนา ถูกต้อง)
๒)	สำเนาทะเบียนบ้าน	กรมการปกครอง	๐	๑	ฉบับ	(พร้อมลงนาม รับรองสำเนา ถูกต้อง)

๙.๒) เอกสารอื่น ๆ สำหรับยื่นเพิ่มเติม

ที่	รายการเอกสารยื่นเพิ่มเติม	หน่วยงาน ภาครัฐผู้ ออก เอกสาร	จำนวน เอกสาร ฉบับจริง	จำนวน เอกสาร สำเนา	หน่วยนับ เอกสาร	หมายเหตุ
๑)	คำขอจดทะเบียนพาณิชย์ (แบบ บพพ.)	กรมพัฒนา ธุรกิจการค้า	๑	๐	ฉบับ	-
๒)	หนังสือให้ความยินยอมให้ใช้ สถานที่ตั้งสำนักงานแห่งใหญ่โดย ให้เจ้าของร้านหรือเจ้าของ กรรมสิทธิ์ลงนามและให้มีพยาน ลงชื่อรับรองอย่างน้อย ๑ คน	-	๑	๐	ฉบับ	(กรณีผู้ประกอบการพาณิชย์ กิจมิได้เป็นเจ้าของบ้าน)
๓)	สำเนาทะเบียนบ้านที่แสดงให้เห็น ว่าผู้ให้ความยินยอมเป็นเจ้าของบ้าน หรือสำเนาสัญญาเช่าโดยมีผู้ให้ ความยินยอมเป็นผู้เช่าหรือ เอกสารสิทธิ์อย่างอื่นที่ผู้เป็น เจ้าของกรรมสิทธิ์เป็นผู้ให้ความ ยินยอมพร้อมลงนามรับรองสำเนา ถูกต้อง	-	๐	๑	ฉบับ	(กรณีผู้ประกอบการพาณิชย์ กิจมิได้เป็นเจ้าของบ้าน)
๔)	แผนที่แสดงสถานที่ซึ่งใช้ประกอบ พาณิชย์กิจและสถานที่สำคัญ บริเวณใกล้เคียงโดยสังเขปพร้อม ลงนามรับรองเอกสาร	-	๑	๐	ฉบับ	-
๕)	หนังสือมอบอำนาจ (ถ้ามี) พร้อม ปิดอากรแสตมป์ ๑๐ บาท	-	๑	๐	ฉบับ	-
๖)	สำเนาบัตรประจำตัวประชาชน ของผู้รับมอบอำนาจ (ถ้ามี) พร้อม ลงนามรับรองสำเนาถูกต้อง	กรมการ ปกครอง	๐	๑	ฉบับ	-
๗)	สำเนาหนังสืออนุญาตหรือหนังสือ รับรองให้เป็นผู้จำหน่ายหรือให้	-	๐	๑	ฉบับ	(ใช้ในกรณีประกอบ พาณิชย์กิจการขายหรือ

ที่	รายการเอกสารยื่นเพิ่มเติม	หน่วยงาน ภาครัฐผู้ออก เอกสาร	จำนวน เอกสาร ฉบับจริง	จำนวน เอกสาร สำเนา	หน่วยนับ เอกสาร	หมายเหตุ
	เข้าสินค้าดังกล่าวจากเจ้าของ ลิขสิทธิ์ของสินค้าที่ขายหรือให้เช่า หรือสำเนาใบเสร็จรับเงินตาม ประมวลรัษฎากรหรือหลักฐาน การซื้อขายจากต่างประเทศพร้อม ลงนามรับรองสำเนาถูกต้อง					ให้เข้าผ่านซีดีแถบ บันทึกวีดิทัศน์แผ่นวีดิ ทัศน์ดีวีดีหรือแผ่นวีดิ ทัศน์ระบบดิจิทัล เฉพาะที่เกี่ยวกับการ บันเทิง)
๘)	หนังสือชี้แจงข้อเท็จจริงของ แหล่งที่มาของเงินทุนและ หลักฐานแสดงจำนวนเงินทุนหรือ อาจมาพบเจ้าหน้าที่เพื่อทำบันทึก ถ้อยคำเกี่ยวกับข้อเท็จจริงของ แหล่งที่มาของเงินทุนพร้อมแสดง หลักฐานแสดงจำนวนเงินทุนก็ได้	-	๑	๐	ฉบับ	(ใช้ในกรณีประกอบ พาณิชย์กิจการค้าอัญ มณีหรือเครื่องประดับซึ่ง ประดับด้วยอัญมณี)

๑๐. ค่าธรรมเนียม

ค่าธรรมเนียมการจดทะเบียน (ค่าขอละ) ๕๐ บาท

ค่าธรรมเนียมคัดสำเนาเอกสาร (ชุดละ) ๓๐ บาท

๑๑. ช่องทางการร้องเรียน

ถ้าการบริการไม่เป็นไปตามข้อตกลงที่ระบุไว้ข้างต้นสามารถติดต่อเพื่อร้องเรียนได้ที่ **ที่ทำการองค์การบริหารส่วนตำบลนาจัว**

โทรศัพท์สำนักงาน : ๐๔๒-๒๘๗๑๗๒

โทรสาร : ๐๔๒-๒๘๗๑๗๒

อีเมล : nanguab๔๑๘๐๑@gmail.com

เว็บไซต์ : www.udnangualocal.go.th

คู่มือสำหรับประชาชน : การจดทะเบียนพาณิชย์ (เปลี่ยนแปลงรายการจดทะเบียน) ตามพ.ร.บ.ทะเบียน

พาณิชย์พ.ศ. ๒๕๕๙ กรณีผู้จดทะเบียนเป็นบุคคลธรรมดา

หน่วยงานที่รับผิดชอบ : กองคลัง องค์การบริหารส่วนตำบลนางัว

ชื่อกระบวนงาน : การจดทะเบียนพาณิชย์ (เปลี่ยนแปลงรายการจดทะเบียน) ตามพ.ร.บ.จดทะเบียนพาณิชย์ พ.ศ. ๒๕๕๙ กรณีผู้จดทะเบียนเป็นบุคคลธรรมดา

ประเภทของงานบริการ : กระบวนงานบริการที่ให้บริการในส่วนภูมิภาคและส่วนท้องถิ่น (กระบวนงานบริการที่เบ็ดเสร็จในหน่วยเดียว)

หมวดหมู่ของงานบริการ : จดทะเบียน

กฎหมายที่ให้อำนาจการอนุญาต หรือที่เกี่ยวข้อง :

- พ.ร.บ. ทะเบียนพาณิชย์พ.ศ. ๒๕๕๙
- กฎกระทรวงพาณิชย์ฉบับที่ ๓ (พ.ศ. ๒๕๔๐) ออกตามความในพระราชบัญญัติทะเบียนพาณิชย์ พ.ศ. ๒๕๕๙
- พ.ร.ฎ. กำหนดกิจการเป็นพาณิชย์กิจพ.ศ. ๒๕๔๖
- ประกาศกระทรวงพาณิชย์ฉบับที่ ๘๓ (พ.ศ. ๒๕๑๕) เรื่องกำหนดพาณิชย์กิจที่ไม่อยู่ภายใต้บังคับของกฎหมายว่าด้วย ทะเบียนพาณิชย์
- ประกาศกระทรวงพาณิชย์ฉบับที่ ๙๓ (พ.ศ. ๒๕๒๐) เรื่องกำหนดพาณิชย์กิจที่ไม่อยู่ภายใต้บังคับแห่งพระราชบัญญัติ ทะเบียนพาณิชย์พ.ศ. ๒๕๕๙
- ประกาศกระทรวงพาณิชย์เรื่องให้ผู้ประกอบพาณิชย์กิจต้องจดทะเบียนพาณิชย์ (ฉบับที่ ๑๑) พ.ศ. ๒๕๕๓
- ประกาศกระทรวงพาณิชย์เรื่องแต่งตั้งพนักงานเจ้าหน้าที่และนายทะเบียนพาณิชย์ (ฉบับที่ ๘) พ.ศ. ๒๕๕๒
- ประกาศกระทรวงพาณิชย์เรื่องการตั้งสำนักงานทะเบียนพาณิชย์แต่งตั้งพนักงานเจ้าหน้าที่และนายทะเบียนพาณิชย์ (ฉบับที่ ๙) พ.ศ. ๒๕๕๒ และ (ฉบับที่ ๑๐) พ.ศ. ๒๕๕๓
- ประกาศกรมพัฒนาธุรกิจการค้าเรื่องกำหนดแบบพิมพ์เพื่อใช้ในการให้บริการข้อมูลทะเบียนพาณิชย์ พ.ศ. ๒๕๕๕
- ประกาศกรมพัฒนาธุรกิจการค้าเรื่องกำหนดแบบพิมพ์พ.ศ. ๒๕๕๙

ช่องทางให้บริการ

กองคลัง องค์การบริหารส่วนตำบลนางัว

โทร ๐๔๒-๒๘๗๑๗๒

ระยะเวลาเปิดให้บริการ : เปิดให้บริการวันจันทร์ถึงวันศุกร์ (ยกเว้นวันหยุดที่ทางราชการกำหนด) ตั้งแต่เวลา ๐๘:๓๐ - ๑๖:๓๐ น.

หลักเกณฑ์ วิธีการ เงื่อนไข(ถ้ามี) ในการยื่นคำขอ และในการพิจารณาอนุญาต

๑. ผู้ประกอบพาณิชย์กิจซึ่งได้จดทะเบียนไว้แล้วหากมีการเปลี่ยนแปลงรายการใดๆที่ได้จดทะเบียนไว้จะต้องยื่นคำขอจดทะเบียนเปลี่ยนแปลงรายการภายในเวลา ๓๐ วันนับตั้งแต่วันที่ได้มีการเปลี่ยนแปลงรายการนั้นๆ (มาตรา ๑๓)

๒. ผู้ประกอบพาณิชย์กิจสามารถยื่นจดทะเบียนพาณิชย์ด้วยตนเองหรือจะมอบอำนาจให้ผู้ผู้อื่นยื่นจดทะเบียนแทนก็ได้

๓. ให้ผู้ประกอบพาณิชย์กิจซึ่งเป็นเจ้าของกิจการเป็นผู้ลงลายมือชื่อรับรองรายการในคำขอจดทะเบียน และเอกสารประกอบคำขอจดทะเบียน

๔. แบบพิมพ์คำขอจดทะเบียน (แบบทพ.) หรือหนังสือมอบอำนาจสามารถขอได้จากพนักงานเจ้าหน้าที่ หรือดาวน์โหลดจาก www.pujud.go.th

หมายเหตุขั้นตอนการดำเนินงานตามคู่มือจะเริ่มนับระยะเวลาตั้งแต่เจ้าหน้าที่ตรวจสอบเอกสาร ครบถ้วนตามที่ระบุไว้ในคู่มือประชาชนเรียบร้อยแล้วทั้งนี้ในกรณีที่คำขอหรือเอกสารหลักฐานไม่ครบถ้วนและ/หรือมีความบกพร่องไม่สมบูรณ์เป็นเหตุให้ไม่สามารถพิจารณาได้เจ้าหน้าที่จะจัดทำบันทึกความบกพร่องของ รายการเอกสารหรือเอกสารหลักฐานที่ต้องยื่นเพิ่มเติมโดยผู้ยื่นคำขอจะต้องดำเนินการแก้ไขและ/หรือยื่นเอกสาร เพิ่มเติมภายในระยะเวลาที่กำหนดในบันทึกดังกล่าวมิเช่นนั้นจะถือว่าผู้ยื่นคำขอละทิ้งคำขอโดยเจ้าหน้าที่และผู้ ยื่นคำขอหรือผู้ได้รับมอบอำนาจจะลงนามบันทึกดังกล่าวและจะมอบสำเนาบันทึกความพร่องดังกล่าวให้ผู้ยื่นคำ ขอหรือผู้ได้รับมอบอำนาจไว้เป็นหลักฐาน

๑๒. ขั้นตอน ระยะเวลา และส่วนงานที่รับผิดชอบ

ที่	ประเภทขั้นตอน	รายละเอียดของขั้นตอนการบริการ	ระยะเวลา ให้บริการ	ส่วนงาน / หน่วยงานที่ รับผิดชอบ	หมายเหตุ
๑)	การตรวจสอบเอกสาร	นายทะเบียนตรวจพิจารณาเอกสาร/ แจ้างผล	๓๐ นาที	กองคลัง	-
๒)	การตรวจสอบเอกสาร	เจ้าหน้าที่การเงินรับชำระ ค่าธรรมเนียม	๕ นาที	กองคลัง	-
๓)	การพิจารณา	นายทะเบียนรับจดทะเบียน/เจ้าหน้าที่ บันทึกข้อมูลเข้าระบบ/จัดเตรียม ใบสำคัญการจดทะเบียน/หนังสือ รับรอง/สำเนาเอกสาร	๑๕ นาที	กองคลัง	-
๔)	การลงนาม/คณะกรรมการมี มติ	นายทะเบียนตรวจเอกสารและลงนาม/มอบ ใบทะเบียนพาณิชย์ให้ผู้ยื่นคำขอ	๑๐ นาที	อบต.นางัว	-

ระยะเวลาดำเนินการรวม ๖๐ นาที

๑๓. รายการเอกสารหลักฐานประกอบการยื่นคำขอ

๑) เอกสารยืนยันตัวตนที่ออกโดยหน่วยงานภาครัฐ

ที่	รายการเอกสาร ยืนยันตัวตน	หน่วยงานภาครัฐผู้ ออกเอกสาร	จำนวนเอกสาร ฉบับจริง	จำนวนเอกสาร สำเนา	หน่วยนับ เอกสาร	หมายเหตุ
๑)	บัตรประจำตัว ประชาชน	กรมการปกครอง	๐	๑	ฉบับ	(พร้อมลงนาม รับรองสำเนา ถูกต้อง)
๒)	สำเนาทะเบียนบ้าน	กรมการปกครอง	๐	๑	ฉบับ	(พร้อมลงนาม รับรองสำเนา ถูกต้อง)

๒) เอกสารอื่น ๆ สำหรับยื่นเพิ่มเติม

ที่	รายการเอกสารยื่นเพิ่มเติม	หน่วยงาน ภาครัฐผู้ออก เอกสาร	จำนวน เอกสาร ฉบับจริง	จำนวน เอกสาร สำเนา	หน่วยนับ เอกสาร	หมายเหตุ
๑)	คำขอจดทะเบียนพาณิชย์ (แบบ บพพ.)	กรมพัฒนา ธุรกิจการค้า	๑	๐	ฉบับ	-
๒)	หนังสือให้ความยินยอมให้ใช้ สถานที่ตั้งสำนักงานแห่งใหญ่โดย ให้เจ้าของร้านหรือเจ้าของ กรรมสิทธิ์ลงนามและให้มีพยาน ลงชื่อรับรองอย่างน้อย ๑ คน	-	๑	๐	ฉบับ	(กรณีผู้ประกอบการพาณิชย์ กิจมิได้เป็นเจ้าของบ้าน)
๓)	สำเนาทะเบียนบ้านที่แสดงให้เห็น ว่าผู้ให้ความยินยอมเป็นเจ้าของบ้าน หรือสำเนาสัญญาเช่าโดยมีผู้ให้ ความยินยอมเป็นผู้เช่าหรือ เอกสารสิทธิ์อย่างอื่นที่ผู้เป็น เจ้าของกรรมสิทธิ์เป็นผู้ให้ความ ยินยอมพร้อมลงนามรับรองสำเนา ถูกต้อง	-	๐	๑	ฉบับ	(กรณีผู้ประกอบการ พาณิชย์กิจมิได้เป็นเจ้าของ บ้าน)
๔)	แผนที่แสดงสถานที่ซึ่งใช้ประกอบ พาณิชย์กิจและสถานที่สำคัญ บริเวณใกล้เคียงโดยสังเขปพร้อม ลงนามรับรองเอกสาร	-	๑	๐	ฉบับ	-
๕)	หนังสือมอบอำนาจ (ถ้ามี) พร้อม ปิดอากรแสตมป์ ๑๐ บาท	-	๑	๐	ฉบับ	-
๖)	สำเนาบัตรประจำตัวประชาชน ของผู้รับมอบอำนาจ (ถ้ามี) พร้อม ลงนามรับรองสำเนาถูกต้อง	กรมการ ปกครอง	๐	๑	ฉบับ	-
๗)	สำเนาหนังสืออนุญาตหรือหนังสือ รับรองให้เป็นผู้จำหน่ายหรือให้ เช่าสินค้าดังกล่าวจากเจ้าของ ลิขสิทธิ์ของสินค้าที่ขายหรือให้เช่า หรือสำเนาใบเสร็จรับเงินตาม ประมวลรัษฎากรหรือหลักฐาน การซื้อขายจากต่างประเทศพร้อม ลงนามรับรองสำเนาถูกต้อง	-	๐	๑	ฉบับ	(ใช้ในกรณีประกอบ พาณิชย์กิจการขายหรือ ให้เช่าแผ่นซีดีแผ่น บันทึกวีดิทัศน์แผ่นวีดิ ทัศน์ดีวีดีหรือแผ่นวีดิ ทัศน์ระบบดิจิทัล เฉพาะที่เกี่ยวกับการ บันเทิง)
๘)	หนังสือชี้แจงข้อเท็จจริงของ แหล่งที่มาของเงินทุนและ หลักฐานแสดงจำนวนเงินทุนหรือ อาจมาพบเจ้าหน้าที่เพื่อทำบันทึก ถ้อยคำเกี่ยวกับข้อเท็จจริงของ แหล่งที่มาของเงินทุนพร้อมแสดง หลักฐานแสดงจำนวนเงินทุนก็ได้	-	๑	๐	ฉบับ	(ใช้ในกรณีประกอบ พาณิชย์กิจการค้าอัญ มณีหรือเครื่องประดับซึ่ง ประดับด้วยอัญมณี)

ค่าธรรมเนียม

ค่าธรรมเนียมการจดทะเบียน (ค่าชอละ) ๕๐ บาท

ค่าธรรมเนียมค้ำเนาเอกสาร (ชุดละ) ๓๐ บาท

ช่องทางการร้องเรียน

ถ้าการบริการไม่เป็นไปตามข้อตกลงที่ระบุไว้ข้างต้นสามารถติดต่อเพื่อร้องเรียนได้ที่ **ที่ทำการองค์การบริหารส่วนตำบลนาजू**

โทรศัพท์สำนักงาน : ๐๔๒-๒๘๗๑๗๒

โทรสาร : ๐๔๒-๒๘๗๑๗๒

อีเมล : nanguab๕๑๑๘๐๑@gmail.com

เว็บไซต์ : www.udhngualocal.go.th

คู่มือสำหรับประชาชน : การจดทะเบียนพาณิชย์ (เลิกประกอบพาณิชย์กิจ) ตามพ.ร.บ.ทะเบียนพาณิชย์

พ.ศ. ๒๕๕๙ กรณีผู้จดทะเบียนเป็นบุคคลธรรมดา

หน่วยงานที่รับผิดชอบ : กองคลัง องค์การบริหารส่วนตำบลนาजू

ชื่อกระบวนการ : การจดทะเบียนพาณิชย์ (เลิกประกอบพาณิชย์กิจ) ตามพ.ร.บ.ทะเบียนพาณิชย์พ.ศ. ๒๕๕๙

กรณีผู้จดทะเบียนเป็นบุคคลธรรมดา

หน่วยงานเจ้าของกระบวนการ : องค์การบริหารส่วนตำบลนาजू

ประเภทของงานบริการ : กระบวนการบริการที่ให้บริการในส่วนภูมิภาคและส่วนท้องถิ่น (กระบวนการบริการที่เบ็ดเสร็จในหน่วยเดียว)

หมวดหมู่ของงานบริการ : จดทะเบียน

กฎหมายให้อำนาจการอนุญาต หรือที่เกี่ยวข้อง :

- พ.ร.บ. ทะเบียนพาณิชย์พ.ศ. ๒๔๙๙
- กฎกระทรวงพาณิชย์ฉบับที่ ๓ (พ.ศ. ๒๕๔๐) ออกตามความในพระราชบัญญัติทะเบียนพาณิชย์ พ.ศ. ๒๔๙๙
- พ.ร.ฎ. กำหนดกิจการเป็นพาณิชย์กิจพ.ศ. ๒๕๔๖
- ประกาศกระทรวงพาณิชย์ฉบับที่ ๘๓ (พ.ศ. ๒๕๑๕) เรื่องกำหนดพาณิชย์กิจที่ไม่อยู่ภายใต้บังคับของกฎหมายว่าด้วย ทะเบียนพาณิชย์
- ประกาศกระทรวงพาณิชย์ฉบับที่ ๙๓ (พ.ศ. ๒๕๒๐) เรื่องกำหนดพาณิชย์กิจที่ไม่อยู่ภายใต้บังคับแห่งพระราชบัญญัติ ทะเบียนพาณิชย์พ.ศ. ๒๔๙๙
- ประกาศกระทรวงพาณิชย์เรื่องให้ผู้ประกอบพาณิชย์กิจต้องจดทะเบียนพาณิชย์ (ฉบับที่ ๑๑) พ.ศ. ๒๕๕๓
- ประกาศกระทรวงพาณิชย์เรื่องแต่งตั้งพนักงานเจ้าหน้าที่และนายทะเบียนพาณิชย์ (ฉบับที่ ๘) พ.ศ. ๒๕๕๒
- ประกาศกระทรวงพาณิชย์เรื่องการตั้งสำนักงานทะเบียนพาณิชย์แต่งตั้งพนักงานเจ้าหน้าที่และนายทะเบียนพาณิชย์ (ฉบับที่ ๙) พ.ศ. ๒๕๕๒ และ (ฉบับที่ ๑๐) พ.ศ. ๒๕๕๓
- ประกาศกรมพัฒนาธุรกิจการค้าเรื่องกำหนดแบบพิมพ์เพื่อใช้ในการให้บริการข้อมูลทะเบียนพาณิชย์ พ.ศ. ๒๕๕๕
- ประกาศกรมพัฒนาธุรกิจการค้าเรื่องกำหนดแบบพิมพ์พ.ศ. ๒๕๔๙

ช่องทางการให้บริการ

กองคลัง องค์การบริหารส่วนตำบลนางัว
โทร ๐๔๒-๒๘๗๑๗๒

ระยะเวลาเปิดให้บริการ : เปิดให้บริการวันจันทร์ถึงวันศุกร์ (ยกเว้นวันหยุดที่ทางราชการกำหนด)
ตั้งแต่เวลา ๐๘:๓๐ - ๑๖:๓๐ น.

หลักเกณฑ์ วิธีการ เงื่อนไข(ถ้ามี) ในการยื่นคำขอ และในการพิจารณาอนุญาต

๑. ผู้ประกอบพาณิชย์กิจซึ่งจดทะเบียนพาณิชย์ไว้ต่อมาได้เลิกประกอบพาณิชย์กิจทั้งหมดจะโดยเหตุใดก็ตามเช่นขาดทุนไม่ประสงค์จะประกอบการค้าต่อไปเจ้าของสถานที่เรียกห้องคืนเพราะหมดสัญญาเช่าหรือเลิกจ้างหุ้นส่วนบริษัทให้ยื่นคำขอจดทะเบียนเลิกประกอบพาณิชย์กิจต่อพนักงานเจ้าหน้าที่ภายในกำหนด ๓๐ วันนับตั้งแต่วันเลิกประกอบพาณิชย์กิจ (มาตรา ๑๓)

๒. กรณีผู้ประกอบพาณิชย์กิจมีเหตุขัดข้องไม่สามารถยื่นคำขอจดทะเบียนเลิกด้วยตนเองเช่นวิกลจริต ตายสาบสูญเป็นต้นให้ผู้ที่มีส่วนได้เสียตามกฎหมายเช่นสามีภริยาบิดามารดาหรือบุตรยื่นขอจดทะเบียนเลิกประกอบพาณิชย์กิจแทนผู้ประกอบพาณิชย์กิจนั้นได้โดยให้ผู้มีส่วนได้เสียตามกฎหมายลงลายมือชื่อในคำขอจดทะเบียนเลิกพร้อมแนบเอกสารหลักฐานการที่ผู้ประกอบพาณิชย์กิจไม่สามารถมายื่นคำขอจดทะเบียนได้ด้วยตนเองเช่นใบมรณบัตรคำสั่งศาลเป็นต้น

๓. ผู้ประกอบพาณิชย์กิจสามารถยื่นจดทะเบียนเลิกประกอบพาณิชย์กิจได้ด้วยตนเองหรือจะมอบอำนาจให้ผู้อื่นยื่นแทนก็ได้

๔. ให้ผู้ประกอบพาณิชย์กิจซึ่งเป็นเจ้าของกิจการหรือผู้มีส่วนได้เสีย (แล้วแต่กรณี) เป็นผู้ลงลายมือชื่อรับรองรายการในคำขอจดทะเบียนและเอกสารประกอบคำขอจดทะเบียน

๕. แบบพิมพ์คำขอจดทะเบียน (แบบทพ.) หรือหนังสือมอบอำนาจสามารถขอได้จากพนักงานเจ้าหน้าที่หรือดาวน์โหลดจาก www.pujud.go.th

หมายเหตุขั้นตอนการดำเนินงานตามคู่มือจะเริ่มนับระยะเวลาตั้งแต่เจ้าหน้าที่ตรวจสอบเอกสารครบถ้วนตามที่ระบุไว้ในคู่มือประชาชนเรียบร้อยแล้วทั้งนี้ในกรณีที่คำขอหรือเอกสารหลักฐานไม่ครบถ้วนและ/หรือ มีความบกพร่องไม่สมบูรณ์เป็นเหตุให้ไม่สามารถพิจารณาได้เจ้าหน้าที่จะจัดทำบันทึกความบกพร่องของรายการเอกสารหรือเอกสารหลักฐานที่ต้องยื่นเพิ่มเติมโดยผู้ยื่นคำขอจะต้องดำเนินการแก้ไขและ/หรือยื่นเอกสารเพิ่มเติมภายในระยะเวลาที่กำหนดในบันทึกดังกล่าวมิเช่นนั้นจะถือว่าผู้ยื่นคำขอละทิ้งคำขอโดยเจ้าหน้าที่และผู้ยื่นคำขอ หรือผู้ได้รับมอบอำนาจจะลงนามบันทึกดังกล่าวและจะมอบสำเนาบันทึกความพร่องดังกล่าวให้ผู้ยื่นคำขอหรือ ผู้ได้รับมอบอำนาจไว้เป็นหลักฐาน

ขั้นตอน ระยะเวลา และส่วนงานที่รับผิดชอบ

ที่	ประเภทขั้นตอน	รายละเอียดของขั้นตอนการบริการ	ระยะเวลาให้บริการ	ส่วนงาน / หน่วยงานที่รับผิดชอบ	หมายเหตุ
๑)	การตรวจสอบเอกสาร	นายทะเบียนตรวจพิจารณาเอกสาร/แจ้งผล	๓๐ นาที	กองคลัง	-
๒)	การตรวจสอบเอกสาร	เจ้าหน้าที่การเงินรับชำระค่าธรรมเนียม	๕ นาที	กองคลัง	-
๓)	การพิจารณา	นายทะเบียนรับจดทะเบียน / เจ้าหน้าที่บันทึกข้อมูลเข้าระบบ/ จัดเตรียมใบสำคัญการจดทะเบียน/หนังสือรับรอง/สำเนาเอกสาร	๑๕ นาที	กองคลัง	-
๔)	การลงนาม/คณะกรรมการมีมติ	นายทะเบียนตรวจเอกสารและลงนาม/มอบใบทะเบียนพาณิชย์ให้ผู้ยื่นคำขอ	๑๐ นาที	อบต.นางัว	-

ระยะเวลาดำเนินการรวม ๖๐ นาที

รายการเอกสารหลักฐานประกอบการยื่นคำขอ

๑) เอกสารยืนยันตัวตนที่ออกโดยหน่วยงานภาครัฐ

ที่	รายการเอกสารยืนยันตัวตน	หน่วยงานภาครัฐผู้ออกเอกสาร	จำนวนเอกสารฉบับจริง	จำนวนเอกสารสำเนา	หน่วยนับเอกสาร	หมายเหตุ
๑)	บัตรประจำตัวประชาชน	กรมการปกครอง	๐	๑	ฉบับ	(สำเนาบัตรประจำตัวของผู้ประกอบการพาณิชย์กิจหรือทายาทที่ยื่นคำ

ที่	รายการเอกสารยืนยันตัวตน	หน่วยงานภาครัฐผู้ออกเอกสาร	จำนวนเอกสารฉบับจริง	จำนวนเอกสารสำเนา	หน่วยนับเอกสาร	หมายเหตุ
						ขอแทนพร้อมลงนามรับรองสำเนาถูกต้อง)

๒) เอกสารอื่น ๆ สำหรับยื่นเพิ่มเติม

ที่	รายการเอกสารยื่นเพิ่มเติม	หน่วยงานภาครัฐผู้ออกเอกสาร	จำนวนเอกสารฉบับจริง	จำนวนเอกสารสำเนา	หน่วยนับเอกสาร	หมายเหตุ
๑)	คำขอจดทะเบียนพาณิชย์ (แบบทพ.)	อบต.นางัว	๑	๐	ฉบับ	-
๒)	ใบทะเบียนพาณิชย์ (ฉบับจริง)	อบต.นางัว	๑	๐	ฉบับ	-
๓)	สำเนาใบมรณบัตรของผู้ประกอบพาณิชย์กิจ (กรณีถึงแก่กรรม) โดยให้ทายาทที่ยื่นคำขอเป็นผู้ลงนามรับรองสำเนาถูกต้อง	กรมการปกครอง	๐	๑	ฉบับ	-
๔)	สำเนาหลักฐานแสดงความเป็นทายาทของผู้ลงชื่อแทนผู้ประกอบพาณิชย์กิจซึ่งถึงแก่กรรมพร้อมลงนามรับรองสำเนาถูกต้อง	กรมการปกครอง	๐	๑	ฉบับ	-
๕)	หนังสือมอบอำนาจ (ถ้ามี) พร้อมปิดอากรแสตมป์ ๑๐ บาท	-	๑	๐	ฉบับ	-
๖)	สำเนาบัตรประจำตัวประชาชนของผู้รับมอบอำนาจ (ถ้ามี) พร้อมลงนามรับรองสำเนาถูกต้อง	กรมการปกครอง	๐	๑	ฉบับ	-

ค่าธรรมเนียม

ค่าธรรมเนียมการจดทะเบียน (คำขอละ) ๕๐ บาท

ค่าธรรมเนียมคัดสำเนาเอกสาร (ชุดละ) ๓๐ บาท

ช่องทางการร้องเรียน

ถ้าการบริการไม่เป็นไปตามข้อตกลงที่ระบุไว้ข้างต้นสามารถติดต่อเพื่อร้องเรียนได้ที่ **ที่ทำการองค์การบริหารส่วนตำบลนางัว**

โทรศัพท์สำนักงาน : ๐๔๒-๒๘๗๑๗๒

โทรสาร : ๐๔๒-๒๘๗๑๗๒

อีเมล : nanguab๔๑๘๐๑@gmail.com

เว็บไซต์ : www.udnangualocal.go.th

ประชาชนยื่นคำขอและกรอกข้อมูล
ตามแบบคำร้องขอใช้บริการจัดเก็บ
ขยะมูลฝอย

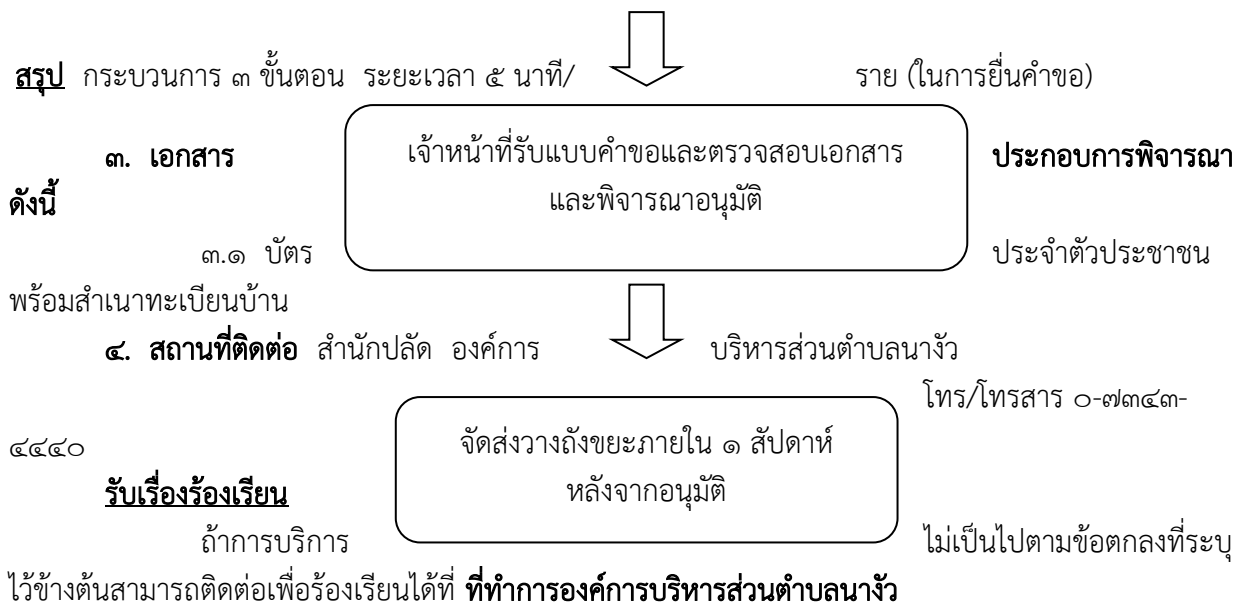
แผนผังแสดงขั้นตอนและระยะเวลาการปฏิบัติราชการเพื่อบริการประชาชน
(กระบวนการที่ ๑๖ งานการบริการจัดเก็บขยะมูลฝอย)

งานการบริการจัดเก็บขยะมูลฝอย

๑. เอกสาร/หลักฐานการอ้างอิง

- พระราชบัญญัติสาธารณสุข พ.ศ. ๒๕๓๕

๒. แผนผังแสดงขั้นตอนและระยะเวลาการปฏิบัติราชการ



โทรศัพท์สำนักงาน : ๐๔๒-๒๘๗๑๗๒

โทรสาร : ๐๔๒-๒๘๗๑๗๒

อีเมล : nangua๖๔๑๘๐๑@gmail.com

เว็บไซต์ : www.udhangualocal.go.th